

# PERFORMANS PROGRAMI

2025







***"Yalnız tek bir şeye ihtiyacımız vardır, çalışkan olmak. Servet ve onun tabii neticesi olan refah ve saadet yalnız ve ancak çalışkanların hakkıdır."***





Sayın Belediye Meclisi Üyeleri, Kıymetli Söğütlü Hemşehrilerim,

Söğüt ilçemizin gelişimi ve daha güzel bir gelecek için hazırladığımız 2025 Yılı Performans Programı'nı sunmaktan büyük mutluluk duyuyorum. Bu program, ilçemizin yaşam kalitesini yükseltmeye yönelik güçlü bir adım olmanın yanı sıra, toplumun her kesimini kapsayan sürdürülebilir kalkınma hedeflerimizi ortaya koymaktadır.

2025 yılı, Söğüt'ü sosyal, ekonomik ve çevresel alanlarda ileriye taşıma kararlılığımızın sürdüğü bir yıl olacak. Belediyemizin görevi, ilçemizin refahını artırarak, daha yaşanabilir bir Söğüt inşa etmektir. Bu hedef doğrultusunda, 2025 yılında odaklanacağımız temel alanlar şunlardır:

**Altyapı ve Çevre Düzenlemeleri:** Şehrimizin altyapı ihtiyaçlarına çözüm üretmek, mevcut altyapıyı iyileştirmek ve yeşil alanları artırmak üzere çalışmalar yapacağız. Su, kanalizasyon ve ulaşım gibi temel hizmetlerde kalitenin artması için kaynaklarımızı seferber edeceğiz.

**Eğitim ve Kültür:** Çocuklarımız ve gençlerimizin daha donanımlı bir geleceğe adım atmaları için eğitim alanında yeni projelere öncelik vereceğiz. Kültür ve sanat etkinliklerine daha fazla kaynak ayırarak, ilçemizin kültürel dokusunu zenginleştirmeyi amaçlıyoruz.

**Sağlık ve Sosyal Hizmetler:** Halk sağlığını önceleyen bir anlayışla sağlık hizmetlerini güçlendirecek, sosyal yardımlarla dezavantajlı gruplarımıza ulaşacağız. İlçemizde sosyal dayanışmayı artıracak projeleri hayata geçirerek, toplumun her kesimine destek sunacağız.

**Ekonomik Kalkınma:** Söğüt'te istihdamı ve yerel ekonomiyi desteklemek için işletmelerimize çeşitli teşvikler sunacak, yeni iş alanları yaratmaya odaklanacağız. Böylece ilçemizin ekonomik potansiyelini daha verimli bir şekilde harekete geçireceğiz.

**Katılımcılık ve Şeffaflık:** İlçemizi ilgilendiren kararların alınmasında halkımızın katılımını önemsiyoruz. Belediye olarak, vatandaşlarımızın görüşlerini rahatça ifade edebileceği platformlar kurarak, daha şeffaf bir yönetim anlayışı benimsiyoruz.

Bu hedeflere ulaşabilmek için gerekli kaynakları etkin şekilde kullanacak, performansımızı sürekli olarak değerlendirerek, ilerlememizi gözden geçireceğiz. Belediyemizin bu çabaları, Söğüt'ün daha yaşanabilir ve geleceğe güvenle bakan bir ilçe olmasına katkı sunacaktır.

Bu programın hazırlanmasında emek veren tüm çalışma arkadaşlarıma, destekleri için değerli meclis üyelerimize teşekkür ederim. 2025 Yılı Performans Programımızın Söğüt ilçemize hayırlı olmasını diliyorum, hep birlikte daha güzel yarınlara ulaşacağımıza olan inancımı paylaşmak istiyorum. Katılımlarınız için teşekkür eder, saygılarımı sunarım.

**Ferhat DURGUT**  
**Söğüt Belediye Başkanı**



**İÇİNDEKİLER**

<b>GÖREV, YETKİ VE SORUMLULUKLAR.....</b>	<b>8</b>
<b>TEŞKİLAT YAPISI.....</b>	<b>17</b>
<b>TEŞKİLAT ŞEMASI.....</b>	<b>19</b>
<b>İNSAN KAYNAKLARI.....</b>	<b>20</b>
<b>FİZİKSEL KAYNAKLAR.....</b>	<b>24</b>
BİNA ve TESİSLER.....	24
TAŞIT ve İŞ MAKİNALARI.....	25
BİLGİ ve TEKNOLOJİK KAYNAKLAR.....	26
<b>DİĞER HUSUSLAR.....</b>	<b>28</b>
<b>TEMEL POLİTİKA ve ÖNCELİKLER.....</b>	<b>31</b>
<b>GELECEĞE BAKIŞ.....</b>	<b>35</b>
AMAÇ ve HEDEFLERİMİZ.....	36
<b>PERFORMANS GÖSTERGELERİ ve FAALİYETLER.....</b>	<b>37</b>
<b>TOPLAM KAYNAK İHTİYACI.....</b>	<b>46</b>
<b>İDARE PERFORMANS TABLOSU.....</b>	<b>47</b>
<b>FAALİYETLERDEN SORUMLU HARCAMA BİRİMLERİ.....</b>	<b>48</b>



# **GENEL BİLGİLER**



## GÖREV, YETKİ VE SORUMLULUKLAR

Mahallî idareler anayasamızın 127. maddesinde; “il, belediye veya köy halkının mahallî müşterek ihtiyaçlarını karşılamak üzere kuruluş esasları kanunla belirtilen ve karar organları, gene kanunda gösterilen, seçmenler tarafından seçilerek oluşturulan kamu tüzel kişileri” olarak tanımlanmıştır.

Halkımızın yerel ve ortak ihtiyaçlarını karşılamak üzere kurulan Belediyemiz çeşitli mevzuat düzenlemeleri kapsamında görevlerini yerine getirmekte, bu görevleri yerini getirirken yine değişik mevzuat hükümlerinden kaynaklanan yetkileri kullanmakta, nihayetinde bu görev ve yetkileri dolayısıyla birçok sorumluluk üstlenmektedir.

Diğer taraftan Anayasamızın yukarıda yer verilen maddesinde, “Mahallî idarelerin kuruluş ve görevleri ile yetkileri, yerinden yönetim ilkesine uygun olarak kanunla düzenlenir” hükmü gereği, Belediyemizin görev, yetki ve sorumlulukları çeşitli kanunlarla ortaya konulmuştur.

5393 sayılı Belediye Kanunu ve 5108 sayılı Kamu Mali Yönetimi ve Kontrol Kanunu başta olmak üzere görev, yetki ve sorumlulukları belirleyici kanunlardır. Belediye kanunları ile belediyemizin görev alanı, yetkileri ve sorumlulukları tespit edilmiş, 5018 sayılı Kanun ile de gelir ve harcama süreci, mali işlemlerde görev alanlar ile bunların mali sorumlulukları ortaya konulmuştur. İdaremiz tarafından yapılan alım ve satımlar ise 4734 Sayılı Kamu İhale Kanunu, 2886 sayılı Devlet İhale Kanunu ve 4735 Sayılı Kamu İhale Sözleşmeleri Kanunu ile yayımlanan tebliğ ve yönetmeliklere uygun gerçekleştirilmektedir.

Belediyemizde hizmet veren personel ise başta 657 Sayılı Devlet Memurları Kanunu ve 4857 sayılı İş Kanunu olmak üzere Belediye ve Bağlı Kuruluşları İle Mahalli İdare Birlikleri Norm Kadro İlke ve Standartlarına Dair Yönetmelik ile 696 sayılı KHK hükümlerine göre istihdam edilmekte ve özlük işlemleri yerine getirilmektedir.

Belediyemiz gelirleri ise başta 2464 sayılı Belediye Gelirleri Kanunu, 1319 sayılı Emlak Vergisi Kanunu ve 5779 sayılı İl Özel İdarelerine ve Belediyelere Genel Bütçe Vergi Gelirlerinden Pay Verilmesi Hakkında Kanunda sayılanlar olmak üzere ile diğer Kanun ve yönetmeliklerde belirtilen gelirlerden oluşmaktadır. Bu gelirlerin takip ve tahsili de 6183 sayılı Amme Alacaklarının Tahsil Usulü Hakkında Kanun, 213 sayılı Vergi Usul Kanunu, 6098 sayılı Türk Borçlar Kanunu hükümlerine göre yürütülmektedir.

Belediyemizin bunlarla birlikte iş ve işlemlerini yürüttüğü birçok kanun, yönetmelik, tebliğ düzenlemeleri bulunmaktadır. Mevzuat analizine bu bölümde yukarıda sayılan temel kanun ve yönetmelikler çerçevesinde yer verilmiştir.





### 1.1. Belediyemizin Görev Alanına İlişkin Hukuki Düzenlemeler

Hukuki Düzenlemenin Niteliği	Önemi
<b>5393 Sayılı Belediye Kanunu</b>	Bu Kanunun amacı, belediyenin kuruluşunu, organlarını, yönetimini, görev, yetki ve sorumlulukları ile çalışma usul ve esaslarını düzenlemektir.
<b>Belediyemizin Görev Alanıyla İlgili Hükümleri</b>	
<b>Belediyenin görev ve sorumlulukları</b>	
<b>Madde 14- Belediye, mahallî müşterek nitelikte olmak şartıyla;</b>	
a) İmar, su ve kanalizasyon, ulaşım gibi kentsel alt yapı; coğrafi ve kent bilgi sistemleri; çevre ve çevre sağlığı, temizlik ve katı atık; zabıta, itfaiye, acil yardım, kurtarma ve ambulans; şehir içi trafik; defin ve mezarlıklar; ağaçlandırma, park ve yeşil alanlar; konut; kültür ve sanat, turizm ve tanıtım, gençlik ve spor orta ve yükseköğrenim öğrenci yurtları (Bu Kanunun 75 inci maddesinin son fıkrası, belediyeler, il özel idareleri, bağlı kuruluşları ve bunların üyesi oldukları birlikler ile ortağı oldukları Sayıştay denetimine tabi şirketler tarafından, orta ve yükseköğrenim öğrenci yurtları ile Devlete ait her derecedeki okul binalarının yapım, bakım ve onarımı ile tefrişinde uygulanmaz.); sosyal hizmet ve yardım, nikâh, meslek ve beceri kazandırma; ekonomi ve ticaretin geliştirilmesi hizmetlerini yapar veya yaptırır. Büyükşehir belediyeleri ile nüfusu 100.000'in üzerindeki belediyeler, kadınlar ve çocuklar için konukevleri açmak zorundadır. Diğer belediyeler de mali durumları ve hizmet önceliklerini değerlendirerek kadınlar ve çocuklar için konukevleri açabilirler.	
b) Devlete ait her derecedeki okul binalarının inşaatı ile bakım ve onarımını yapabilir veya yaptırabilir, her türlü araç, gereç ve malzeme ihtiyaçlarını karşılayabilir; sağlıkla ilgili her türlü tesisi açabilir ve işletebilir; mabetlerin yapımı, bakımı, onarımını yapabilir; kültür ve tabiat varlıkları ile tarihî dokunun ve kent tarihi bakımından önem taşıyan mekânların ve işlevlerinin korunmasını sağlayabilir; bu amaçla bakım ve onarımını yapabilir, korunması mümkün olmayanları aslına uygun olarak yeniden inşa edebilir. Gerektiğinde, sporu teşvik etmek amacıyla gençlere spor malzemesi verir, amatör spor kulüplerine ayni ve nakdî yardım yapar ve gerekli desteği sağlar, her türlü amatör spor karşılaşmaları düzenler, yurt içi ve yurt dışı müsabakalarda üstün başarı gösteren veya derece alan öğrencilere, sporculara, teknik yöneticilere ve antrenörlere belediye meclisi kararıyla ödül verebilir. Gıda bankacılığı yapabilir.	
Belediyelerin sporu teşvik etmek amacıyla yapacakları nakdi yardım, bir önceki yıl genel bütçe vergi gelirlerinden belediyeleri için tahakkuk eden miktarın; büyükşehir belediyeleri için binde yedisini, diğer belediyeler için binde on ikisini geçemez.	
Hizmetlerin yerine getirilmesinde öncelik sırası, belediyenin malî durumu ve hizmetin ivediliği dikkate alınarak belirlenir. Belediye hizmetleri, vatandaşlara en yakın yerlerde ve en uygun yöntemlerle sunulur. Hizmet sunumunda engelli, yaşlı, düşkün ve dar gelirlilerin durumuna uygun yöntemler uygulanır.	
Belediyenin görev, sorumluluk ve yetki alanı belediye sınırlarını kapsar.	
Belediye meclisinin kararı ile mücavir alanlara da belediye hizmetleri götürülebilir. 4562 sayılı Organize Sanayi Bölgeleri Kanunu hükümleri saklıdır.	



Hukuki Düzenlemenin Niteliği	Önemi
<b>5018 sayılı Kamu Mali Yönetimi ve Kontrol Kanunu</b>	Bu Kanunun amacı, kalkınma planları ve programlarda yer alan politika ve hedefler doğrultusunda kamu kaynaklarının etkili, ekonomik ve verimli bir şekilde elde edilmesi ve kullanılmasını, hesap verebilirliği ve malî saydamlığı sağlamak üzere, kamu malî yönetiminin yapısını ve işleyişini, kamu bütçelerinin hazırlanmasını, uygulanmasını, tüm malî işlemlerin muhasebeleştirilmesini, raporlanmasını ve malî kontrolü düzenlemektir.

Hukuki Düzenlemenin Niteliği	Önemi
<b>3194 sayılı İmar Kanunu</b>	Bu Kanun, yerleşme yerleri ile bu yerlerdeki yapılaşmaların; plan, fen, sağlık ve çevre şartlarına uygun teşekkülünü sağlamak amacıyla düzenlenmiştir.

#### **Belediyemizin Görev Alanıyla İlgili Hükümleri**

##### ***Hâlihazır harita ve imar planları:***

**Madde 7 – Hâlihazır harita ve imar planlarının yapılmasında aşağıda belirtilen hususlara uyulur.**

**a)** Hâlihazır haritası bulunmayan yerleşim yerlerinin hâlihazır haritaları belediyeler veya valiliklerce yapılır veya yaptırılır. Bu haritaların tasdik mercii belediyeler ve valilikler olup tasdikli bir nüshası Bakanlığa, diğer bir nüshası da ilgili tapu dairesine gönderilir.

**b)** Son nüfus sayımında, nüfusu 10.000'i aşan yerleşmelerin imar planlarının yaptırılmaları mecburidir.

Son nüfus sayımında nüfus 10.000'i aşmayan yerleşmelerde, imar planı yapılmasının gerekli olup olmadığına belediye meclisi karar verir. Mevcut imar planları yürürlükte.

**c)** Mevcut planların yerleşmiş nüfusa yetersiz olması durumunda veya yeni yerleşme alanlarının acilen kullanmaya açılmasını temin için; belediyeler veya valiliklerce yapılacak mevzi imar planlarına veya imar planı olmayan yerlerde Bakanlıkça hazırlanacak yönetmelik esaslarına göre uygulama yapılır.

Haritaların alınmasına veya imar planlarının tatbikatına memur edilen vazifeliler, vazifelerini yaparlarken 2613 sayılı Kadastro ve Tapu Tahriri Kanununun 7. maddesindeki yetki haizdirler.

##### ***Planların hazırlanması ve yürürlüğe konulması:***

**Madde 8 – Planların hazırlanmasında ve yürürlüğe konulmasında aşağıda belirtilen esaslara uyulur.**

**a)** Bölge planları; sosyo - ekonomik gelişme eğilimlerini, yerleşmelerin gelişme potansiyelini, sektörel hedefleri, faaliyetlerin ve alt yapıların dağılımını belirlemek üzere hazırlanacak bölge planlarını, gerekli gördüğü hallerde Devlet Planlama Teşkilatı yapar veya yaptırır.

**b)** İmar Planları; Nazım İmar Planı ve Uygulama İmar Planından meydana gelir. Mevcut ise bölge planı ve çevre düzeni plan kararlarına uygunluğu sağlanarak, belediye sınırları içinde kalan yerlerin nazım ve uygulama imar planları ilgili belediyelerce yapılır veya yaptırılır. Belediye meclisince onaylanarak yürürlüğe girer. (Yeniden düzenleme dördüncü cümle: 12.7.2013-6495/73 Md.) Bu planlar onay tarihinden itibaren belediye başkanlığınca tespit edilen ilan yerlerinde ve ilgili idarelerin internet sayfalarında bir ay süreyle eş zamanlı olarak ilan edilir. Bir aylık ilan süresi içinde planlara itiraz edilebilir. Belediye başkanlığınca belediye meclisine gönderilen itirazlar ve planları belediye meclisi on beş gün içinde inceleyerek kesin karara bağlar.



Belediye ve mücavir alan dışında kalan yerlerde yapılacak planlar valilik veya ilgisince yapılır veya yaptırılır. Valilikçe uygun görüldüğü takdirde onaylanarak yürürlüğe girer. (Yeniden düzenleme üçüncü cümle: 12.7.2013-6495/73 Md.) Onay tarihinden itibaren valilikçe tespit edilen ilan yerinde ve ilgili idarelerin internet sayfalarında bir ay süreyle eş zamanlı olarak ilan edilir. Bir aylık ilan süresi içinde planlara itiraz edilebilir. İtirazlar valiliğe yapılır, valilik itirazları ve planları on beş gün içerisinde inceleyerek kesin karara bağlar. Onaylanmış planlarda yapılacak değişiklikler de yukarıdaki usullere tabidir. Kesinleşen imar planlarının bir kopyası, Bakanlığa gönderilir. İmar planları alenidir. Bu aleniyeti sağlamak ilgili idarelerin görevidir. Belediye Başkanlığı ve mülki amirlikler, imar planının tamamını veya bir kısmını kopyalar veya kitapçıklar haline getirip çoğaltarak tespit edilecek ücret karşılığında isteyenlere verir.

**c)** (Ek: 3.7.2005 - 5403/25 Md.) Tarım arazileri, Toprak Koruma ve Arazi Kullanımı Kanununda belirtilen izinler alınmadan tarımsal amaç dışında kullanılmak üzere plânlanamaz.

**ç)** (Ek: 12.7.2013-6495/73 Md.) Bakanlıkça belirlenen tanımlar ve esaslara göre hazırlanıp onaylanan hâlihazır haritalar, plan, plan değişikliği ve revizyonları, parselasyon planları, yapı ruhsatı ve yapı kullanma izin belgeleri ile imar mevzuatına konu edilen diğer coğrafi veri ve bilgilerin, ilgili idareler ile kurum ve kuruluşlarca; Bakanlar Kurulunca belirlenen usul ve esaslara uygun şekilde ve sayısal olarak; üretilmesi, elektronik ortamda ilan edilmesi, Bakanlıkça tesis edilecek elektronik ortam üzerinden paylaşılması, arşivlenmesi ve güncellenmesi zorunludur. Yapı ruhsatına ilişkin işlemlerde bu veriler esas alınır.

**d)** (Ek: 12.7.2013-6495/73 Md.) Arazi kullanımı ve yapılaşmada sadece mekânsal strateji planları, çevre düzeni planları ve imar planları kararlarına uyulur. Üst kademe planları Bakanlıkça onaylanan bu Kanunun istisnası olan alanlar ile korumaya yönelik diğer özel kanunlara tabi alanlara ilişkin alt kademe planların onay, askı ve kesinleşme işlemleri bu

Kanunun 9 uncu maddesine göre gerçekleştirilir. Alt kademe planların, üst kademe planların kesinleştiği tarihten itibaren en geç bir yıl içinde ilgili idarece üst kademe planlara uygun hale getirilmesi zorunludur. Aksi halde, üst kademe planları onaylayan kurum ve kuruluşlar alt kademe planları en geç altı ay içinde uygun hale getirir ve resen onaylar. Bu süre içinde ruhsat işlemleri, yürürlükte olan uygulama imar planına göre gerçekleştirilir. Bu bent uyarınca yapılacak işlemlerde bu maddenin (c) bendi hükümlerine uyulur.

**e)** (Ek: 12.7.2013-6495/73 Md.) Kamu kurum ve kuruluşları veya plan müellifleri; ilgili kamu kurum ve kuruluşlarından plana ilişkin görüşlerini alır. Kurum ve kuruluşlar, görüşlerini en geç otuz gün içerisinde bildirmek zorundadır. Görüş bildirilmesi için etüt ve analiz gibi uzun süreli çalışma yapılması gereken hallerde ilgili kamu kurum ve kuruluşlarının talebi üzerine otuz günü geçmemek üzere ilave süre verilir. Bu süre içerisinde görüş bildirilmediği takdirde plan hakkında olumsuz bir görüşün bulunmadığı kabul edilir.

**f)** (Ek: 12.7.2013-6495/73 Md.) Kentsel asgari standartlar, Bakanlıkça belirlenen esaslar doğrultusunda çevre düzeni planı ile belirlenebilir. Uygulamaya ilişkin kararlar, yörenin koşulları, parselin bulunduğu bölgenin genel özellikleri, yapının niteliği ve ihtiyacı, erişilebilirlik, sürdürülebilirlik, çevreye etkisi dikkate alınarak ve ölçüleri verilerek Bakanlıkça belirlenen esaslara göre uygulama imar planında belirlenir.

**g)** (Ek: 12.7.2013-6495/73 Md.) Bakanlık; ilgili idareler, kamu kurum ve kuruluşları ile gerçek ve tüzel kişiler tarafından yapılan mekânsal planlamaya, harita ve parselasyona, etüt ve projelendirmeye, yapı ruhsatı ve yapı kullanma izni düzenlemeye, enerji kimlik belgesi hazırlanmasına ilişkin iş ve işlemler ile yapı malzemelerini; denetlemeye, aykırılıklar hakkında işlem tesis etmeye, aykırılıkları



gidererek mevzuata uygun hale getirmeye yönelik değişiklik yapmaya ve onaylamaya, yapı tatil tutanağı tanzim etmeye, mühürlemeye, yıkım kararı almaya ve yıkımı gerçekleştirmeye, ilgililer hakkında idari yaptırım kararı vermeye yetkilidir. Bu görevlerden, yapı tatil tutanağı tanzim etmeye, mühürlemeye ve yıkım kararına ilişkin rapor düzenleme işi ile denetlemeye ilişkin görevler, Bakanlığın merkez ve taşra teşkilatında, denetçi belgesini haiz personel tarafından gerçekleştirilir. İlgililer Bakanlık denetçileri tarafından istenilen her türlü bilgi ve belgeyi, istenilen süre içerisinde vermek zorundadırlar. Bakanlık denetçilerinin seçimi, eğitimleri, görev, yetki ve sorumlulukları ile çalışma usul ve esasları Bakanlıkça belirlenir.

**ğ)** (Ek: 12.7.2013-6495/73 Md.) Büyükşehir belediyesi sınırının il sınırı olması nedeniyle mahalleye dönüşen, nüfusu 5.000'in altında kalan ve kırsal yerleşim özelliği devam eden yerlerdeki uygulamalar, büyükşehir belediye meclisince aksine bir karar alınmadıkça, uygulama imar planı yapılıncaya kadar 27'nci madde hükümlerine göre yürütülür. Kırsal alanlarda iş yeri açma ve çalışma izni; kadimden kalan veya yapıldığı tarihteki mevzuat kapsamında yola cephesi olmaksızın inşa edilen yapılar ile köy yerleşik alanlarda kalan yapılara kırsal yapı belgesine, yerleşik alan sınırı dışındaki diğer yapılara ise yapı kullanma izin belgesine göre verilir. Köylerde bulunan konutlarda, iş yeri açma ve çalışma izni alınarak ev pansiyonculuğu yapılabilir. Kamuya ait bir yaya veya taşıt yoluna cephe sağlanmadan yapı inşa edilemez, parsel oluşturulamaz. Yerleşme ve yapılaşma özellikleri, mimari doku ve karakteri, gelişme düzey ve potansiyeli açısından önem arz eden köylerde bu özellikleri korumak, geliştirmek ve yaşatmak amacıyla muhtarlık katılımı ile ilgili idarelerce köy tasarım rehberleri hazırlanabilir. Köy tasarım rehberleri ilgili idare meclisi kararı ile onaylanır ve uygulanır.

**h)** (Ek: 12.7.2013-6495/73 Md.) Köylerde ve kırsal özellik gösteren diğer yerleşmelerde yapıların etüt ve projeleri ilgili idarenin veya Bakanlığın taşra teşkilatının mimar ve mühendisleri tarafından hazırlanabilir. Bakanlıkça; bu Kanun kapsamındaki yerleşmelere ilişkin enerji verimli, iklim duyarlı ve ekolojik özellikli plan ve projeler hazırlanabilir veya hazırlattırılabilir, bu nitelikli yapılar inşa edilebilir veya uzun vadeli kredilendirilmek suretiyle desteklenebilir.

**ı)** (Ek: 12.7.2013-6495/73 Md.) Harita, plan, etüt ve projeler; idare ve ilgili kanunlarında açıkça belirtilen yetkili kuruluşlar dışında meslek odaları dâhil başka bir kurum veya kuruluşun vize veya onayına tabi tutulamaz, tutulması istenemez. Vize veya onay yaptırılmaması ve benzeri nedenlerle müellifler veya bunlara ait kuruluşların büro tescilleri iptal edilemez veya yenilenmesi hiçbir şekilde geciktirilemez. Müelliflerden bu hükmü ortadan kaldıracak şekilde taahhütname talep edilemez.

**i)** (Ek: 12.7.2013-6495/73 Md.) İdarelerce onaylanmış; mevcut durumu gösteren hâlihazır haritalar, parselasyon planları ile teknik ve idari düzenlemeleri içeren bu Kanun kapsamındaki planların değişiklik ve revizyonlarında ilk müellifin görüşü veya izni aranmaz.

**j)** (Ek: 12.7.2013-6495/73 Md.) İlgili idareler, Bakanlıkça belirlenen esaslara göre mimari estetik komisyonu kurar. Komisyon, yapıların ve onaylı mimari projelerinin özgün fikir ifade edip etmediğine karar vermeye yetkilidir. Özgün fikir ifade etmeyenlerde yapılacak değişikliklerde ilk müellifin görüşü aranmaz. Özgün fikir ifade eden mimarlık eser ve projelerinde; eser sözleşmesinde işleme izni verilenler ile eserin bütünlüğünü bozmadığına, estetik görünümünü değiştirmedikçe, teknik, yönetsel amaçlar ve kullanım amacı nedeniyle zorunlu olduğuna karar verilen değişiklikler müellifinin izni alınmaksızın yapılabilir. Bu durumda ilk müellif tarafından talep edilebilecek telif ücreti; ilgili meslek odasının belirlenen mimari proje asgari hizmet bedelinin, tamamlanan yapılarda yüzde yirmisini, inşaatı süren yapılarda yüzde on beşini geçemez.

**İmar programları, kamulaştırma ve kısıtlılık hali:**



**Madde 10** – Belediyeler; imar planlarının yürürlüğe girmesinden en geç 3 ay içinde, bu planı tatbik etmek üzere 5 yıllık imar programlarını hazırlarlar. Beş yıllık imar programlarının görüşülmesi sırasında ilgili yatırımcı kamu kuruluşlarının temsilcileri görüşleri esas alınmak üzere Meclis toplantısına katılır. Bu programlar, belediye meclisinde kabul edildikten sonra kesinleşir. Bu program içinde bulunan kamu kuruluşlarına tahsis edilen alanlar, ilgili kamu kuruluşlarına bildirilir. Beş yıllık imar programları sınırları içinde kalan alanlardaki kamu hizmet tesislerine tahsis edilmiş olan yerleri ilgili kamu kuruluşları, bu program süresi içinde kamulaştırırlar. Bu amaçla gerekli ödenek, kamu kuruluşlarının yıllık bütçelerine konulur.

İmar programlarında, umumi hizmetlere ayrılan yerler ile özel kanunları gereğince kısıtlama konulan gayrimenkuller kamulaştırılınca veya umumi hizmetlerle ilgili projeler gerçekleştirilinceye kadar bu yerlerle ilgili olarak diğer kanunlarla verilen haklar devam eder.

Hukuki Düzenlemenin Niteliği	Önemi
<b>2872 Sayılı Çevre Kanunu</b>	Bu Kanunun amacı, bütün canlıların ortak varlığı olan çevrenin, sürdürülebilir çevre ve sürdürülebilir kalkınma ilkeleri doğrultusunda korunmasını sağlamaktır.

### 1.2. Belediyenin Yetkilerine İlişkin Hukuki Düzenlemeler

#### 5393 sayılı Belediye Kanunu'nun 15. maddesinde yer alan görev yetki ve sorumluluklar

- Belde sakinlerinin mahallî müşterek nitelikteki ihtiyaçlarını karşılamak amacıyla her türlü faaliyet ve girişimde bulunmak.
- Kanunların belediyeye verdiği yetki çerçevesinde yönetmelik çıkarmak, belediye yasakları koymak ve uygulamak, kanunlarda belirtilen cezaları vermek.
- Gerçek ve tüzel kişilerin faaliyetleri ile ilgili olarak kanunlarda belirtilen izin veya ruhsatı vermek.
- Özel kanunları gereğince belediyeye ait vergi, resim, harç, katkı ve katılma paylarının tarh, tahakkuk ve tahsilini yapmak; vergi, resim ve harç dışındaki özel hukuk hükümlerine göre tahsil gereken doğal gaz, su, atık su ve hizmet karşılığı alacakların tahsilini yapmak veya yaptırmak.
- Müktesep haklar saklı kalmak üzere; içme, kullanma ve endüstri suyu sağlamak; atık su ve yağmur suyunun uzaklaştırılmasını sağlamak; bunlar için gerekli tesisleri kurmak, kurdurmak, işletmek ve işlettirmek; kaynak sularını işletmek veya işlettirmek.
- Toplu taşıma yapmak; bu amaçla otobüs, deniz ve su ulaşım araçları, tünel, raylı sistem dâhil her türlü toplu taşıma sistemlerini kurmak, kurdurmak, işletmek ve işlettirmek.
- Katı atıkların toplanması, taşınması, ayrıştırılması, geri kazanımı, ortadan kaldırılması ve depolanması ile ilgili bütün hizmetleri yapmak ve yaptırmak.
- Mahallî müşterek nitelikteki hizmetlerin yerine getirilmesi amacıyla, belediye ve mücavir alan sınırları içerisinde taşınmaz almak, kamulaştırmak, satmak, kiralamak veya kiraya vermek, trampa etmek, tahsis etmek, bunlar üzerinde sınırlı aynî hak tesis etmek.
- Borç almak, bağış kabul etmek.
- Toptancı ve perakendeci hâlleri, otobüs terminali, fuar alanı, mezbaha, ilgili mevzuata göre yat limanı ve iskele kurmak, kurdurmak, işletmek, işlettirmek veya bu yerlerin gerçek ve tüzel kişilerce açılmasına izin vermek.
- Vergi, resim ve harçlar dışında kalan dava konusu uyuşmazlıkların anlaşmayla tasfiyesine karar vermek.



**l)** Gayrisihhî müesseseler ile umuma açık istirahat ve eğlence yerlerini ruhsatlandırmak ve denetlemek.

**m)** Beldede ekonomi ve ticaretin geliştirilmesi ve kayıt altına alınması amacıyla izinsiz satış yapan seyyar satıcıları faaliyetten men etmek, izinsiz satış yapan seyyar satıcıların faaliyetten men edilmesi sonucu, cezası ödenmeyerek iki gün içinde geri alınmayan gıda maddelerini gıda bankalarına, cezası ödenmeyerek otuz gün içinde geri alınmayan gıda dışı malları yoksullara vermek.

**n)** Reklam panoları ve tanıtıcı tabelalar konusunda standartlar getirmek.

**o)** Gayrisihhî işyerlerini, eğlence yerlerini, halk sağlığına ve çevreye etkisi olan diğer işyerlerini kentin belirli yerlerinde toplamak; hafriyat toprağı ve moloz döküm alanlarını; sıvılaştırılmış petrol gazı (LPG) depolama sahalarını; inşaat malzemeleri, odun, kömür ve hurda depolama alanları ve satış yerlerini belirlemek; bu alan ve yerler ile taşımalarda çevre kirliliğı oluşmaması için gereken tedbirleri almak.

**p)** Kara, deniz, su ve demiryolu üzerinde işletilen her türlü servis ve toplu taşıma araçları ile taksi sayılarını, bilet ücret ve tarifelerini, zaman ve güzergâhlarını belirlemek; durak yerleri ile karayolu, yol, cadde, sokak, meydan ve benzeri yerler üzerinde araç park yerlerini tespit etmek ve işletmek, işlettirmek veya kiraya vermek; kanunların belediyelere verdiği trafik düzenlemesinin gerektirdiğı bütün işleri yürütmek.

**r)** Belediye mücavir alan sınırları içerisinde 5.11.2008 tarihli ve 5809 sayılı Elektronik Haberleşme Kanunu, 26.9.2011 tarihli ve 655 sayılı Ulaştırma, Denizcilik ve Haberleşme Bakanlığının Teşkilat ve Görevleri Hakkında Kanun Hükmünde Kararname ve ilgili diğer mevzuata göre kuruluş izni verilen alanda tesis edilecek elektronik haberleşme istasyonlarına kent ve yapı estetiğı ile elektronik haberleşme hizmetinin gerekleri dikkate alınarak ücret karşılığında yer seçim belgesi vermek,

**s)** Belediye sınırları içerisinde, yapı ruhsatı veya yapı kullanma izni hangi idare tarafından verilmiş olursa olsun, hizmete sunulacak olan asansörlerin tescilini yapmak, ilgili teknik mevzuat çerçevesinde yıllık periyodik kontrollerini yapmak ya da yetkilendirilmiş muayene kuruluşları aracılığıyla yaptırmak, gerekli hâllerde asansörleri hizmet dışı bırakmak.

(s) bendi uyarınca asansörlerin yıllık periyodik kontrolünü yapacak belediyeler ile yetkilendirilmiş muayene kuruluşlarının sahip olması gereken şartlar, yıllık periyodik kontrol esasları ile yıllık periyodik kontrol ücretleri Türkiye Belediyeler Birliğı, Türk Mühendis ve Mimar Odaları Birliğı ve Türk Standartları Enstitüsü temsilcilerinin de yer alacağı bir komisyon tarafından belirlenir. Konuya ilişkin düzenlemeler, komisyon kararları doğrultusunda Bilim, Sanayi ve Teknoloji Bakanlığı tarafından yapılır.

(r) bendine göre verilecek yer seçim belgesi karşılığında alınacak ücret Ulaştırma, Denizcilik ve Haberleşme Bakanlığınca belirlenir. Ücreti yatırılmasına rağmen yirmi gün içerisinde verilmeyen yer seçim belgesi verilmiş sayılır. Büyükşehir sınırları içerisinde yer seçim belgesi vermeye ve ücretini almaya büyükşehir belediyeleri yetkilidir.

(l) bendinde belirtilen gayrisihhî müesseselerden birinci sınıf olanların ruhsatlandırılması ve denetlenmesi, büyükşehir ve il merkez belediyeleri dışındaki yerlerde il özel idaresi tarafından yapılır.

Belediye, (e), (f) ve (g) bentlerinde belirtilen hizmetleri Danıştay'ın görüşü ve İçişleri Bakanlığının kararıyla süresi 49 yılı geçmemek üzere imtiyaz yoluyla devredebilir; toplu taşıma hizmetlerini imtiyaz veya tekel oluşturmayacak şekilde ruhsat vermek suretiyle yerine getirebileceğı gibi toplu taşıma hatlarını kiraya verme veya 67'nci maddedeki esaslara göre hizmet satın alma yoluyla yerine getirebilir.



İl sınırları içinde büyükşehir belediyeleri, belediye ve mücavir alan sınırları içinde il belediyeleri ile nüfusu 10.000'i geçen belediyeler, meclis kararıyla; turizm, sağlık, sanayi ve ticaret yatırımlarının ve eğitim kurumlarının su, termal su, kanalizasyon, doğal gaz, yol ve aydınlatma gibi alt yapı çalışmalarını faiz almaksızın on yıla kadar geri ödemeli veya ücretsiz olarak yapabilir veya yaptırabilir, bunun karşılığında yapılan tesislere ortak olabilir; sağlık, eğitim, sosyal hizmet ve turizmi geliştirecek projelere İçişleri Bakanlığının onayı ile ücretsiz veya düşük bir bedelle amacı dışında kullanılmamak kaydıyla taşınmaz tahsis edebilir. (Ek cümle: 12.11.2012-6360/18 Md.) Belediye ve bağlı idareler, meclis kararıyla mabetlere indirimli bedelle ya da ücretsiz olarak içme ve kullanma suyu verebilirler. Belediye, belde sakinlerinin belediye hizmetleriyle ilgili görüş ve düşüncelerini tespit etmek amacıyla kamuoyu yoklaması ve araştırması yapabilir.

Belediye mallarına karşı suç işleyenler Devlet malına karşı suç işlemiş sayılır. 2886 sayılı Devlet İhale Kanununun 75'nci maddesi hükümleri belediye taşınmazları hakkında da uygulanır.

Belediyenin proje karşılığı borçlanma yoluyla elde ettiği gelirleri, şartlı bağışlar ve kamu hizmetlerinde fiilen kullanılan malları ile belediye tarafından tahsil edilen vergi, resim ve harç gelirleri haczedilemez.

İcra dairesince haciz kararı alınmadan önce belediyeden borca yeter miktarda haczedilebilecek mal gösterilmesi istenir ve haciz işlemi sadece gösterilen bu mal üzerine uygulanır.

### **4734 sayılı Kamu İhale Kanunu ve 4735 sayılı Kamu İhaleleri Sözleşmeleri Kanunu**

Bu Kanunun amacı, kamu hukukuna tâbi olan veya kamunun denetimi altında bulunan veyahut kamu kaynağı kullanan kamu kurum ve kuruluşlarının yapacakları ihalelerde uygulanacak esas ve usulleri belirlemektir.

### **2464 sayılı Belediye Gelirleri ve 1319 sayılı Emlak Vergisi Kanunu**

#### **2464 sayılı Kanun, belediye vergilerini düzenlemektedir:**

#### **1. Belediye Vergileri**

- 1.1. İlan ve Reklam Vergisi (12.md - 16.md.)
- 1.2. Eğlence Vergisi (17.md. – 22.md.)
- 1.3. Çeşitli Vergiler
  - 1.3.1. Haberleşme Vergisi (29.md. – 33.md.)
  - 1.3.2. Elektrik ve Havagazı Tüketim Vergisi (34.md. – 39.md.)
  - 1.3.3. Yangın Sigortası Vergisi (40.md. – 44.md.)
  - 1.3.4. Çevre Temizlik Vergisi (mükerrer madde 44)

#### **2. Belediye Harçları**

- 2.1. İşgal Harcı (52.md. – 57.md.)
- 2.2. Tatil Günlerinde Çalışma Ruhsatı Harcı (58.md. – 62.md.)
- 2.3. Kaynak Suları Harcı (63.md. – 66.md.)
- 2.4. Tellallık Harcı (67.md. – 71.md.)
- 2.5. Hayvan Kesimi, Muayene ve Denetleme Harcı (72.md. – 75.md.)
- 2.6. Ölçü ve Tartı Aletleri Muayene Harcı (76.md. – 78.md.)
- 2.7. Bina İnşaat Harcı (ek madde -1 – ek madde -7)
- 2.8. Çeşitli Harçlar (79.md. – 85.md.)
  - 2.8.1. Kayıt ve suret harcı
  - 2.8.2. İmar ile ilgili harçlar



- 2.8.3. İşyeri açma izni harcı
- 2.8.4. Muayene, ruhsat ve rapor harcı
- 2.8.5. Sağlık belgesi harcı

**3. Harcamalara Katılma Payları (86.md. – 94.md.)**

- 3.1. Yol Harcamalarına Katılma Payı
- 3.2. Kanalizasyon Harcamalarına Katılma Payı
- 3.3. Su Tesisleri Harcamalarına Katılma Payı

**1319 sayılı Kanun, emlak vergilerini düzenlemektedir:**

**1. Emlak Vergileri**

- 1.1. Bina Vergisi
- 1.2. Arsa Vergisi
- 1.3. Arazi Vergisi

**5779 Sayılı İl Özel İdarelerine ve Belediyeler Genel Bütçe Vergi Gelirlerinden Pay Verilmesi Hakkında Kanun**

Payların hesaplanması ve dağıtımı ile tahsiline ilişkin esaslar, bu Kanun hükümlerine göre yapılmaktadır.

**213 sayılı Vergi usul Kanunu ve 6183 sayılı Amme Alacaklarını Tahsil Usulü Hakkında Kanun**

Belediye vergilerinin, tarh, tahakkuk, tebliğ ve tahsiline ilişkin hükümler, bu Kanunlarda yer almaktadır.





## TEŞKİLAT YAPISI

Belediyemizin teşkilat yapısı, 5393 sayılı Belediye Kanunu'nun 48, 49 ve 50. maddelerine göre oluşturulmaktadır. Bu madde hükümlerine göre; **Belediye teşkilâtı, norm kadroya uygun olarak Yazı İşleri, Mali Hizmetler, Fen İşleri ve Zabıta birimlerinden oluşur.** "Beldenin nüfusu, fizikî ve coğrafi yapısı, ekonomik, sosyal ve kültürel özellikleri ile gelişme potansiyeli dikkate alınarak, norm kadro ilke ve standartlarına uygun olarak gerektiğinde sağlık, itfaiye, imar, insan kaynakları, hukuk işleri ve ihtiyaca göre diğer birimler oluşturulabilir. Bu birimlerin kurulması, kaldırılması veya birleştirilmesi Belediye Meclisi'nin kararıyla olur.

Norm kadro ilke ve standartları Çevre ve Şehircilik Bakanlığı tarafından belirlenmektedir. Belediyenin ve bağlı kuruluşlarının norm kadroları, bu ilke ve standartlar çerçevesinde belediye meclisi kararıyla belirlenir. Belediye personeli, Belediye Başkanı tarafından atanır. Birim müdürlüğü ve üst yönetici kadrolarına yapılan atamalar ilk toplantıda Belediye Meclisi'nin bilgisine sunulur.

Belediye ve bağlı kuruluşlarında, norm kadroya uygun olarak çevre, sağlık, veterinerlik, teknik, hukuk, ekonomi, bilişim ve iletişim, plânlama, araştırma ve geliştirme, eğitim ve danışmanlık alanlarında avukat, mimar, mühendis, şehir ve bölge plâncısı, çözümleyici ve programcı, tabip, uzman tabip, ebe, hemşire, veteriner, kimyager, teknisyen ve tekniker gibi uzman ve teknik personel yıllık sözleşme ile çalıştırılabilir. Kamu kurum ve kuruluşlarında istihdam edilen memurlar, Belediye Başkanının talebi, kendilerinin ve kurumlarının muvafakatiyle, belediyelerin birim müdürü ve üst yönetici kadrolarında geçici olarak görevlendirilebilirler.

Norm kadrosunda belediye başkan yardımcısı bulunan belediyelerde norm kadro sayısına bağlı kalınmaksızın; Belediye Başkanı, zorunlu gördüğü takdirde, nüfusu 50.000'e kadar olan belediyelerde bir, nüfusu 50.001-200.000 arasında olan belediyelerde iki, nüfusu 200.001-500.000 arasında olan belediyelerde üç, nüfusu 500.000 ve fazla olan belediyelerde dört belediye meclis üyesini Belediye Başkan Yardımcısı olarak görevlendirebilir.

Belediyenin yıllık toplam personel giderleri, gerçekleşen en son yıl bütçe gelirlerinin 213 sayılı Vergi Usul Kanununa göre belirlenecek yeniden değerlendirme katsayısı ile çarpımı sonucu bulunacak miktarın **yüzde otuzunu** aşamaz. Nüfusu 10.000'in altında olan belediyelerde bu oran yüzde kırk olarak uygulanır.

5393 sayılı Belediye Kanunu'na göre **Belediye Başkanı**, Belediye idaresinin başı ve tüzel kişiliğinin temsilcisidir. Belediye Başkanı, kanunlarda gösterilen usul ve esaslara göre ilçe sınırları içindeki seçmenler tarafından doğrudan seçilmektedir.

**Belediye Meclisi**, Belediyenin karar organıdır ve ilgili kanunlarda gösterilen esas ve usullere göre seçilen üyelerden oluşur. Belediye Başkanı belediye meclisinin başkanı olup, her ayın ilk haftası önceden meclis tarafından belirlenen günde mutlak toplantı yerinde toplanır.

**Belediyesi Belediye encümeni**, Belediye Başkanının başkanlığında, Belediye Meclisinin kendi üyeleri arasından bir yıl için gizli oyla seçeceği 2 üye ile biri mali hizmetler yöneticisi olmak üzere belediye başkanının her yıl birim yöneticileri arasından seçeceği 2 üye toplamda 5 üyeden oluşur. Belediye başkanının katılmadığı toplantılarda, encümen toplantılarına başkan tarafından görevlendirilen başkan yardımcısı veya encümen üyesi başkanlık eder.



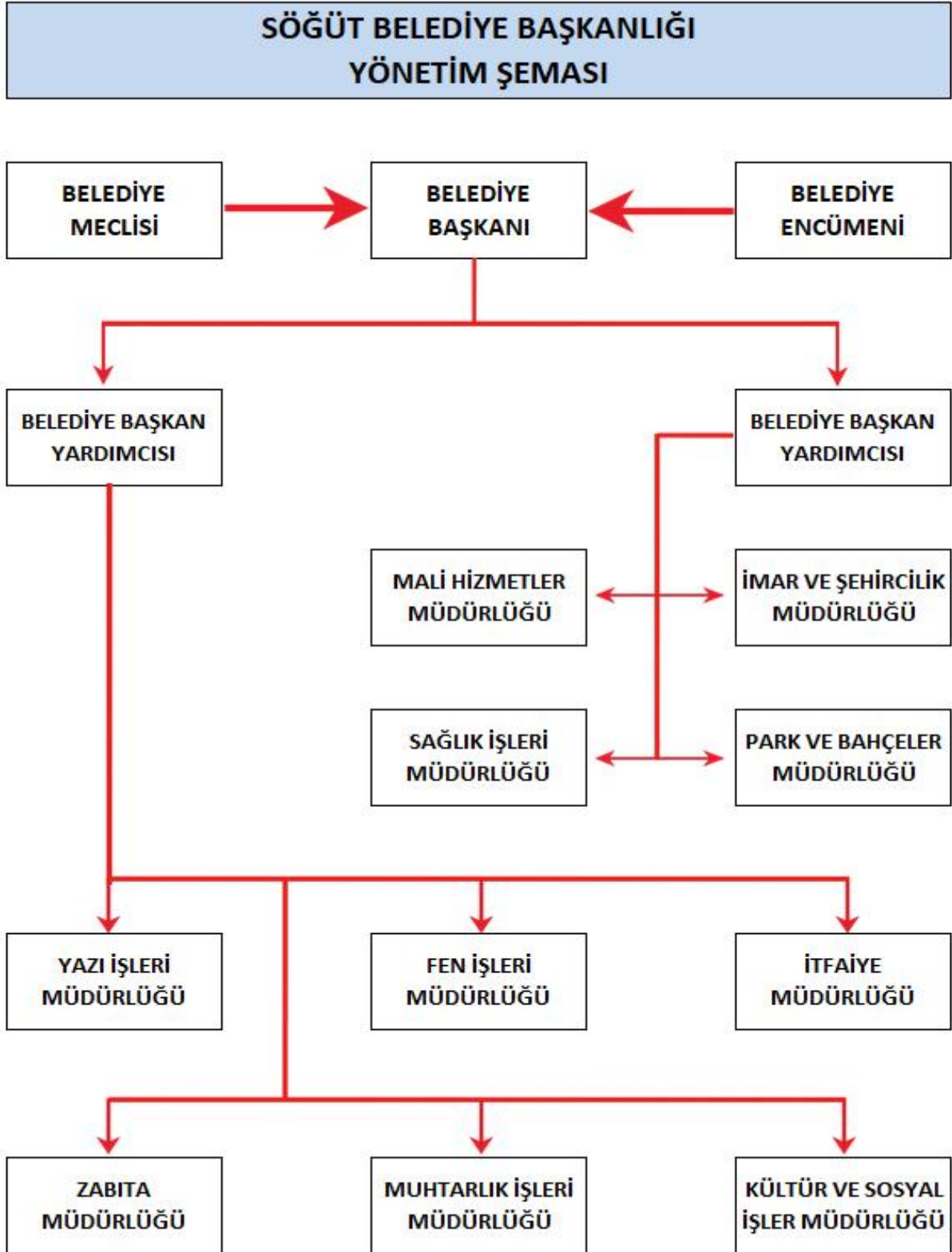
## 2025 Mali Yılı Performans Programı

**Belediye teşkilâtı;** norm kadro esaslarına uygun olarak başkanlık, başkan yardımcıları ve birim müdürlüklerinden oluşur. Birimlerin kurulması, kaldırılması veya birleştirilmesi belediye meclisinin kararı ile olur. Belediyede hizmetlerin yürütülmesi belediye başkanı adına onun direktifi ve sorumluluğu altında mevzuat hükümlerine, belediyenin amaç ve politikalarına, stratejik plânına ve yıllık programlarına uygun olarak başkan yardımcıları ve birim yöneticileri tarafından sağlanır.

Belediye Meclisi üyeleri arasından oluşturulan Meclis Denetim Komisyonu tarafından hesap iş ve işlemleri denetlenmektedir. İçişleri Bakanlığı vesayet denetimi kapsamında genel iş yürütümünü teftiş etmekte ve Sayıştay tarafından da dış denetim yapılmaktadır.



## TEŞKİLAT ŞEMASI





## İNSAN KAYNAKLARI

Söğüt Belediyesi norm kadrosunu 5393 Sayılı Belediye Kanununun 49. maddesine göre oluşturmuştur. Personel istihdamı ise bu madde ve bu maddeye dayanılarak çıkarılan “Belediye ve Bağlı Kuruluşları ile Mahalli İdare Birlikleri Norm Kadro İlke ve Standartlarına Dair Yönetmelikte Değişiklik Yapılmasına İlişkin Yönetmelik” hükümleri doğrultusunda yapılmaktadır.

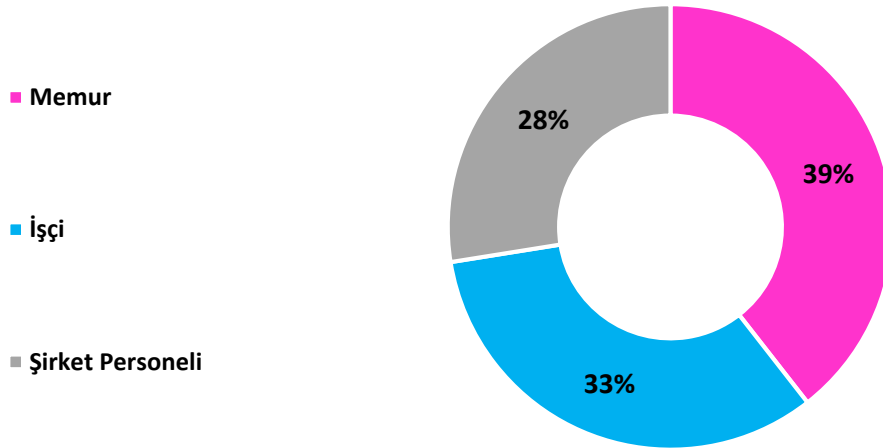
İlgili yönetmelik hükümleri gereği Belediyemiz D-8 grubunda yer almaktadır. Bu grupta yer alan belediyelerin istihdam edebilecekleri personel sayıları tabloda gösterilmiştir.

Norm Kadro	
Memur Kadroları Toplamı	113
Sürekli İşçi Kadro Toplamı	56
<b>Toplam</b>	<b>169</b>

2024 yılında belediyemizde istihdam edilen personel statülerine göre aşağıdaki grafikte gösterilmiştir.

Statü	Erkek	Kadın	Toplam
Memur	33	10	<b>43</b>
İşçi	29	7	<b>36</b>
Şirket Personeli	21	9	<b>30</b>
<b>TOPLAM</b>	<b>83</b>	<b>26</b>	<b>109</b>

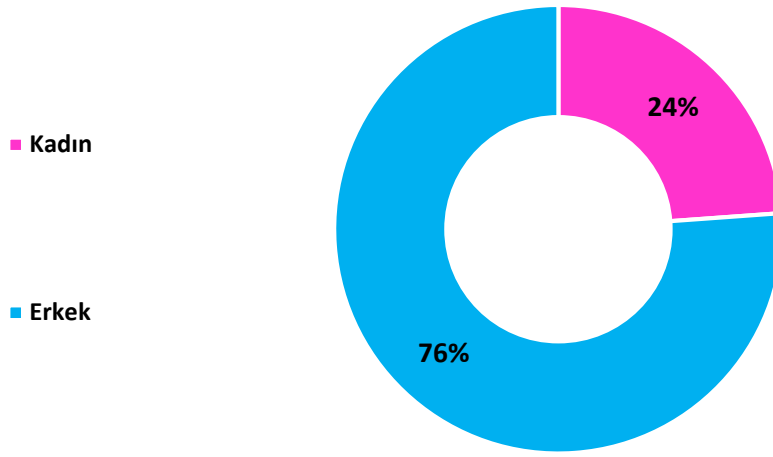
Tabloda görüleceği üzere 2024 yılı itibariyle toplam 109 personel, Söğüt halkına belediye hizmetlerinin sunumunda görev almaktadır.



Personelimizin cinsiyet bazında dağılımı grafikte gösterilmiştir. Buna göre çalışanlarımızın %24'ü Kadın, %76'sı Erkek personelden oluşmaktadır.

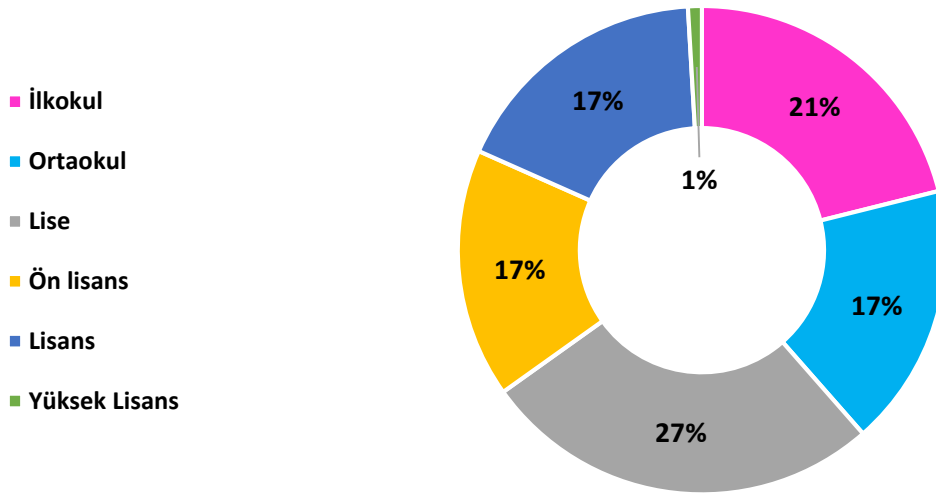


## 2025 Mali Yılı Performans Programı



Personelimizin statüsüne göre eğitim durumları tablo ve grafikte paylaşılmıştır.

Eğitim Durumu	Memur	İşçi	Toplam
İlkokul		23	23
Ortaokul		19	19
Lise	12	17	29
Ön lisans	14	4	18
Lisans	16	3	19
Yüksek Lisans	1		1
<b>Toplam</b>	<b>43</b>	<b>66</b>	<b>109</b>



Grafikte de görüleceği üzere personelimizin %21'i ilkokul, %17'si Ortaokul %27'si Lise, %17'si Ön Lisans, %17'si Lisans, %1'i Yüksek Lisans mezunudur.

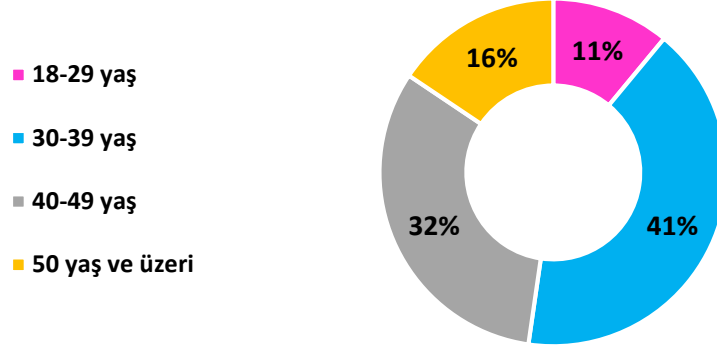
Personelimizin yaş gruplarına göre dağılımı tablo ve grafikte gösterilmiştir.

Yaş Aralığı	Memur	İşçi	Toplam
-------------	-------	------	--------



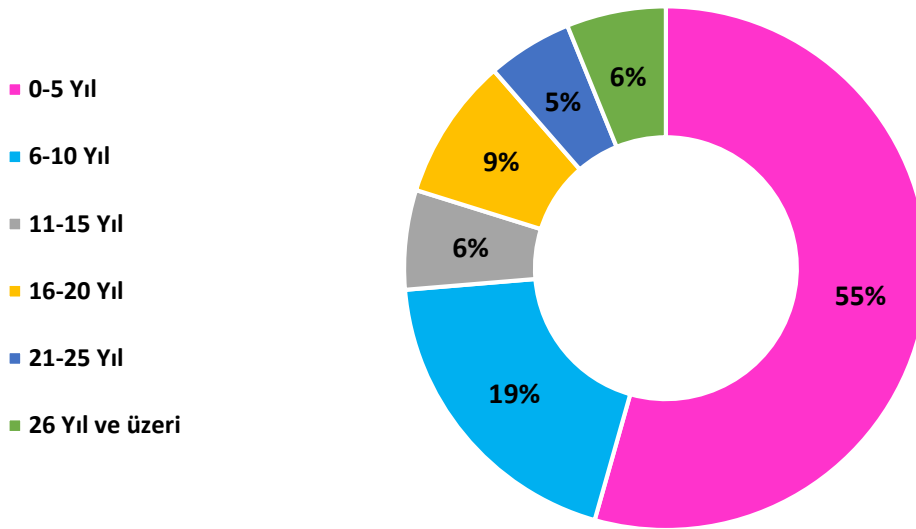
## 2025 Mali Yılı Performans Programı

18-29 yaş	4	8	12
30-39 yaş	22	23	45
40-49 yaş	8	27	35
50 yaş ve üzeri	9	8	17
<b>Toplam</b>	<b>43</b>	<b>66</b>	<b>109</b>



Personelimizin çalışma yılı bazında dağılımı tablo ve grafikte gösterilmiştir.

Çalışma Yılı	Memur	İşçi	Toplam
0-5 Yıl	16	46	62
6-10 Yıl	9	13	22
11-15 Yıl	5	2	7
16-20 Yıl	6	4	10
21-25 Yıl	5	1	6
26 Yıl ve üzeri	7		7
<b>Toplam</b>	<b>43</b>	<b>66</b>	<b>109</b>





PERSONELİMİZİN BİRİMLER BAZINDA DAĞILIMI				
Müdürlükler	Memur	İşçi	Şirket Personeli	Toplam
Mali Hizmetler Müdürlüğü	3	7	1	11
Zabıta Müdürlüğü	4			4
Park ve Bahçeler Müdürlüğü	2	3	1	6
Fen İşleri Müdürlüğü	10	16	22	48
İtfaiye Müdürlüğü	3	2	2	7
Yazı İşleri Müdürlüğü	8	6		14
Sağlık İşleri Müdürlüğü	3	1	2	6
Muhtarlıklar Müdürlüğü	1			1
Kültür ve Sosyal İşler Müdürlüğü	3	1	2	6
İmar ve Şehircilik Müdürlüğü	6			6
<b>TOPLAM</b>	<b>43</b>	<b>36</b>	<b>30</b>	<b>109</b>



## FİZİKSEL KAYNAKLAR

### BİNA ve TESİSLER

No	Cinsi	Adresi	Bina Alanı
1	İs Yeri-Apart	Orta Mah. Sineme Sok.No:3 (74 Ada 5 Parsel)	1.185 m2
2	Pazaryeri	Orta Mah. Karabuda Sok. No:6 ( 16 Ada 11 Parsel)	11.148 m2
3	Hamam	Cumhuriyet Mah. Köprü Cad. No:25 (106 Ada 2-22 Parsel)	828 m2
4	Çocuk Oyun Evi (Sundurma)	Türkmenbaşı Mah. Göktepe Cad. No:3/2 (321 Ada 4 Parsel)	178 m2
5	Aritma	Cumhuriyet Mah. Bozüyük Yolu 1. No:29 ( 139 Ada 16 Pars.)	863 m2
6	Belediye Hizmet Binası	Orta Mah. Eskişehir Cad. No:16 ( 50 Ada 9 Parsel)	2453 m2
7	Kültür Sanat ve Konuk Evi	Kayhan Mah. Ertuğrulgazi Cad. No:65 (150 Ada 182-141 Parsel)	2270 m2
8	Terminal	Balaban Mah. Eskişehir Cad. No:46 (77 Ada 26-35 Parsel)	2094 m2
9	Türk Sofrası	Türkmenbaşı Mah. Ertuğrulgazi Cad. No:82 (8 Ada 85 Parsel)	1034 m2
10	Saat Kulesi	Kayhan Mah. Ertuğrulgazi Cad. No:15/1 (28 Ada 4 Parsel)	105 m2
11	Saat Kulesi (Kafeterya)	Kayhan Mah. Ertuğrulgazi Cad. No:15 (28 Ada 4 Parsel)	605 m2
12	Çocuk Oyun Evi	Türkmenbaşı Mah. Göktepe Cad. No:3/1 ( 321 Ada 4 Parsel)	200 m2
13	Sentetik Futbol Sahası	Cumhuriyet Mah. Metristepe Sok. No:15 (135 Ada 16 Parsel)	800 m2
14	Sentetik Futbol Sahası	Cumhuriyet Mah. Atatürk Cad. No:105/2 (193 Ada 366 Parsel)	800 m2
15	Hanlı Pazar	Türkmenbaşı Mah. Ertuğrulgazi Cad. No:80 (321 Ada 573 Parsel)	583 m2
16	Lojman Binası	Kayhan Mah. Hamidiye Sok. No.18/1 (303 Ada 164 Parsel)	411 m2
17	Bahçeli Kargir Apartman	Cumhuriyet Mah. Curabey Cad. No: 28 (103 Ada 11 Parsel)	276 m2
18	Bahçeli Kargir İpek Fabrikası	Cumhuriyet Mah. Sünnetçi Sok. No: 16 (109 Ada 4 Parsel)	240 m2
19	Ahşap Kozalık	Cumhuriyet Mah. Sünnetçi Sok. No: 18 (109 Ada 5 Parsel)	795 m2
20	Bahçeli Ahşap 2 Ev	Cumhuriyet Mah. Köprü Cad. No: 36 (126 Ada 21 Parsel)	
21	Tuvalet ve Dükkân	Orta Mah. Kütüphane Sok. No:5a (68 Ada 11 Parsel)	31 m2
22	Kargir İş Hanı ve Sinema Binası	Orta Mah. Cemal Küflü Cad. No:17 (49 Ada 39 Parsel)	2241 m2
23	2 Katlı Kargir İş Yeri Ve Deposu	Orta Mah. Kurtuluş Caddesi No:19 (73 Ada 6 Parsel)	540 m2
24	Kargir İş Yeri	Orta Mah. Kurtuluş Caddesi No:8 (67 Ada 8 Parsel)	92 m2
25	Yukarı Dere Mesire Alanı	Balaban Mah. Hankaya Cad. No:44 (299 Ada 45 Parsel)	
26	İş Yeri (4 Adet)	Cumhuriyet Mah. Köprü Cad. No:58 ( 132 Ada 27 Parsel)	24 m2 x 4





## TAŞIT ve İŞ MAKİNALARI

No	Plaka No	Cinsi	Markası	Kullanım Amacı	Modeli	Yakıt Cinsi
1	11 AF 858	Kamyon	Fiat	Et Taşıma	1987	Dizel
2	11 BB 839	Kamyonet	Fiat Pratico	Yük Nakli Resmi	2017	Dizel
3	11 EC 615	Vidanjör	Bmc	Damperli Kamyon	1996	Dizel
4	11 EE 557	Kamyon(Plartform)	Fatih	Kamyon	1997	Dizel
5	11 EE 558	Traktör	Tümosan	Traktör	1996	Dizel
6	11 EH 376	Kamyon	Fatih	Damperli Kamyon	1997	Dizel
7	11 EM 207	Arazöz	Isuzu	İtfaiye Aracı	2002	Dizel
8	11 EM 208	Traktör	Tümosan	Traktör	2000	Dizel
9	11 TC 522	Kamyonet(Çift Kab.)	Ford	Kamyonet	2016	Dizel
10	11 TC 765	Kamyonet(Çift Kab.)	Ford	Sağlık İşleri	2011	Dizel
11	11 TD 303	Kamyonet(Cenaze)	Hyundai	Cenaze Nakil	2008	Dizel
12	11 TD 980	Kamyon(Çöp Aracı)	Mitsubishi	Çöp Aracı	2010	Dizel
13	11 TE 347	Kamyonet(Çift Kab.)	Dfm	Kamyonet	2011	Benzin
14	11 TE 485	Kamyonet	Hiscar	Kar Kürüme	2011	Dizel
15	11 TE 858	İtfaiye	Mercedes	İtfaiye Aracı	2012	Dizel
16	11 TF 972	Kamyonet	Fiat	Zabıta Aracı	2015	Dizel
17	11 TH 818	Kamyonet	Ford	Elekt. Arı. Ekibi	2017	Dizel
18	11-06-20-005	Ekskavatör	Mst M220 Lc	İş Makinesi	2019	Dizel
19	11-06-2021-006	Kazıcı Yükleyici	Mst 644 Plus	İş Makinesi	2021	Dizel
20	11-06-2021-007	Kazıcı Yükleyici	Mst 644 Plus	İş Makinesi	2021	Dizel
21	11 TC 799	Ambulans	Ford	Özel Amaçlı	2007	Dizel
22	11 TF 343	Yarı Çekici	Mercedes	Çekici	2012	Dizel
23	11 TF 886	Damperli Kasa	Tırsan	Kasa	2013	Dizel
24	11 TC 840	Otomobil	Dacia	Yolcu Nakli-Resmi	2015	Dizel
25	11 DH 144	Kamyonet(Pick-Up)	Nissan	Yük Nakli	2017	Dizel
26	11 TH 299	Kamyon(19 Kamyon)	Ford	Yük Nakli	2021	Dizel
27	11-06-2021-008	Yükleyici	Kawasaki92zv2	İş Makinesi	2013	Dizel
28	11-06-2022-009	Greyder	Liugong	İş Makinesi	2013	Dizel
29	11 TA 626	Kamyon	Ford	Vidanjör	2023	Dizel
30	11 TA 171	Cenaze Aracı(Panelvan)	Ford	Cenaze Nakil	2019	Dizel

### Kiralık Araçlar

No	Plaka No	Cinsi	Markası	Kullanım Amacı	Modeli	Yakıt Cinsi
1	11 SB 001	Otomobil	Passat	Makam Aracı	2018	Dizel
2	11 AAS 766	Kamyon	Man	Kamyon(Damperli)	2016	Dizel
3	11 TC 597	Kamyon	Man	Kamyon(Damperli)	2011	Dizel
4	28-00-18-0067	Mini Ekskavatör	Bobcat E50	İş Makinesi	2018	Dizel
5	11 TC 253	Kamyonet(Açık)	Ford	Açık Kasa	2013	Dizel
6	11 TA 585	Kamyonet(BB Van)	Fiat Doblo	Yük Nakli	2021	Dizel



## BİLGİ ve TEKNOLOJİK KAYNAKLAR

Sögüt Belediyesi olarak gelişen bilgi teknolojilerine uyum için yazılımsal ve donanımsal alanlarda çalışmalar yürütülmekte olup kurumsal internet sitemiz [www.sogut.bel.tr](http://www.sogut.bel.tr) üzerinden Belediyemizin yaptığı çalışmalara, duyurulara, meclis ve encümen kararlarına, mali bilgilere, iletişim bilgilerine ulaşabilmekte, bilgi talebi, istek ve şikâyet girişi yapılabilmektedir.

The screenshot shows the homepage of the Sogut Belediyesi website. At the top, there is a navigation menu with links for Başkan, Kurumsal, Hizmetler, Projeler, İlçemiz, and İletişim. Below the menu, there are several news items with dates and titles:

- 8 Ekim 2024: 700. YIL ANAOKULUNDAN ZİYARET
- 26 Eylül 2024: İKLİM DEĞİŞİKLİĞİ BAŞKANLIĞI ÇEVRE, ŞEHİRCİLİK VE İKLİM DEĞİŞİKLİĞİ İL MÜDÜRLÜĞÜ...
- 21 Ekim 2024: İHALE DUYURUSU MUHTELİF TAŞINMAZ ANDI KİRALAMA İHALESİ
- 29 Mayıs 2024: İLÇE NÜFUS MÜDÜRLÜĞÜNDEN DUYURU
- 15 Ağustos 2024: İHALE DUYURUSU PANAYIR KÖFTE SATIŞ YERİ İHALESİ

Below the news items, there is a section for job advertisements (İLANLAR) with links for Mavi Yaka Personel, Gübretaş - Yeraltı Operatörü, İSS Prosel - Güvenlik Personeli, and Europen - Mavi Yaka Perso.

Ayrıca kurumsal internet sitesinde yer alan e-belediye modülü aracılığı ile çözüm merkezine iletilen talepler takip edilebilmekte, borç sorgulaması ve ödemesi yapılabilmektedir.

The screenshot shows the e-Devlet Kapısı (e-Government Gateway) page of the Sogut Belediyesi website. The page is titled "e-Devlet Kapısı Üzerinden Sunulan Hizmetler" (Services Provided via e-Government Gateway). It lists various services available to citizens:

- Su Abonelik İşlemleri (Water Subscription Operations):
  - Abonelik Sözleşme Feshi Başvurusu (Water Subscription Termination Request)
  - Yeni Abonelik (Abonelik Devri / İsim Değişikliği) Başvurusu ve Takibi (New Water Subscription (Subscription Period / Name Change) Request and Follow-up)
- Genel Hizmetler (General Services):
  - Arsa Metrekare Birim Değeri Sorgulama (Land Area and Square Meter Unit Value Inquiry)
  - Vefat Bilgisi Sorgulama (Death Information Inquiry)
- Kişiyi Özgü Hizmetler (Personalized Services):
  - Beyan Bilgileri Sorgulama (Declaration Information Inquiry)
  - Sicil Bilgileri Sorgulama (Registry Information Inquiry)
  - Tahakkuk Bilgileri Sorgulama ve Ödeme (Arrears Information Inquiry and Payment)
  - Tahsilat Bilgileri Sorgulama (Collection Information Inquiry)

On the left side of the page, there is a section for "Bu sayfada yer alan hizmetler" (Services on this page) and a link to the website: <http://www.sogut.bel.tr>. Below this, there is a section for "Cumhurbaşkanlığı İletişim Merkezi (CIMER) aracılığıyla kamu kurumlarına dilekçe hakkı kapsamında istek ve şikâyetlerinizi gönderebilir veya bilgi edinme hakkı kapsamında kamu kurumlarından bilgi talebinde bulunabilirsiniz. Ayrıca aldığınız hizmet sonrası kamu kurum veya"



## 2025 Mali Yılı Performans Programı

Belediye Başkanlığının işlem ve karar sürecinin hızlandırılması, etkinlik ve verimliliğin artırılması amacıyla hizmetlerin yürütülmesi sırasında bilgi ve teknoloji kaynaklarından azami ölçüde faydalanılmaktadır.

Belediyemiz envanterine kayıtlı bilgi ve teknoloji kaynaklarına ilişkin ayrıntılı bilgiler aşağıda tabloda paylaşılmıştır.

Donanım Niteliği	Adet
<b>Masaüstü Bilgisayar</b>	33
<b>Laptop</b>	10
<b>Tablet</b>	3
<b>Yazıcı</b>	28
<b>Fotokopi Makinası</b>	8
<b>Switch</b>	16/2-24/2
<b>ADSL Modem (Dış Hizmet Merkezi)</b>	1
<b>VDSL Modem (Dış Hizmet Merkezi)</b>	3
<b>Veri Tabanı Sunucusu</b>	1

Ayrıca Belediyemiz tarafından TAKBİS, MAKS, MERNİS, KBS gibi ulusal veri tabanlarına entegrasyon yapılmış olup karşılıklı olarak veri paylaşımı yapılmaktadır.



### DİĞER HUSUSLAR

2025 yılı Performans Programı hazırlık çalışmaları Başkanlık Makamınca imzalanan çağrı ile başlamıştır.

Çalışmalarda, Kamu İdarelerince Hazırlanacak Performans Programları Hakkında Yönetmelik ile Hazine ve Maliye Bakanlığı tarafından yayımlanan “Performans Programı Hazırlama Rehberi” esas alınarak çalışmalar yürütülmüş ve birimlerle birebir görüşmeler ve toplantılar gerçekleştirilmiştir.

#### **Performans göstergeleri için aşağıdaki kurallar belirlenmiştir:**

- Performans hedeflerine ulaşıp ulaşılmadığını ölçebilmelidir,
- Ölçülebilir, ulaşılabilir, güvenilir veri sunacak nitelikte olmalıdır,
- Hem geçmiş dönemlerle hem de diğer idarelerin benzer göstergeleriyle karşılaştırılabilir olmalıdır,
- Verilerinin elde edilme ve değerlendirme maliyetleri makul ve kabul edilebilir bir seviyede olmalıdır.

Faaliyet kavramı, belirli bir amaca ve hedefe yönelen, başlı başına bir bütünlük oluşturan, yönetilebilir ve maliyetlendirilebilir üretim veya hizmetler şeklinde tanımlanmıştır.

Dolayısıyla, faaliyetlerin bu çerçevede belirlenmesi istenmiştir.

#### **Faaliyetler belirlenirken aşağıdaki kurallara dikkat edilmesi istenmiştir:**

- İdarenin görev ve yetkileri çerçevesinde yürüteceği ve elindeki kaynakları tahsis edeceği iş ve hizmetleri yansıtmalıdır,
- Performans hedeflerini gerçekleştirmeye yönelik olarak belirlenmelidir,
- Aynı hedef altındaki faaliyetler birbirleriyle çelişmemeli, hedefin gerçekleşmesi açısından tamamlayıcı olmalıdır,
- Bir hedefe yönelik olarak fazla sayıda faaliyet belirlenmemelidir. Benzer nitelik taşıyan faaliyetler ayrı ayrı gösterilmemeli ve tek bir faaliyet olarak belirlenmelidir,
- Ekonomik sınıflandırmanın cari, sermaye, transfer ve borç verme unsurlarından bir veya daha fazlası aynı faaliyet içerisinde yer alabilir,

Faaliyet maliyeti tespit edilirken faaliyet ile doğrudan ilişkilendirilebilen maliyetlerin dikkate alınması istenmiştir.

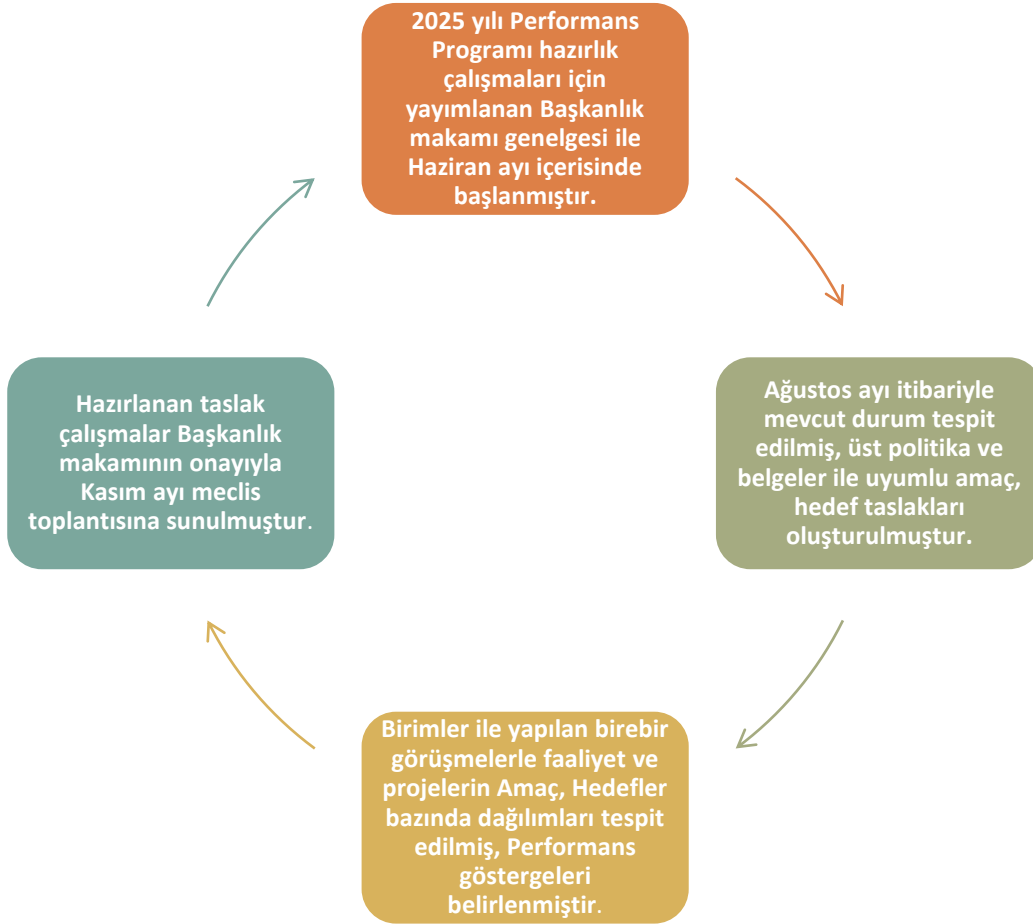
Doğrudan ilişkilendirilebilen maliyetler faaliyetin gerçekleştirilmesi halinde ortaya çıkacak maliyetler olarak değerlendirilmiş olup, diğer bir deyişle faaliyetten vazgeçilmesi halinde ortadan kalkacak maliyet şeklinde algılanması istenmiştir.



Performans hedefinin kaynak ihtiyacı, performans hedefine ulaşmak amacıyla gerçekleştirilecek faaliyet maliyetlerinin toplamından oluşmaktadır. Dolayısıyla, performans hedefi, bu hedefe ilişkin göstergeler, faaliyetler ile kaynak ihtiyacı "Performans Bilgileri" bölümünde yer alacak "Amaç Bazında Kaynak Dağılımı" tablosunda gösterilmiştir. Bir faaliyetin bir performans hedefi ile ilişkilendirilmesi tercih edilmiş, ancak, bir faaliyetin birden fazla performans hedefi ile ilişkilendirilmesinin zorunlu olduğu durumlarda faaliyet maliyetlerinin mükerrerliğe yol açmayacak şekilde performans hedefleriyle ilişkilendirilmesi sağlanmaya çalışılmıştır.

### Faaliyetler maliyetleri belirlenirken aşağıdaki kurallara dikkat edilmesi istenmiştir:

- Faaliyet maliyetinin tespitinde bütçe içi kaynakların yanı sıra varsa bütçe dışı kaynaklara da yer verilir,
- Her bir faaliyet için hesaplanacak maliyet tutarlarından bütçe kaynakları ile finanse edilen kısımları analitik bütçe sınıflandırmasının ekonomik kodlarına uygun olarak belirlenir.
- Maliyetlendirmelerde girdi fiyatları ve diğer ekonomik değerler gerçeği ortaya koymalı, tahmini belirlemeler gerçekçi öngörülere dayanmalıdır,
- Kaynaklarla faaliyetler arasındaki ilişki iyi kurulmalı, kullanılacak olası oransal yöntemler tutarlı ve açıklanabilir olmalıdır.





# **PERFORMANS BİLGİLERİ**



## TEMEL POLİTİKA ve ÖNCELİKLER

### 12. Kalkınma Planı

1/11/2023 tarihli ve 32356 sayılı (Mükerrer) Resmî Gazete’de yayımlanan On İkinci Kalkınma Planı "Türkiye Yüzyılında çevreye duyarlı, afetlere dayanıklı, ileri teknolojiye dayalı yüksek katma değer üreten, geliri adil paylaşan, istikrarlı, güçlü ve müreffeh bir Türkiye" vizyonuyla hazırlanmıştır.

Uzun vadeli gelişme stratejisinin ilk beş yıllık dönemini kapsayacak olan On İkinci Kalkınma Planında, milletimizin temel değerlerini ve beklentilerini esas alarak ekonomik ve sosyal kalkınmayı sağlamak suretiyle ülkemizin uluslararası konumunun yükseltilmesi ve refahın artırılması amaçlanmaktadır. Bu kapsamda, On İkinci Kalkınma Planı 5 temel eksen üzerinden hazırlanmıştır.

Bunlar;

- İstikrarlı Büyüme, Güçlü Ekonomi
- Yeşil ve Dijital Dönüşümle Rekabetçi Üretim
- Nitelikli İnsan, Güçlü Aile, Sağlıklı Toplum
- Afetlere Dirençli Yaşam Alanları, Sürdürülebilir Çevre
- Adaleti Esas Alan Demokratik İyi Yönetişimdir.

Bu eksenler dahilinde toplam 983 adet politika ve tedbir belirlenmiştir. Her bir ekseninde belediyemize sorumluluk yükleyen politika ve tedbirler bulunmakla birlikte "Afetlere Dirençli Yaşam Alanları, Sürdürülebilir Çevre" ekseninde belirlenen pek çok politika ve tedbir belediyemizi ilgilendirmektedir.

Son dönemlerde yaşanan deprem, sel ve yangın gibi doğal afetler, On İkinci Kalkınma Planında "Afetlere Dirençli Yaşam Alanları, Sürdürülebilir Çevre" ekseninin oluşturulmasına ve bu kapsamda yeni politika ve tedbirlerin geliştirilmesini zorunlu kılmıştır. Plan’da "Yeşil ve dijital dönüşümle rekabetçi üretim" ekseninde başta öncelikli sektörler ile gelişme alanları olmak üzere üretimde yeşil ve dijital dönüşümün gerçekleştirilmesiyle ekonomide rekabetçilik ve verimlilik artışı sağlanarak refah artışına katkı sağlayacak politikalar yer alırken, "Afetlere dirençli yaşam alanları, sürdürülebilir çevre" ekseninde yerleşim yerlerinin ve toplumun afetlere karşı dirençliliğinin artırılması, çevrenin korunması, şehirlerde ve kırsal alanlarda yaşam kalitesinin iyileştirilmesi ile bölgeler arası gelişmişlik farklarının azaltılmasına yönelik politikalara yer verilmiştir.



ONİKİNCİ KALKINMA PLANI			
İlgili Bölüm	Politika ve Tedbir	Amaç	Hedef
3.1.6. Maliye Politikası	402.2. Yerel yönetimlerin gelirleri içerisinde öz gelirlerinin payını artırmaları sağlanacaktır.	1	1.3
3.1.6. Maliye Politikası	402.3. Yerel yönetimlere hizmetlerini aksatmalarına mani olmayacak şekilde borçlanma imkânı sağlanacak, mevzuat borç gelir ilişkisi sürdürülebilirliğini destekleyecek şekilde güçlendirilecektir	Merkezi Yönetim	
3.2.3.1. Kamu Yatırım Politikaları	532.4. Kamu yatırım planlamasını güçlendirmek üzere yerel yönetimleri de kapsayacak şekilde tüm kurumlarda KÖİ dâhil tüm yatırım projelerinin hazırlanması, finansmanı, uygulanması, izlenmesi ve değerlendirilmesi süreçlerinin uluslararası standartlara uygun şekilde gerçekleştirilmesi için kurumsal yapı güçlendirilecek, beşeri kapasite artırılabilecektir.	Merkezi Yönetim	
3.2.3.1. Kamu Yatırım Politikaları	534.2. Merkezi yönetim ile yerel yönetimler arasındaki işbirliği ve koordinasyon geliştirilecek, yerel aktörlerin kamu yatırım planlamasında daha aktif rol almasını sağlamak üzere katılımı artıracak mekanizmalar kullanılacak ve proje üretme kapasitesi güçlendirilecektir.	1	1.3
3.3.1. Eğitim	682.4. Üniversitelerin yönetimi geliştirilecek, bu kapsamda, yerelde mütevelli heyet veya istişari mahiyette mekanizmalar oluşturularak üniversite - özel sektör - yerel yönetim - STK işbirliği güçlendirilecektir	2	2.2
3.3.5. Kadın	728.1. Merkezi yönetim, yerel yönetimler, özel sektör ve STK'larla işbirliğiyle kadın istihdamını artırmak üzere kaliteli, ekonomik ve erişilebilir bakım hizmetlerine ilişkin alternatif modeller geliştirilmesi ve pilot uygulamaları takiben yaygınlaştırılması sağlanacaktır.	3	3.2
3.3.8. Engelli Hizmetleri	754.4. Engelli bireylerin toplumsal yaşama katılımı ile bakım ve rehabilitasyon hizmetlerine ilişkin yerel yönetimler ve STK'lar da dâhil olmak üzere ilgili kurumlar arası koordinasyon geliştirilecektir.	3	3.1
3.3.9. Sosyal Hizmetler, Sosyal Yardımlar ve Yoksullukla Mücadele	771.4. Yerel yönetimler ile merkezi yönetim arasında entegrasyon geliştirilecek ve veri paylaşımı sağlanacaktır.	3	3.1
3.3.11. Kültür ve Sanat	782.1. Yerel yönetimler ve ilgili kamu kurumlarının, şehre kimlik katan önemli mekânlara ilişkin markalaştırma uygulamaları teşvik edilip yaygınlaştırılacaktır.	2	2.1
3.3.12. Spor	795.2. Yerel yönetimler başta olmak üzere tüm paydaşlarla işbirliği yapılarak vatandaşların spora olan ilgisi artırılacak, sağlık için spor ve rekreasyon temalı projeler ile kampanyalar geliştirilecektir.	2	2.1





3.3.13. Nüfus ve Yaşlanma	807.1. Yerel yönetimlerin sağlıklı yaşlının, sosyal olarak etkinlik yapabileceği merkezler açması özendirilecektir.	2	2.1
3.3.13. Nüfus ve Yaşlanma	807.2. Yerel yönetimlerin özellikle yalnız yaşayan yaşlı bireyleri izlemesi ve destek hizmetleri sunması sağlanacaktır.	2	2.1
3.4.3. Şehirleşme	851.6. Teknik ve sosyal altyapı alan standartları; yerleşimlerin coğrafi, demografik, kültürel ve sosyal özellikleri ve ihtiyaçları ile kapsayıcılık ilkesi çerçevesinde yerel yönetimlerle iş birliği içerisinde geliştirilecektir.	MERKEZİ YÖNETİM	
3.4.3. Şehirleşme	857.1. Yerel yönetimlerin akıllı şehir uygulamalarını hayata geçirme kapasiteleri artırılacaktır	1	1.1
3.4.3. Şehirleşme	857.2. Yerel ihtiyaçlara göre belirlenen öncelikler ve geliştirilen standartlar çerçevesinde yerel yönetimlerde akıllı şehir uygulamaları yaygınlaştırılacak, yerli ürün ve teknoloji oranları kaynak tahsisinde dikkate alınacaktır.	1	1.1
3.4.6. Kentsel Altyapı	876.3. Büyükşehir ve büyükşehir ilçe belediyelerinin görev ve yetkilerinin netleştirilmesi amacıyla mevzuat düzenlemeleri yapılacaktır.	Merkezi Yönetim	
3.4.6. Kentsel Altyapı	880.3. Belediyelerin kayıp kaçakla mücadeleye yönelik faaliyetleri desteklenecektir.	4	4.2
3.4.6. Kentsel Altyapı	882.1. "Sıfır Atık Projesi" kapsamında eğitim farkındalık faaliyetleri gerçekleştirilecek ve eğitimin tüm kademelerinde sıfır atık uygulamaları yürütülecektir.	5	5.1
3.5.6. Yerel Yönetimler	951.1. Yerel yönetimlerin hizmetlerinin idari, mali ve teknik asgari standartları tespit edilecektir.	1	1.3
3.5.6. Yerel Yönetimler	952.1. Yerel yönetimlerde çalışan personelin niteliğini artırmaya yönelik eğitimler verilecektir.	1	1.3
3.5.6. Yerel Yönetimler	953.1. Kent konseylerinin etkinleştirilmesi sağlanacaktır.	1	1.2
3.5.6. Yerel Yönetimler	953.2. Kadın, genç, yaşlı ve engellilerin yerel yönetimlerdeki temsil ve karar alma süreçlerine katılım mekanizmaları güçlendirilecektir.	1	1.2
3.5.6. Yerel Yönetimler	953.3. Muhtarların kent yönetimlerinin karar alma süreçlerine katkısı artırılacaktır.	1	1.2
3.5.6. Yerel Yönetimler	954.1. Yerel yönetimlerin en uygun hizmet ve coğrafi alan büyüklüğü tespit edilerek yeniden yapılandırılmasına ilişkin modelleme ve mevzuat çalışması yapılacaktır	Merkezi Yönetim	
3.5.6. Yerel Yönetimler	954.2. Büyükşehir belediyeleriyle büyükşehir ilçe belediyeleri arasında koordinasyon eksikliği nedeniyle ortaya çıkan hizmet aksamalarının giderilmesi için gerekli çalışmalar yürütülecektir	Merkezi Yönetim	
3.5.6. Yerel Yönetimler	955.1. Yerel yönetim altyapı tesisleri yapımında teknoloji ve yer seçimi ile inşaat süreçlerinde afet risklerinin dikkate alınmasını sağlayacak mevzuat hazırlanacaktır.	Merkezi Yönetim	



## 2025 Mali Yılı Performans Programı

3.5.6. Yerel Yönetimler	955.2. Yerel yönetimlerin afetlerle ve iklim değişikliği ile daha etkin mücadele edebilmesi amacıyla finansal destek mekanizmaları oluşturulacaktır.	5	5.1
3.5.6. Yerel Yönetimler	955.3. İtfaiye ve zabıta hizmetlerinin afetlerle mücadele kapasitesinin geliştirilmesine yönelik çalışmalar yapılacaktır.	4	4.2
3.5.6. Yerel Yönetimler	956.1. Yerel yönetimlerin üretim ve pazarlamaya yönelik kuracağı yapılara destek sağlanacaktır.	2 3	2.1 3.2
3.5.6. Yerel Yönetimler	957.1. Yerel yönetimlerin şehirlerdeki sahipsiz hayvanların sağlık, beslenme ve barınma ihtiyaçlarına yönelik faaliyetlerinde birlik modeli dâhil alternatif yöntemler geliştirilerek bu çerçevedeki projeleri desteklenecektir.	5	5.2
3.5.8. Dijital Devlet	963.1. e-Devlet Kapısı, ortak ödeme ve kimlik doğrulama uygulamaları ile bütünleşik hizmetleri ön plana çıkaracak şekilde geliştirilecek, Kapıdan sunulan belediye hizmetlerinin standardizasyonu sağlanacaktır.	1	1.1
3.5.10. Sürdürülebilir Kalkınma Amaçları	983.1. Yerel yönetimler tarafından hazırlanan gönüllü gözden geçirme raporlarının sayısı artırılabacaktır		

Program döneminde Söğüt Belediyesi olarak temel politika ve önceliklerimiz;

- Çevre bilincinin artırılması ve bunun için eğitimler düzenlenmesi
- Çevreye yönelik denetimlerin (gürültü, görüntü, ruhsat, hijyen, gıda güvenliği vs.) artırılması
- Park ve yeşil alanların bakımlarının yapılması, yeni park ve yeşil alanlar yapılması
- Mali kaynakların kullanılmasında etkililik ve verimliliğe dikkat edilmesi
- Belediye gelirlerinin artırılması için çalışmalar yürütülmesi
- İhtiyaç sahibi vatandaşlarımıza destek verilmesi
- Sosyal ve kültürel faaliyetler düzenlenmesi
- Yönetim ve hizmet kalitesinin artırılmasına yönelik projelerin uygulamaya alınması
- Tüm paydaşlarla koordinasyonun sağlanarak projeler geliştirilmesi
- Halkın yaşam kalitesinin iyileştirilmesi ve geliştirilmesi



## GELECEĞE BAKIŞ

### MİSYONUMUZ

- *Misyonumuz; 5393 sayılı Belediye Kanunu'nun ve ilgili diğer mevzuatın Belediyemize verdiği görevleri zamanında ve kusursuz olarak yapmak, kurumun güvenilirliğini sağlamak, kısa zamanda doğru ve hızlı hizmet vermek; kamu kaynaklarını etkili ve verimli bir şekilde kullanarak en az maliyetle en fazla hizmeti sunmaktır.*

### VİZYONUMUZ

- *Vizyonumuz; sunulan hizmetlerin İlçe halkının refah ve mutluluğuna daha fazla hizmet edecek şekilde projelenmesine ve geliştirilmesine katkıda bulunmak, kısa zamanda doğru ve hızlı hizmet sunabilme özelliği ile öncü ve örnek bir Kurum olmak; İlçe yaşamında hemşehrilik bilincinin geliştirilmesi, İlçenin hak ve hukukunun korunması, sürdürülebilir kalkınma, çevreye duyarlılık, sosyal yardımlaşma ve dayanışma, saydamlık, katılım ve yerinden yönetim ilkelerini hayata geçirmektir.*

### TEMEL DEĞERLERİMİZ

Sevgi - Saygı

Dürüstlük

Tarafsızlık

Hesap Verebilirlik

Şeffaflık



## AMAÇ ve HEDEFLERİMİZ

STRATEJİK AMAÇ	STRATEJİK HEDEF
Doğaya saygı anlayışıyla çevre sağlığına önem verilerek yaşanılabilir yeşil bir çevre oluşturmak	Halkımızın sağlıklı bir çevrede yaşaması için temizlik hizmetlerinin düzenli ve etkin yapılması
	Yeşil alanlar, rekreasyon alanları ile parkların niteliğini ve niceliğini artırıcı çalışmalar yapmak
	Düzenli denetimler ve çalışmalar yaparak kent düzeni ve halk sağlığını korumak
Çağdaş Kent anlayışı içinde modern kentleşmeyi sağlamak	Düzenli ve modern şehircilik ilkelerine uygun kent gelişimini sağlamak
	Kaliteli ve çağdaş yaşam standartlarında bir kent için altyapı ve üst yapı çalışmaları ile projeleri hayata geçirmek
Kültürel ve sosyal faaliyetler ile eğitime desteğin ön plana çıktığı, kültür, sanat ve eğitim kenti haline gelmek	Sosyal, kültürel ve sanatsal faaliyetler ile canlı bir kent oluşturmak
Kurum çalışanlarının, kaynakların ve süreçlerin iyi yönetim ile yönlendirilerek daha yüksek paydaş memnuniyetine ve daha başarılı kurumsal performansa ulaşmak	Personelimizin niteliğini artıracak çalışmalar ile hizmet kalitesini sürekli iyileştirmek
	Amaç ve hedeflere ulaşmak için iç kontrol sistemini geliştirici, mali yönetim ve finansal yapıyı güçlendirici çalışmalar yapmak
	Belediyemiz çalışmalarının kamuoyuna duyurulması ve ilçemizin tanınırlığının artırılması



## PERFORMANS GÖSTERGELERİ ve FAALİYETLER

PERFORMANS HEDEFİ TABLOSU				
İdare Adı	SÖĞÜT BELEDİYE BAŞKANLIĞI			
A1	Doğaya saygı anlayışıyla çevre sağlığına önem verilerek yaşanılabilir yeşil bir çevre oluşturmak			
H1.1	Halkımızın sağlıklı bir çevrede yaşaması için temizlik hizmetlerinin düzenli ve etkin yapılması			
Performans Hedefi	Halkımızın sağlıklı bir çevrede yaşaması için temizlik hizmetlerinin düzenli ve etkin yapılması			
Açıklamalar				
<b>Performans Göstergeleri</b>				
		<b>2023</b>	<b>2024</b>	<b>2025</b>
PG.1.1.1.1	Toplanacak atık miktarı (kg)		7.300	8.000
PG.1.1.1.2	Alınacak konteyner miktarı (adet)		100	100
PG.1.1.1.3	Dağıtılacak konteyner miktarı (adet)		50	50
PG.1.1.1.4	Bakımı yapılacak konteyner sayısı (adet)		350	400
PG.1.1.1.5	Vidanjör çekim sayısı (adet)		50	70
PG.1.1.1.6	İlaçlanacak konteyner sayısı (adet)		350	400
<b>Faaliyetler</b>		<b>Kaynak İhtiyacı (2025) (TL)</b>		
		<b>Bütçe</b>	<b>Bütçe Dışı</b>	<b>Toplam</b>
F1.1.1	Temizlik Faaliyetleri	58.000.000,00	0,00	58.000.000,00
<b>Genel Toplam</b>		<b>58.000.000,00</b>	<b>0,00</b>	<b>58.000.000,00</b>

Ekonomik Kod		2025
01	Personel Giderleri	0,00
02	SGK Devlet Primi Giderleri	0,00
03	Mal ve Hizmet Alım Giderleri	58.000.000,00
04	Faiz Giderleri	0,00
05	Cari Transferler	0,00
06	Sermaye Giderleri	0,00
07	Sermaye Transferleri	0,00
08	Borç Verme	0,00
<b>TOPLAM BÜTÇE KAYNAK İHTİYACI</b>		<b>58.000.000,00</b>
Bütçe Dışı Kaynak	Döner Sermaye	0,00
	Diğer Yurt İçi	0,00
	Yurt Dışı	0,00
<b>Toplam Bütçe Dışı Kaynak</b>		<b>0,00</b>
<b>Toplam Kaynak İhtiyacı</b>		<b>58.000.000,00</b>



## 2025 Mali Yılı Performans Programı

PERFORMANS HEDEFİ TABLOSU				
<b>İdare Adı</b>	<b>SÖĞÜT BELEDİYE BAŞKANLIĞI</b>			
<b>A1</b>	Doğaya saygı anlayışıyla çevre sağlığına önem verilerek yaşanılabilir yeşil bir çevre oluşturmak			
<b>H1.2</b>	Yeşil alanlar, rekreasyon alanları ile parkların niteliğini ve niceliğini artırıcı çalışmalar yapmak			
<b>Performans Hedefi</b>	Yeşil alanlar, rekreasyon alanları ile parkların niteliğini ve niceliğini artırıcı çalışmalar yapmak			
<b>Açıklamalar</b>				
<b>Performans Göstergeleri</b>				
		<b>2023</b>	<b>2024</b>	<b>2025</b>
<b>PG1.2.1</b>	Bakım ve onarımı yapılacak park sayısı		12	12
<b>PG1.2.2</b>	Yapılacak mesire alanı sayısı		1	1
<b>PG1.2.3</b>	İlave edilecek ve yenilenecek bank, masa ve kamelya sayısı		150	100
<b>Faaliyetler</b>		<b>Kaynak İhtiyacı (2025) (TL)</b>		
		<b>Bütçe</b>	<b>Bütçe Dışı</b>	<b>Toplam</b>
<b>F1.2.1</b>	Çevre Düzenleme ve Yeşil Alan Faaliyetleri	5.000.000,00	0,00	5.000.000,00
<b>Genel Toplam</b>		<b>5.000.000,00</b>	<b>0,00</b>	<b>5.000.000,00</b>

Ekonomik Kod		2025
01	Personel Giderleri	0,00
02	SGK Devlet Primi Giderleri	0,00
03	Mal ve Hizmet Alım Giderleri	5.000.000,00
04	Faiz Giderleri	0,00
05	Cari Transferler	0,00
06	Sermaye Giderleri	0,00
07	Sermaye Transferleri	0,00
08	Borç Verme	0,00
<b>TOPLAM BÜTÇE KAYNAK İHTİYACI</b>		<b>5.000.000,00</b>
<b>Bütçe Dışı Kaynak</b>	Döner Sermaye	0,00
	Diğer Yurt İçi	0,00
	Yurt Dışı	0,00
<b>Toplam Bütçe Dışı Kaynak</b>		<b>0,00</b>
<b>Toplam Kaynak İhtiyacı</b>		<b>5.000.000,00</b>



## 2025 Mali Yılı Performans Programı

PERFORMANS HEDEFİ TABLOSU				
<b>İdare Adı</b>	<b>SÖĞÜT BELEDİYE BAŞKANLIĞI</b>			
<b>A1</b>	Doğaya saygı anlayışıyla çevre sağlığına önem verilerek yaşanılabilir yeşil bir çevre oluşturmak			
<b>H1.3</b>	Düzenli denetimler ve çalışmalar yaparak kent düzeni ve halk sağlığını korumak			
<b>Performans Hedefi</b>	Düzenli denetimler ve çalışmalar yaparak kent düzeni ve halk sağlığını korumak			
<b>Açıklamalar</b>				
<b>Performans Göstergeleri</b>				
		<b>2023</b>	<b>2024</b>	<b>2025</b>
<b>PG1.3.1.1</b>	Tedavi edilecek sokak hayvanı sayısı		75	100
<b>PG1.3.1.2</b>	Kısırlaştırılacak ve rehabilite edilecek hayvan sayısı		75	100
<b>PG1.3.1.3</b>	Aşılacak hayvan sayısı		75	100
<b>PG1.3.2.1</b>	Yapılacak denetim sayısı		350	400
<b>PG1.3.2.2</b>	Denetlenecek ve ruhsatlandırılacak işyeri sayısı		50	50
<b>PG1.3.3.1</b>	Tatbikat sayısı		50	50
<b>Faaliyetler</b>		<b>Kaynak İhtiyacı (2025) (TL)</b>		
		<b>Bütçe</b>	<b>Bütçe Dışı</b>	<b>Toplam</b>
<b>F1.3.1</b>	Hayvan Pazarı Yapımı	4.000.000,00	0,00	4.000.000,00
<b>F1.3.2</b>	Veterinerlik Faaliyetleri ve Hayvan Barınağı Yapımı	10.000.000,00	0,00	10.000.000,00
<b>F1.3.3</b>	Denetim Faaliyetleri	1.000.000,00	0,00	1.000.000,00
<b>F1.3.4</b>	Acil Durumlara Müdahale Faaliyetleri	1.000.000,00	0,00	1.000.000,00
<b>Genel Toplam</b>		<b>16.000.000,00</b>	<b>0,00</b>	<b>16.000.000,00</b>

Ekonomik Kod		2025
<b>01</b>	Personel Giderleri	0,00
<b>02</b>	SGK Devlet Primi Giderleri	0,00
<b>03</b>	Mal ve Hizmet Alım Giderleri	2.000.000,00
<b>04</b>	Faiz Giderleri	0,00
<b>05</b>	Cari Transferler	0,00
<b>06</b>	Sermaye Giderleri	14.000.000,00
<b>07</b>	Sermaye Transferleri	0,00
<b>08</b>	Borç Verme	0,00
<b>TOPLAM BÜTÇE KAYNAK İHTİYACI</b>		<b>16.000.000,00</b>
<b>Bütçe Dışı Kaynak</b>	Döner Sermaye	0,00
	Diğer Yurt İçi	0,00
	Yurt Dışı	0,00
<b>Toplam Bütçe Dışı Kaynak</b>		<b>0,00</b>
<b>Toplam Kaynak İhtiyacı</b>		<b>16.000.000,00</b>



## 2025 Mali Yılı Performans Programı

PERFORMANS HEDEFİ TABLOSU				
<b>İdare Adı</b>	<b>SÖĞÜT BELEDİYE BAŞKANLIĞI</b>			
<b>A2</b>	Çağdaş Kent anlayışı içinde modern kentleşmeyi sağlamak			
<b>H2.1</b>	Düzenli ve modern şehircilik ilkelerine uygun kent gelişimini sağlamak			
<b>Performans Hedefi</b>	Düzenli ve modern şehircilik ilkelerine uygun kent gelişimini sağlamak			
<b>Açıklamalar</b>				
<b>Performans Göstergeleri</b>				
		<b>2023</b>	<b>2024</b>	<b>2025</b>
<b>PG2.1.1.1</b>	Yapılacak hali hazır harita alanı (ha)		20	20
<b>PG2.1.1.2</b>	Dikilecek levha ve direk sayısı ( adet )		200	200
<b>PG2.1.1.3</b>	Yapılacak Parselasyon Planı sayısı		3	5
<b>PG2.1.1.4</b>	Yapılacak ifraz, tevhit, ihdas, yola terk işlemlerinin sayısı		35	50
<b>PG2.1.2.1</b>	Yapılacak Kamulaştırma işlemi sayısı		3	5
<b>PG2.1.2.2</b>	Kiraya verilecek taşınmaz sayısı		10	10
<b>Faaliyetler</b>		<b>Kaynak İhtiyacı (2025) (TL)</b>		
		<b>Bütçe</b>	<b>Bütçe Dışı</b>	<b>Toplam</b>
<b>F2.1.1</b>	Harita, Parselasyon ve Numarataj Faaliyetleri	5.000.000,00	0,00	5.000.000,00
<b>F2.1.2</b>	Kamulaştırma ve Kiralama Faaliyetleri	40.000.000,00	0,00	40.000.000,00
<b>F2.1.3</b>	Bambu evleri ve Gölete iskele yapılması	20.000.000,00	0,00	20.000.000,00
<b>F2.1.4</b>	Cam köprü ve teras yapılması	10.000.000,00	0,00	10.000.000,00
<b>Genel Toplam</b>		<b>75.000.000,00</b>	<b>0,00</b>	<b>75.000.000,00</b>

Ekonomik Kod		2025
<b>01</b>	Personel Giderleri	0,00
<b>02</b>	SGK Devlet Primi Giderleri	0,00
<b>03</b>	Mal ve Hizmet Alım Giderleri	5.000.000,00
<b>04</b>	Faiz Giderleri	0,00
<b>05</b>	Cari Transferler	0,00
<b>06</b>	Sermaye Giderleri	70.000.000,00
<b>07</b>	Sermaye Transferleri	0,00
<b>08</b>	Borç Verme	0,00
<b>TOPLAM BÜTÇE KAYNAK İHTİYACI</b>		<b>75.000.000,00</b>
<b>Bütçe Dışı Kaynak</b>	Döner Sermaye	0,00
	Diğer Yurt İçi	0,00
	Yurt Dışı	0,00
<b>Toplam Bütçe Dışı Kaynak</b>		<b>0,00</b>
<b>Toplam Kaynak İhtiyacı</b>		<b>75.000.000,00</b>





## 2025 Mali Yılı Performans Programı

PERFORMANS HEDEFİ TABLOSU				
<b>İdare Adı</b>	<b>SÖĞÜT BELEDİYE BAŞKANLIĞI</b>			
<b>A2</b>	Çağdaş Kent anlayışı içinde modern kentleşmeyi sağlamak			
<b>H2.2</b>	Kaliteli ve çağdaş yaşam standartlarında bir kent için altyapı ve üst yapı çalışmaları ile projeleri hayata geçirmek			
<b>Performans Hedefi</b>	Kaliteli ve çağdaş yaşam standartlarında bir kent için altyapı ve üst yapı çalışmaları ile projeleri hayata geçirmek			
<b>Açıklamalar</b>				
<b>Performans Göstergeleri</b>				
		<b>2023</b>	<b>2024</b>	<b>2025</b>
<b>PG2.2.1.1</b>	Yapılacak sosyal, kültürel veya idari üst yapı sayısı(ad)		1	2
<b>PG2.2.2.1</b>	Açılacak ham yol uzunluğu (m)		3.000	3.200
<b>PG2.2.2.2</b>	Yapılacak sathi kaplama yol uzunluğu (m)		5.000	5.200
<b>PG2.2.2.3</b>	Bitümlü sıcak karışım asfalt yol uzunluğu (m)		5.000	5.000
<b>PG2.2.2.4</b>	Yapılacak parke taşı yol ve kaldırım alanı(m <sup>2</sup> )		20.000	20.000
<b>PG2.2.3.1</b>	Açılacak İçme suyu ve Kanalizasyon hat (m <sup>2</sup> )		2.000	2.200
<b>PG2.2.3.2</b>	Yerleştirilecek mazgal sayısı		200	250
<b>PG2.2.3.3</b>	Bakımı yapılacak pompa sayısı		1	1
<b>PG2.2.4.1</b>	Araç ikmal ve bakım hizmetlerinin yürütülmesi oranı (%)		100	100
<b>PG2.2.5.1</b>	Diğer mal ve malzeme alım hizmetleri (Elektrik alımı, Metal, Kereste vb.) (ad)		1	1
<b>PG2.2.6.2</b>	Açılacak tesis sayısı		4	3
<b>Faaliyetler</b>		<b>Kaynak İhtiyacı (2025) (TL)</b>		
		<b>Bütçe</b>	<b>Bütçe Dışı</b>	<b>Toplam</b>
<b>F2.2.1</b>	Üst Yapı Faaliyetleri	60.000.000,00	0,00	60.000.000,00
<b>F2.2.2</b>	Yol Yapım ve Bakım Onarım Faaliyetleri	5.000.000,00	0,00	5.000.000,00
<b>F2.2.3</b>	Altyapı Hizmetleri, Dere Islahı, Çöp İmha Faaliyetleri	200.000.000,00	0,00	200.000.000,00
<b>F2.2.4</b>	Akaryakıt Alım, Araç İkmal ve Bakım Faaliyetleri	6.000.000,00	0,00	6.000.000,00
<b>F2.2.5</b>	Araç ve Malzeme Alım Hizmetleri	12.000.000,00	0,00	12.000.000,00
<b>F2.2.6</b>	Seyir Terası, Bayrak Tepe, Mesire Alanı, Fırın gibi sosyal alanların oluşturulması	35.000.000,00	0,00	35.000.000,00
<b>Genel Toplam</b>		<b>318.000.000,00</b>	<b>0,00</b>	<b>318.000.000,00</b>

Ekonomik Kod		2025
<b>01</b>	Personel Giderleri	0,00
<b>02</b>	SGK Devlet Primi Giderleri	0,00
<b>03</b>	Mal ve Hizmet Alım Giderleri	13.000.000,00
<b>04</b>	Faiz Giderleri	0,00
<b>05</b>	Cari Transferler	0,00
<b>06</b>	Sermaye Giderleri	305.000.000,00
<b>07</b>	Sermaye Transferleri	0,00
<b>08</b>	Borç Verme	0,00
<b>TOPLAM BÜTÇE KAYNAK İHTİYACI</b>		<b>318.000.000,00</b>
<b>Bütçe Dışı Kaynak</b>	Döner Sermaye	0,00
	Diğer Yurt İçi	0,00
	Yurt Dışı	0,00
<b>Toplam Bütçe Dışı Kaynak</b>		<b>0,00</b>
<b>Toplam Kaynak İhtiyacı</b>		<b>318.000.000,00</b>



## 2025 Mali Yılı Performans Programı

PERFORMANS HEDEFİ TABLOSU				
<b>İdare Adı</b>	<b>SÖĞÜT BELEDİYE BAŞKANLIĞI</b>			
<b>A3</b>	Kültürel ve sosyal faaliyetler ile eğitime desteğin ön plana çıktığı, kültür, sanat ve eğitim kenti haline gelmek			
<b>H3.1</b>	Sosyal, kültürel ve sanatsal faaliyetler ile canlı bir kent oluşturmak			
<b>Performans Hedefi</b>	Sosyal, kültürel ve sanatsal faaliyetler ile canlı bir kent oluşturmak			
<b>Açıklamalar</b>				
<b>Performans Göstergeleri</b>				
		<b>2023</b>	<b>2024</b>	<b>2025</b>
<b>PG3.1.1.1</b>	Festivale katılacak vatandaş sayısı		5.000	5.000
<b>PG3.1.1.2</b>	Düzenlenecek etkinlik sayısı		10	10
<b>PG3.1.1.3</b>	Yardım yapılacak öğrenci sayısı		5	10
<b>PG3.1.1.4</b>	Gıda kolisi yardımı yapılacak kişi sayısı		350	400
<b>PG3.1.1.5</b>	Giyecek yardımı yapılacak kişi sayısı		150	200
<b>Faaliyetler</b>		<b>Kaynak İhtiyacı (2025) (TL)</b>		
		<b>Bütçe</b>	<b>Bütçe Dışı</b>	<b>Toplam</b>
<b>F3.1.1</b>	Kültür ve Sanat Faaliyetleri	2.000.000,00	0,00	2.000.000,00
<b>F3.1.2</b>	Sosyal Yardım Faaliyetleri	2.000.000,00	0,00	2.000.000,00
<b>F3.1.3</b>	Madamın Konağı, Butik Otel, İpek Fabrikası, Rum Hamamı ve Kilise gibi tarihi alanlarımızın yenilenmesi ve Müze haline getirilmesi	45.000.000,00	0,00	45.000.000,00
<b>Genel Toplam</b>		<b>49.000.000,00</b>	<b>0,00</b>	<b>49.000.000,00</b>

Ekonomik Kod		2025
<b>01</b>	Personel Giderleri	0,00
<b>02</b>	SGK Devlet Primi Giderleri	0,00
<b>03</b>	Mal ve Hizmet Alım Giderleri	15.000.000,00
<b>04</b>	Faiz Giderleri	0,00
<b>05</b>	Cari Transferler	0,00
<b>06</b>	Sermaye Giderleri	34.000.000,00
<b>07</b>	Sermaye Transferleri	0,00
<b>08</b>	Borç Verme	0,00
<b>TOPLAM BÜTÇE KAYNAK İHTİYACI</b>		<b>49.000.000,00</b>
<b>Bütçe Dışı Kaynak</b>	Döner Sermaye	0,00
	Diğer Yurt İçi	0,00
	Yurt Dışı	0,00
<b>Toplam Bütçe Dışı Kaynak</b>		<b>0,00</b>
<b>Toplam Kaynak İhtiyacı</b>		<b>49.000.000,00</b>



## 2025 Mali Yılı Performans Programı

PERFORMANS HEDEFİ TABLOSU				
<b>İdare Adı</b>	<b>SÖĞÜT BELEDİYE BAŞKANLIĞI</b>			
<b>A4</b>	Kurum çalışanlarının, kaynakların ve süreçlerin iyi yönetim ile yönlendirilerek daha yüksek paydaş memnuniyetine ve daha başarılı kurumsal performansa ulaşmak			
<b>H4.1</b>	Personelimizin niteliğini artıracak çalışmalar ile hizmet kalitesini sürekli iyileştirmek			
<b>Performans Hedefi</b>	Personelimizin niteliğini artıracak çalışmalar ile hizmet kalitesini sürekli iyileştirmek			
<b>Açıklamalar</b>				
<b>Performans Göstergeleri</b>				
		<b>2023</b>	<b>2024</b>	<b>2025</b>
<b>PG5.1.1</b>	Düzenlenecek hizmetiçi eğitim sayısı		5	5
<b>PG5.1.2</b>	Hizmetiçi eğitime katılacak personel sayısı		100	100
<b>Faaliyetler</b>		<b>Kaynak İhtiyacı (2025) (TL)</b>		
		<b>Bütçe</b>	<b>Bütçe Dışı</b>	<b>Toplam</b>
<b>F4.1.1</b>	Eğitim Faaliyetleri	400.000,00	0,00	400.000,00
<b>Genel Toplam</b>		<b>400.000,00</b>	<b>0,00</b>	<b>400.000,00</b>

Ekonomik Kod		2025
<b>01</b>	Personel Giderleri	0,00
<b>02</b>	SGK Devlet Primi Giderleri	0,00
<b>03</b>	Mal ve Hizmet Alım Giderleri	400.000,00
<b>04</b>	Faiz Giderleri	0,00
<b>05</b>	Cari Transferler	0,00
<b>06</b>	Sermaye Giderleri	0,00
<b>07</b>	Sermaye Transferleri	0,00
<b>08</b>	Borç Verme	0,00
<b>TOPLAM BÜTÇE KAYNAK İHTİYACI</b>		<b>400.000,00</b>
<b>Bütçe Dışı Kaynak</b>	Döner Sermaye	0,00
	Diğer Yurt İçi	0,00
	Yurt Dışı	0,00
<b>Toplam Bütçe Dışı Kaynak</b>		<b>0,00</b>
<b>Toplam Kaynak İhtiyacı</b>		<b>400.000,00</b>



## 2025 Mali Yılı Performans Programı

PERFORMANS HEDEFİ TABLOSU					
<b>İdare Adı</b>	<b>SÖĞÜT BELEDİYE BAŞKANLIĞI</b>				
<b>A4</b>	Kurum çalışanlarının, kaynakların ve süreçlerin iyi yönetim ile yönlendirilerek daha yüksek paydaş memnuniyetine ve daha başarılı kurumsal performansa ulaşmak				
<b>H4.2</b>	Amaç ve hedeflere ulaşmak için iç kontrol sistemini geliştirici, mali yönetim ve finansal yapıyı güçlendirici çalışmalar yapmak				
<b>Performans Hedefi</b>	Amaç ve hedeflere ulaşmak için iç kontrol sistemini geliştirici, mali yönetim ve finansal yapıyı güçlendirici çalışmalar yapmak				
<b>Açıklamalar</b>					
<b>Performans Göstergeleri</b>			<b>2023</b>	<b>2024</b>	<b>2025</b>
<b>PG5.3.1</b>	İç kontrol eylem planının tamamlanma oranı			85%	90%
<b>PG5.3.2</b>	Vergi gelirleri tahsilat tahakkuk oranı			85%	90%
<b>Faaliyetler</b>			<b>Kaynak İhtiyacı (2025) (TL)</b>		
			<b>Bütçe</b>	<b>Bütçe Dışı</b>	<b>Toplam</b>
<b>H4.2.1</b>	Bütçe ve İç kontrol Faaliyetleri		90.000,00	0,00	90.000,00
<b>Genel Toplam</b>			<b>90.000,00</b>	<b>0,00</b>	<b>90.000,00</b>

Ekonomik Kod		2025
<b>01</b>	Personel Giderleri	0,00
<b>02</b>	SGK Devlet Primi Giderleri	0,00
<b>03</b>	Mal ve Hizmet Alım Giderleri	90.000,00
<b>04</b>	Faiz Giderleri	0,00
<b>05</b>	Cari Transferler	0,00
<b>06</b>	Sermaye Giderleri	0,00
<b>07</b>	Sermaye Transferleri	0,00
<b>08</b>	Borç Verme	0,00
<b>TOPLAM BÜTÇE KAYNAK İHTİYACI</b>		<b>90.000,00</b>
<b>Bütçe Dışı Kaynak</b>	Döner Sermaye	0,00
	Diğer Yurt İçi	0,00
	Yurt Dışı	0,00
<b>Toplam Bütçe Dışı Kaynak</b>		<b>0,00</b>
<b>Toplam Kaynak İhtiyacı</b>		<b>90.000,00</b>



## 2025 Mali Yılı Performans Programı

PERFORMANS HEDEFİ TABLOSU				
<b>İdare Adı</b>	<b>SÖĞÜT BELEDİYE BAŞKANLIĞI</b>			
<b>A4</b>	Kurum çalışanlarının, kaynakların ve süreçlerin iyi yönetim ile yönlendirilerek daha yüksek paydaş memnuniyetine ve daha başarılı kurumsal performansa ulaşmak			
<b>H4.3</b>	Belediyemiz çalışmalarının kamuoyuna duyurulması ve ilçemizin tanınırlığının artırılması			
<b>Performans Hedefi</b>	Belediyemiz çalışmalarının kamuoyuna duyurulması ve ilçemizin tanınırlığının artırılması			
<b>Açıklamalar</b>				
<b>Performans Göstergeleri</b>				
		<b>2023</b>	<b>2024</b>	<b>2025</b>
<b>PG4.3.1.1</b>	Katılım sağlanacak fuar ve organizasyon sayısı		2	3
<b>PG4.3.2.1</b>	Abonelik yapılacak gazete ve dergi sayısı		3	5
<b>PG4.3.2.2</b>	Hazırlanacak tanıtıcı doküman sayısı		2.000	2.000
<b>PG4.3.2.3</b>	Etkinliklere katılacak kişi sayısı		10.000	10.000
<b>PG4.3.2.4</b>	Mahalle toplantılarına katılacak kişi sayısı		500	500
<b>PG4.3.2.5</b>	Yapılacak anket sayısı		2	2
<b>Faaliyetler</b>		<b>Kaynak İhtiyacı (2025) (TL)</b>		
		<b>Bütçe</b>	<b>Bütçe Dışı</b>	<b>Toplam</b>
<b>H4.3.1</b>	Fuar ve Kongre Faaliyetleri	500.000,00	0,00	500.000,00
<b>H4.3.2</b>	Belediye Hizmetleri Tanıtımı ve Halkla İlişkiler Faaliyetleri	500.000,00	0,00	500.000,00
<b>Genel Toplam</b>		<b>1.000.000,00</b>	<b>0,00</b>	<b>1.000.000,00</b>

<b>Ekonomik Kod</b>		<b>2025</b>
<b>01</b>	Personel Giderleri	0,00
<b>02</b>	SGK Devlet Primi Giderleri	0,00
<b>03</b>	Mal ve Hizmet Alım Giderleri	1.000.000,00
<b>04</b>	Faiz Giderleri	0,00
<b>05</b>	Cari Transferler	0,00
<b>06</b>	Sermaye Giderleri	0,00
<b>07</b>	Sermaye Transferleri	0,00
<b>08</b>	Borç Verme	0,00
<b>TOPLAM BÜTÇE KAYNAK İHTİYACI</b>		<b>1.000.000,00</b>
<b>Bütçe Dışı Kaynak</b>	Döner Sermaye	0,00
	Diğer Yurt İçi	0,00
	Yurt Dışı	0,00
<b>Toplam Bütçe Dışı Kaynak</b>		<b>0,00</b>
<b>Toplam Kaynak İhtiyacı</b>		<b>1.000.000,00</b>



## TOPLAM KAYNAK İHTİYACI

TOPLAM KAYNAK İHTİYACI TABLOSU						
İdare Adı		SÖĞÜT BELEDİYE BAŞKANLIĞI				
(TL)						
	Ekonomik Kod	Faaliyet Toplamı	Genel Yönetim Giderleri Toplamı + Yedek Ödenekler	Diğer İdarelere Transfer Edilecek Kaynaklar Toplamı	Genel Toplam	
Bütçe Kaynak İhtiyacı	01	Personel Giderleri		69.261.000,00	69.261.000,00	
	02	SGK Devlet Primi Giderleri		9.570.000,00	9.570.000,00	
	03	Mal ve Hizmet Alım Giderleri	99.490.000,00	18.908.000,00	118.398.000,00	
	04	Faiz Giderleri		2.500.000,00	2.500.000,00	
	05	Cari Transferler			8.954.000,00	8.954.000,00
	06	Sermaye Giderleri	423.000.000,00	26.316.000,00	449.316.000,00	
	07	Sermaye Transferleri			500.000,00	500.000,00
	08	Borç verme				0,00
	09	Yedek Ödenek		43.001.000,00		43.001.000,00
		<b>Toplam Bütçe Kaynak İhtiyacı</b>	<b>522.490.000,00</b>	<b>169.556.000,00</b>	<b>9.454.000,00</b>	<b>701.500.000,00</b>
Bütçe Dışı Kaynak		Döner Sermaye			0,00	
		Diğer Yurt İçi			0,00	
		Yurt Dışı			0,00	
		<b>Toplam Bütçe Dışı Kaynak İhtiyacı</b>	<b>0,00</b>	<b>0,00</b>	<b>0,00</b>	<b>0,00</b>
<b>Toplam Kaynak İhtiyacı</b>		<b>522.490.000,00</b>	<b>169.556.000,00</b>	<b>9.454.000,00</b>	<b>701.500.000,00</b>	



## İDARE PERFORMANS TABLOSU

İDARE PERFORMANS TABLOSU			
İdare Adı	SÖĞÜT BELEDİYE BAŞKANLIĞI		
Performans Hedefi ve Faaliyet	BÜTÇE		
	TL	Pay (%)	
<b>H1.1</b>	<b>Halkımızın sağlıklı bir çevrede yaşaması için temizlik hizmetlerinin düzenli ve etkin yapılması</b>		
F1.1.1	Temizlik Faaliyetleri	58.000.000,00	8,27%
<b>H1.2</b>	<b>Yeşil alanlar, rekreasyon alanları ile parkların niteliğini ve niceliğini arttırıcı çalışmalar yapmak</b>		
F1.2.1	Çevre Düzenleme ve Yeşil Alan Faaliyetleri	5.000.000,00	0,71%
<b>H1.3</b>	<b>Düzenli denetimler ve çalışmalar yaparak kent düzeni ve halk sağlığını korumak</b>		
F1.3.1	Hayvan Pazarı Yapımı	4.000.000,00	0,57%
F1.3.2	Veterinerlik Faaliyetleri ve Hayvan Barınağı Yapımı	10.000.000,00	1,43%
F1.3.3	Denetim Faaliyetleri	1.000.000,00	0,14%
F1.3.4	Acil Durumlara Müdahale Faaliyetleri	1.000.000,00	0,14%
<b>H2.1</b>	<b>Düzenli ve modern şehircilik ilkelerine uygun kent gelişimini sağlamak</b>		
F2.1.1	Harita, Parselasyon ve Numarataj Faaliyetleri	5.000.000,00	0,71%
F2.1.2	Kamulaştırma ve Kiralama Faaliyetleri	40.000.000,00	5,70%
F2.1.3	Bambu evleri ve Gölete iskele yapılması	20.000.000,00	2,85%
F2.1.4	Cam köprü ve teras yapılması	10.000.000,00	1,43%
<b>H2.2</b>	<b>Kaliteli ve çağdaş yaşam standartlarında bir kent için altyapı ve üst yapı çalışmaları ile projeleri hayata geçirmek</b>		
F2.2.1	Üst Yapı Faaliyetleri	60.000.000,00	8,55%
F2.2.2	Yol Yapım ve Bakım Onarım Faaliyetleri	5.000.000,00	0,71%
F2.2.3	Altyapı Hizmetleri, Dere Islahı, Çöp İmha Faaliyetleri	200.000.000,00	28,51%
F2.2.4	Akaryakıt Alım, Araç İkmal ve Bakım Faaliyetleri	6.000.000,00	0,86%
F2.2.5	Araç ve Malzeme Alım Hizmetleri	12.000.000,00	1,71%
F2.2.6	Seyir Terası, Bayrak Tepe, Mesire Alanı, Fırın gibi sosyal alanların oluşturulması	35.000.000,00	4,99%
<b>H3.1</b>	<b>Sosyal, kültürel ve sanatsal faaliyetler ile canlı bir kent oluşturmak</b>		
F3.1.1	Kültür ve Sanat Faaliyetleri	2.000.000,00	0,29%
F3.1.2	Sosyal Yardım Faaliyetleri	2.000.000,00	0,29%
F3.1.3	Madamın Konağı, Butik Otel, İpek Fabrikası, Rum Hamamı ve Kilise gibi tarihi alanlarımızın yenilenmesi ve Müze haline getirilmesi	45.000.000,00	6,41%
<b>H4.1</b>	<b>Personelimizin niteliğini artıracak çalışmalar ile hizmet kalitesini sürekli iyileştirmek</b>		
F4.1.1	Eğitim Faaliyetleri	400.000,00	0,06%
<b>H4.2</b>	<b>Amaç ve hedeflere ulaşmak için iç kontrol sistemini geliştirici, mali yönetim ve finansal yapıyı güçlendirici çalışmalar yapmak</b>		
F4.2.1	Bütçe ve İç kontrol Faaliyetleri	90.000,00	0,01%
<b>H4.1</b>	<b>Belediyemiz çalışmalarının kamuoyuna duyurulması ve ilçemizin tanınırlığının artırılması</b>		
H4.3.1	Fuar ve Kongre Faaliyetleri	500.000,00	0,07%
H4.3.2	Belediye Hizmetleri Tanıtımı ve Halkla İlişkiler Faaliyetleri	500.000,00	0,07%
<b>Performans Hedefleri Maliyetleri Toplamı</b>		<b>522.490.000,00</b>	<b>74,48%</b>
<b>Genel Yönetim Giderleri</b>		<b>169.556.000,00</b>	<b>24,17%</b>
<b>Diğer İdarelere Transfer Edilecek Kaynaklar Toplamı</b>		<b>9.454.000,00</b>	<b>1,35%</b>
<b>Genel Toplam</b>		<b>701.500.000,00</b>	<b>100,00%</b>



## FAALİYETLERDEN SORUMLU HARCAMA BİRİMLERİ

FAALİYETLERDEN SORUMLU HARCAMA BİRİMLERİNE İLİŞKİN TABLO			
<b>H1.1</b>	Halkımızın sağlıklı bir çevrede yaşaması için temizlik hizmetlerinin düzenli ve etkin yapılması		
	F1.1.1	Temizlik Faaliyetleri	Fen İşleri Müdürlüğü
<b>H1.2</b>	Yeşil alanlar, rekreasyon alanları ile parkların niteliğini ve niceliğini artırıcı çalışmalar yapmak		
	F1.2.1	Çevre Düzenleme ve Yeşil Alan Faaliyetleri	Park ve Bahçeler Müdürlüğü
<b>H1.3</b>	Düzenli denetimler ve çalışmalar yaparak kent düzeni ve halk sağlığını korumak		
	F1.3.1	Hayvan Pazarı Yapımı	Sağlık İşleri Müdürlüğü
	F1.3.2	Veterinerlik Faaliyetleri ve Hayvan Barınağı Yapımı	Sağlık İşleri Müdürlüğü
	F1.3.3	Denetim Faaliyetleri	Zabıta Müdürlüğü
	F1.3.4	Acil Durumlara Müdahale Faaliyetleri	İtfaiye Müdürlüğü
<b>H2.1</b>	Düzenli ve modern şehircilik ilkelerine uygun kent gelişimini sağlamak		
	F2.1.1	Harita, Parselasyon ve Numarataj Faaliyetleri	İmar ve Şehircilik Müdürlüğü
	F2.1.2	Kamulaştırma ve Kiralama Faaliyetleri	İmar ve Şehircilik Müdürlüğü
	F2.1.3	Bambu evleri ve Gölete iskele yapılması	İmar ve Şehircilik Müdürlüğü
	F2.1.4	Cam köprü ve teras yapılması	İmar ve Şehircilik Müdürlüğü
<b>H2.2</b>	Kaliteli ve çağdaş yaşam standartlarında bir kent için altyapı ve üst yapı çalışmaları ile projeleri hayata geçirmek		
	F2.2.1	Üst Yapı Faaliyetleri	Fen İşleri Müdürlüğü
	F2.2.2	Yol Yapım ve Bakım Onarım Faaliyetleri	Fen İşleri Müdürlüğü
	F2.2.3	Altyapı Hizmetleri, Dere Islahı, Çöp İmha Faaliyetleri	Fen İşleri Müdürlüğü
	F2.2.4	Akaryakıt Alım, Araç İkmal ve Bakım Faaliyetleri	Fen İşleri Müdürlüğü
	F2.2.5	Araç ve Malzeme Alım Hizmetleri	Fen İşleri Müdürlüğü
	F2.2.6	Seyir Terası, Bayrak Tepe, Mesire Alanı, Fırın gibi sosyal alanların oluşturulması	Fen İşleri Müdürlüğü
<b>H3.1</b>	Sosyal, kültürel ve sanatsal faaliyetler ile canlı bir kent oluşturmak		
	F3.1.1	Kültür ve Sanat Faaliyetleri	Kültür ve Sosyal İşler Müdürlüğü
	F3.1.2	Sosyal Yardım Faaliyetleri	Kültür ve Sosyal İşler Müdürlüğü
	F3.1.3	Madamın Konağı, Butik Otel, İpek Fabrikası, Rum Hamamı ve Kilise gibi tarihi alanlarımızın yenilenmesi ve Müze haline getirilmesi	Kültür ve Sosyal İşler Müdürlüğü
<b>H4.1</b>	Personelimizin niteliğini artıracak çalışmalar ile hizmet kalitesini sürekli iyileştirmek		
	F4.1.1	Eğitim Faaliyetleri	Mali Hizmetler Müdürlüğü
<b>H4.2</b>	Amaç ve hedeflere ulaşmak için iç kontrol sistemini geliştirici, mali yönetim ve finansal yapıyı güçlendirici çalışmalar yapmak		
	H4.2.1	Bütçe ve İç kontrol Faaliyetleri	Mali Hizmetler Müdürlüğü
<b>H4.3</b>	Belediyemiz çalışmalarının kamuoyuna duyurulması ve ilçemizin tanınırlığının artırılması		
	H4.3.1	Fuar ve Kongre Faaliyetleri	Özel Kalem Müdürlüğü
	H4.3.2	Belediye Hizmetleri Tanıtımı ve Halkla İlişkiler Faaliyetleri	Özel Kalem Müdürlüğü



**Sögüt Belediyesi Hizmet Binası**

**Adres: Orta Mah. Eskişehir Cad.  
No:16 Sögüt / BİLECİK**

**Telefon: 0 (228) 361 3276**

**GSM: 0 (530) 767 1712**

**Mail : [sogut@sogut.bel.tr](mailto:sogut@sogut.bel.tr)**

