



**20  
24**

**MALİ YILI**

**PERFORMANS  
PROGRAMI**





***"Yalnız tek bir şeye ihtiyacımız vardır, çalışkan olmak. Servet ve onun tabii neticesi olan refah ve saadet yalnız ve ancak çalışkanların hakkıdır."***







Sayın Belediye Meclisi Üyeleri, Değerli Hemşehrilerim,

İlçemizin daha iyi bir geleceğe doğru ilerlemesi için hazırladığımız Söğüt Belediye Başkanlığı 2024 Yılı Performans Programı, ilçemizin sürdürülebilir kalkınmasını, vatandaşlarımızın refahını, çevre korumasını ve daha pek çok önemli konuyu içeren özet bir yol haritasını temsil ediyor.

2024 yılı, ilçemizin daha da büyüdüğü, geliştiği ve iyileştiği bir yıl olacak. Belediyemizin görevi, bu büyümeyi ve gelişmeyi yönlendirmek ve sürdürmek, vatandaşlarımızın yaşam alanını genişletmek ve ilçemizi gelecek nesillere daha yaşanabilir bir yer haline getirmektir. İşte bu hedefler doğrultusunda 2024 yılında belediye olarak şu temel hedeflere odaklanacağız:

**Altyapı ve Çevre Düzenlemeleri:** Şehrimizin altyapısını genişletmek ve yeşil alanların artması için çeşitli projeleri hayata geçireceğiz. Su ve kanalizasyon sistemlerini iyileştirerek sürdürülebilir bir çevre oluşturmayı hedefliyoruz.

**Eğitim ve Kültür:** Gençlerimizin eğitimine ve kültürlerine destek olmak için yeni eğitim hizmetleri sunulacak, kültürel etkinliklere daha fazla kaynak ayrılacak ve ticari faaliyetler teşvik edilecektir.

**Sağlık ve Sosyal Hizmetler:** Sağlık hizmetlerini iyileştirerek halkımızın daha iyi bir yaşam kalitesine sahip olmalarını sağlayacağız. Ayrıca dezavantajlı gruplara yönelik sosyal yardım programlarını genişleteceğiz.

**Ekonomik Kalkınma:** Şehrimizi ekonomik olarak daha iyi büyümesi için yerel işletmeleri desteklemek, yeni istihdam fırsatları yaratmak ve yatırımları teşvik etmeyi amaçlıyoruz.

**Katılımcılık ve Şeffaflık:** Halkımızın katılımını ve geri bildirimlerini önemsiyoruz. Bu nedenle belediyemizde daha fazla şeffaflık sağlamak ve katılımı artırmak için çeşitli platformlar oluşturacağız.

Bu hedefe ulaşmak için gerekli kaynakları sağlayacak, stratejileri takip edecek ve sürekli ilerlemeyi değerlendireceğiz.

Sonuç olarak, 2024 yılında şehrimizin daha güzel bir yer haline gelmesi için el birliğiyle çalışacağımıza inancımızı açıkça belirtmek isterim. Bu performans programı, şehrimiz için güzel bir geleceğin sağlanmasına daha yardımcı olacak ve hep birlikte başarılı olmamıza yardımcı olacak.

Katılımlarınız ve destekleriniz için teşekkür ederim. Performans programının hazırlanmasında emeği geçen çalışanlarımıza ayrıca uygulama döneminde desteğini esirgemeyecek değerli meclis üyelerine teşekkür eder, 2024 Mali Yılı Performans Programımızın Söğüt'e hayırlı olmasını temenni eder, saygılarımı sunarım.

**İsmet SEVER**  
**Söğüt Belediye Başkanı**



## İÇİNDEKİLER

<b>GÖREV, YETKİ VE SORUMLULUKLAR.....</b>	<b>9</b>
<b>TEŞKİLAT YAPISI.....</b>	<b>18</b>
<b>TEŞKİLAT ŞEMASI.....</b>	<b>20</b>
<b>İNSAN KAYNAKLARI.....</b>	<b>21</b>
<b>FİZİKSEL KAYNAKLAR.....</b>	<b>25</b>
BİNA ve TESİSLER.....	25
TAŞIT ve İŞ MAKİNALARI.....	26
BİLGİ ve TEKNOLOJİK KAYNAKLAR.....	27
<b>DİĞER HUSUSLAR.....</b>	<b>29</b>
<b>TEMEL POLİTİKA ve ÖNCELİKLER.....</b>	<b>32</b>
<b>GELECEĞE BAKIŞ.....</b>	<b>35</b>
AMAÇ ve HEDEFLERİMİZ.....	36
<b>PERFORMANS GÖSTERGELERİ ve FAALİYETLER.....</b>	<b>37</b>
<b>TOPLAM KAYNAK İHTİYACI.....</b>	<b>53</b>
<b>İDARE PERFORMANS TABLOSU.....</b>	<b>54</b>
<b>FAALİYETLERDEN SORUMLU HARCAMA BİRİMLERİ.....</b>	<b>55</b>



# **GENEL BİLGİLER**





## GÖREV, YETKİ VE SORUMLULUKLAR

Mahallî idareler anayasamızın 127. maddesinde; **“il, belediye veya köy halkının mahallî müşterek ihtiyaçlarını karşılamak üzere kuruluş esasları kanunla belirtilen ve karar organları, gene kanunda gösterilen, seçmenler tarafından seçilerek oluşturulan kamu tüzel kişileri”** olarak tanımlanmıştır.

Halkımızın yerel ve ortak ihtiyaçlarını karşılamak üzere kurulan Belediyemiz çeşitli mevzuat düzenlemeleri kapsamında görevlerini yerine getirmekte, bu görevleri yerini getirirken yine değişik mevzuat hükümlerinden kaynaklanan yetkileri kullanmakta, nihayetinde bu görev ve yetkileri dolayısıyla birçok sorumluluk üstlenmektedir.

Diğer taraftan Anayasamızın yukarıda yer verilen maddesinde, “Mahallî idarelerin kuruluş ve görevleri ile yetkileri, yerinden yönetim ilkesine uygun olarak kanunla düzenlenir” hükmü gereği, Belediyemizin görev, yetki ve sorumlulukları çeşitli kanunlarla ortaya konulmuştur.

5393 sayılı Belediye Kanunu ve 5108 sayılı Kamu Mali Yönetimi ve Kontrol Kanunu başta olmak üzere görev, yetki ve sorumlulukları belirleyici kanunlardır. Belediye kanunları ile belediyemizin görev alanı, yetkileri ve sorumlulukları tespit edilmiş, 5018 sayılı Kanun ile de gelir ve harcama süreci, mali işlemlerde görev alanlar ile bunların mali sorumlulukları ortaya konulmuştur. İdaremiz tarafından yapılan alım ve satımlar ise 4734 Sayılı Kamu İhale Kanunu, 2886 sayılı Devlet İhale Kanunu ve 4735 Sayılı Kamu İhale Sözleşmeleri Kanunu ile yayımlanan tebliğ ve yönetmeliklere uygun gerçekleştirilmektedir.

Belediyemizde hizmet veren personel ise başta 657 Sayılı Devlet Memurları Kanunu ve 4857 sayılı İş Kanunu olmak üzere Belediye ve Bağlı Kuruluşları İle Mahalli İdare Birlikleri Norm Kadro İlke ve Standartlarına Dair Yönetmelik ile 696 sayılı KHK hükümlerine göre istihdam edilmekte ve özlük işlemleri yerine getirilmektedir.

Belediyemiz gelirleri ise başta 2464 sayılı Belediye Gelirleri Kanunu, 1319 sayılı Emlak Vergisi Kanunu ve 5779 sayılı İl Özel İdarelerine ve Belediyelere Genel Bütçe Vergi Gelirlerinden Pay Verilmesi Hakkında Kanunla sayılanlar olmak üzere diğer Kanun ve yönetmeliklerde belirtilen gelirlerden oluşmaktadır. Bu gelirlerin takip ve tahsili de 6183 sayılı Amme Alacaklarının Tahsil Usulü Hakkında Kanun, 213 sayılı Vergi Usul Kanunu, 6098 sayılı Türk Borçlar Kanunu hükümlerine göre yürütülmektedir.

Belediyemizin bunlarla birlikte iş ve işlemlerini yürüttüğü birçok kanun, yönetmelik, tebliğ düzenlemeleri bulunmaktadır. Mevzuat analizine bu bölümde yukarıda sayılan temel kanun ve yönetmelikler çerçevesinde yer verilmiştir.



### 1.1. Belediyemizin Görev Alanına İlişkin Hukuki Düzenlemeler

Hukuki Düzenlemenin Niteliği	Önemi
<b>5393 Sayılı Belediye Kanunu</b>	Bu Kanunun amacı, belediyenin kuruluşunu, organlarını, yönetimini, görev, yetki ve sorumlulukları ile çalışma usul ve esaslarını düzenlemektir.
<b>Belediyemizin Görev Alanıyla İlgili Hükümleri</b>	
<b>Belediyenin görev ve sorumlulukları</b>	
<b>Madde 14- Belediye, mahallî müşterek nitelikte olmak şartıyla;</b>	
<b>a) İmar, su ve kanalizasyon, ulaşım gibi kentsel alt yapı; coğrafi ve kent bilgi sistemleri; çevre ve çevre sağlığı, temizlik ve katı atık; zabıta, itfaiye, acil yardım, kurtarma ve ambulans; şehir içi trafik; defin ve mezarlıklar; ağaçlandırma, park ve yeşil alanlar; konut; kültür ve sanat, turizm ve tanıtım, gençlik ve spor orta ve yükseköğrenim öğrenci yurtları (Bu Kanunun 75 inci maddesinin son fıkrası, belediyeler, il özel idareleri, bağlı kuruluşları ve bunların üyesi oldukları birlikler ile ortağı oldukları Sayıştay denetimine tabi şirketler tarafından, orta ve yükseköğrenim öğrenci yurtları ile Devlete ait her derecedeki okul binalarının yapım, bakım ve onarımı ile tefrişinde uygulanmaz.); sosyal hizmet ve yardım, nikâh, meslek ve beceri kazandırma; ekonomi ve ticaretin geliştirilmesi hizmetlerini yapar veya yaptırır. Büyükşehir belediyeleri ile nüfusu 100.000'in üzerindeki belediyeler, kadınlar ve çocuklar için konukevleri açmak zorundadır. Diğer belediyeler de mali durumları ve hizmet önceliklerini değerlendirerek kadınlar ve çocuklar için konukevleri açabilirler.</b>	
<b>b) Devlete ait her derecedeki okul binalarının inşaatı ile bakım ve onarımını yapabilir veya yaptırabilir, her türlü araç, gereç ve malzeme ihtiyaçlarını karşılayabilir; sağlıkla ilgili her türlü tesisi açabilir ve işletebilir; mabetlerin yapımı, bakımı, onarımını yapabilir; kültür ve tabiat varlıkları ile tarihî dokunun ve kent tarihi bakımından önem taşıyan mekânların ve işlevlerinin korunmasını sağlayabilir; bu amaçla bakım ve onarımını yapabilir, korunması mümkün olmayanları aslına uygun olarak yeniden inşa edebilir. Gerekliğinde, sporu teşvik etmek amacıyla gençlere spor malzemesi verir, amatör spor kulüplerine aynı ve nakdî yardım yapar ve gerekli desteği sağlar, her türlü amatör spor karşılaşmaları düzenler, yurt içi ve yurt dışı müsabakalarda üstün başarı gösteren veya derece alan öğrencilere, sporculara, teknik yöneticilere ve antrenörlere belediye meclisi kararıyla ödül verebilir. Gıda bankacılığı yapabilir.</b>	
Belediyelerin sporu teşvik etmek amacıyla yapacakları nakdi yardım, bir önceki yıl genel bütçe vergi gelirlerinden belediyeleri için tahakkuk eden miktarın; büyükşehir belediyeleri için binde yedisini, diğer belediyeler için binde on ikisini geçemez.	
Hizmetlerin yerine getirilmesinde öncelik sırası, belediyenin malî durumu ve hizmetin ivediliği dikkate alınarak belirlenir. Belediye hizmetleri, vatandaşlara en yakın yerlerde ve en uygun yöntemlerle sunulur. Hizmet sunumunda engelli, yaşlı, düşük ve dar gelirlilerin durumuna uygun yöntemler uygulanır.	
Belediyenin görev, sorumluluk ve yetki alanı belediye sınırlarını kapsar.	
Belediye meclisinin kararı ile mücavir alanlara da belediye hizmetleri götürülebilir. 4562 sayılı Organize Sanayi Bölgeleri Kanunu hükümleri saklıdır.	



Hukuki Düzenlemenin Niteliği	Önemi
<b>5018 sayılı Kamu Mali Yönetimi ve Kontrol Kanunu</b>	Bu Kanunun amacı, kalkınma planları ve programlarda yer alan politika ve hedefler doğrultusunda kamu kaynaklarının etkili, ekonomik ve verimli bir şekilde elde edilmesi ve kullanılmasını, hesap verebilirliği ve malî saydamlığı sağlamak üzere, kamu malî yönetiminin yapısını ve işleyişini, kamu bütçelerinin hazırlanmasını, uygulanmasını, tüm malî işlemlerin muhasebeleştirilmesini, raporlanmasını ve malî kontrolü düzenlemektir.

Hukuki Düzenlemenin Niteliği	Önemi
<b>3194 sayılı İmar Kanunu</b>	Bu Kanun, yerleşme yerleri ile bu yerlerdeki yapılaşmaların; plan, fen, sağlık ve çevre şartlarına uygun teşekkülünü sağlamak amacıyla düzenlenmiştir.

#### **Belediyemizin Görev Alanıyla İlgili Hükümleri**

##### ***Hâlihazır harita ve imar planları:***

**Madde 7 – Hâlihazır harita ve imar planlarının yapılmasında aşağıda belirtilen hususlara uyulur.**

**a)** Hâlihazır haritası bulunmayan yerleşim yerlerinin hâlihazır haritaları belediyeler veya valiliklerce yapılır veya yaptırılır. Bu haritaların tasdik mercii belediyeler ve valilikler olup tasdikli bir nüshası Bakanlığa, diğer bir nüshası da ilgili tapu dairesine gönderilir.

**b)** Son nüfus sayımında, nüfusu 10.000'i aşan yerleşmelerin imar planlarının yaptırılmaları mecburidir.

Son nüfus sayımında nüfus 10.000'i aşmayan yerleşmelerde, imar planı yapılmasının gerekli olup olmadığına belediye meclisi karar verir. Mevcut imar planları yürürlükte.

**c)** Mevcut planların yerleşmiş nüfusa yetersiz olması durumunda veya yeni yerleşme alanlarının acilen kullanmaya açılmasını temin için; belediyeler veya valiliklerce yapılacak mevzi imar planlarına veya imar planı olmayan yerlerde Bakanlıkça hazırlanacak yönetmelik esaslarına göre uygulama yapılır.

Haritaların alınmasına veya imar planlarının tatbikatına memur edilen vazifeliler, vazifelerini yaparlarken 2613 sayılı Kadastro ve Tapu Tahriri Kanununun 7. maddesindeki yetki haizdirler.

##### ***Planların hazırlanması ve yürürlüğe konulması:***

**Madde 8 – Planların hazırlanmasında ve yürürlüğe konulmasında aşağıda belirtilen esaslara uyulur.**

**a)** Bölge planları; sosyo - ekonomik gelişme eğilimlerini, yerleşmelerin gelişme potansiyelini, sektörel hedefleri, faaliyetlerin ve alt yapıların dağılımını belirlemek üzere hazırlanacak bölge planlarını, gerekli gördüğü hallerde Devlet Planlama Teşkilatı yapar veya yaptırır.

**b)** İmar Planları; Nazım İmar Planı ve Uygulama İmar Planından meydana gelir. Mevcut ise bölge planı ve çevre düzeni plan kararlarına uygunluğu sağlanarak, belediye sınırları içinde kalan yerlerin nazım ve uygulama imar planları ilgili belediyelerce yapılır veya yaptırılır. Belediye meclisince onaylanarak yürürlüğe girer. (Yeniden düzenleme dördüncü cümle: 12.7.2013-6495/73 Md.) Bu planlar onay tarihinden itibaren belediye başkanlığınca tespit edilen ilan yerlerinde ve ilgili idarelerin internet sayfalarında bir ay süreyle eş zamanlı olarak ilan edilir. Bir aylık ilan süresi içinde planlara



itiraz edilebilir. Belediye başkanlığınca belediye meclisine gönderilen itirazlar ve planları belediye meclisi on beş gün içinde inceleyerek kesin karara bağlar.

Belediye ve mücavir alan dışında kalan yerlerde yapılacak planlar valilik veya ilgisince yapılır veya yaptırılır. Valilikçe uygun görüldüğü takdirde onaylanarak yürürlüğe girer. (Yeniden düzenleme üçüncü cümle: 12.7.2013-6495/73 Md.) Onay tarihinden itibaren valilikçe tespit edilen ilan yerinde ve ilgili idarelerin internet sayfalarında bir ay süreyle eş zamanlı olarak ilan edilir. Bir aylık ilan süresi içinde planlara itiraz edilebilir. İtirazlar valiliğe yapılır, valilik itirazları ve planları on beş gün içerisinde inceleyerek kesin karara bağlar. Onaylanmış planlarda yapılacak değişiklikler de yukarıdaki usullere tabidir. Kesinleşen imar planlarının bir kopyası, Bakanlığa gönderilir. İmar planları alenidir. Bu aleniyeti sağlamak ilgili idarelerin görevidir. Belediye Başkanlığı ve mülki amirlikler, imar planının tamamını veya bir kısmını kopyalar veya kitapçıklar haline getirip çoğaltarak tespit edilecek ücret karşılığında isteyenlere verir.

**c)** (Ek: 3.7.2005 - 5403/25 Md.) Tarım arazileri, Toprak Koruma ve Arazi Kullanımı Kanununda belirtilen izinler alınmadan tarımsal amaç dışında kullanılmak üzere plânlanamaz.

**ç)** (Ek: 12.7.2013-6495/73 Md.) Bakanlıkça belirlenen tanımlar ve esaslara göre hazırlanıp onaylanan hâlihazır haritalar, plan, plan değişikliği ve revizyonları, parselasyon planları, yapı ruhsatı ve yapı kullanma izin belgeleri ile imar mevzuatına konu edilen diğer coğrafi veri ve bilgilerin, ilgili idareler ile kurum ve kuruluşlarca; Bakanlar Kurulunca belirlenen usul ve esaslara uygun şekilde ve sayısal olarak; üretilmesi, elektronik ortamda ilan edilmesi, Bakanlıkça tesis edilecek elektronik ortam üzerinden paylaşılması, arşivlenmesi ve güncellenmesi zorunludur. Yapı ruhsatına ilişkin işlemlerde bu veriler esas alınır.

**d)** (Ek: 12.7.2013-6495/73 Md.) Arazi kullanımı ve yapılaşmada sadece mekânsal strateji planları, çevre düzeni planları ve imar planları kararlarına uyulur. Üst kademe planları Bakanlıkça onaylanan bu Kanunun istisnası olan alanlar ile korumaya yönelik diğer özel kanunlara tabi alanlara ilişkin alt kademe planların onay, askı ve kesinleşme işlemleri bu

Kanunun 9 uncu maddesine göre gerçekleştirilir. Alt kademe planların, üst kademe planların kesinleştiği tarihten itibaren en geç bir yıl içinde ilgili idarece üst kademe planlara uygun hale getirilmesi zorunludur. Aksi halde, üst kademe planları onaylayan kurum ve kuruluşlar alt kademe planları en geç altı ay içinde uygun hale getirir ve resen onaylar. Bu süre içinde ruhsat işlemleri, yürürlükte olan uygulama imar planına göre gerçekleştirilir. Bu bent uyarınca yapılacak işlemlerde bu maddenin (c) bendi hükümlerine uyulur.

**e)** (Ek: 12.7.2013-6495/73 Md.) Kamu kurum ve kuruluşları veya plan müellifleri; ilgili kamu kurum ve kuruluşlarından plana ilişkin görüşlerini alır. Kurum ve kuruluşlar, görüşlerini en geç otuz gün içerisinde bildirmek zorundadır. Görüş bildirilmesi için etüt ve analiz gibi uzun süreli çalışma yapılması gereken hallerde ilgili kamu kurum ve kuruluşlarının talebi üzerine otuz günü geçmemek üzere ilave süre verilir. Bu süre içerisinde görüş bildirilmediği takdirde plan hakkında olumsuz bir görüşün bulunmadığı kabul edilir.

**f)** (Ek: 12.7.2013-6495/73 Md.) Kentsel asgari standartlar, Bakanlıkça belirlenen esaslar doğrultusunda çevre düzeni planı ile belirlenebilir. Uygulamaya ilişkin kararlar, yörenin koşulları, parselin bulunduğu bölgenin genel özellikleri, yapının niteliği ve ihtiyacı, erişilebilirlik, sürdürülebilirlik, çevreye etkisi dikkate alınarak ve ölçüleri verilerek Bakanlıkça belirlenen esaslara göre uygulama imar planında belirlenir.



**g)** (Ek: 12.7.2013-6495/73 Md.) Bakanlık; ilgili idareler, kamu kurum ve kuruluşları ile gerçek ve tüzel kişiler tarafından yapılan mekânsal planlamaya, harita ve parselasyona, etüt ve projelendirmeye, yapı ruhsatı ve yapı kullanma izni düzenlemeye, enerji kimlik belgesi hazırlanmasına ilişkin iş ve işlemler ile yapı malzemelerini; denetlemeye, aykırılıklar hakkında işlem tesis etmeye, aykırılıkları gidererek mevzuata uygun hale getirmeye yönelik değişiklik yapmaya ve onaylamaya, yapı tatil tutanağı tanzim etmeye, mühürlemeye, yıkım kararı almaya ve yıkımı gerçekleştirmeye, ilgililer hakkında idari yaptırım kararı vermeye yetkilidir. Bu görevlerden, yapı tatil tutanağı tanzim etmeye, mühürlemeye ve yıkım kararına ilişkin rapor düzenleme işi ile denetlemeye ilişkin görevler, Bakanlığın merkez ve taşra teşkilatında, denetçi belgesini haiz personel tarafından gerçekleştirilir. İlgililer Bakanlık denetçileri tarafından istenilen her türlü bilgi ve belgeyi, istenilen süre içerisinde vermek zorundadırlar. Bakanlık denetçilerinin seçimi, eğitimleri, görev, yetki ve sorumlulukları ile çalışma usul ve esasları Bakanlıkça belirlenir.

**ğ)** (Ek: 12.7.2013-6495/73 Md.) Büyükşehir belediyesi sınırının il sınırı olması nedeniyle mahalleye dönüşen, nüfusu 5.000'in altında kalan ve kırsal yerleşim özelliği devam eden yerlerdeki uygulamalar, büyükşehir belediye meclisince aksine bir karar alınmadıkça, uygulama imar planı yapıncaya kadar 27'nci madde hükümlerine göre yürütülür. Kırsal alanlarda iş yeri açma ve çalışma izni; kadimden kalan veya yapıldığı tarihteki mevzuat kapsamında yola cephesi olmaksızın inşa edilen yapılar ile köy yerleşik alanlarda kalan yapılara kırsal yapı belgesine, yerleşik alan sınırı dışındaki diğer yapılara ise yapı kullanma izin belgesine göre verilir. Köylerde bulunan konutlarda, iş yeri açma ve çalışma izni alınarak ev pansiyonculuğu yapılabilir. Kamuya ait bir yaya veya taşıt yoluna cephe sağlanmadan yapı inşa edilemez, parsel oluşturulamaz. Yerleşme ve yapılaşma özellikleri, mimari doku ve karakteri, gelişme düzey ve potansiyeli açısından önem arz eden köylerde bu özellikleri korumak, geliştirmek ve yaşatmak amacıyla muhtarlık katılımı ile ilgili idarelerce köy tasarım rehberleri hazırlanabilir. Köy tasarım rehberleri ilgili idare meclisi kararı ile onaylanır ve uygulanır.

**h)** (Ek: 12.7.2013-6495/73 Md.) Köylerde ve kırsal özellik gösteren diğer yerleşmelerde yapıların etüt ve projeleri ilgili idarenin veya Bakanlığın taşra teşkilatının mimar ve mühendisleri tarafından hazırlanabilir. Bakanlıkça; bu Kanun kapsamındaki yerleşmelere ilişkin enerji verimli, iklim duyarlı ve ekolojik özellikli plan ve projeler hazırlanabilir veya hazırlattırılabilir, bu nitelikli yapılar inşa edilebilir veya uzun vadeli kredilendirilmek suretiyle desteklenebilir.

**ı)** (Ek: 12.7.2013-6495/73 Md.) Harita, plan, etüt ve projeler; idare ve ilgili kanunlarında açıkça belirtilen yetkili kuruluşlar dışında meslek odaları dâhil başka bir kurum veya kuruluşun vize veya onayına tabi tutulamaz, tutulması istenemez. Vize veya onay yaptırılmaması ve benzeri nedenlerle müellifler veya bunlara ait kuruluşların büro tescilleri iptal edilemez veya yenilenmesi hiçbir şekilde geciktirilemez. Müelliflerden bu hükmü ortadan kaldıracak şekilde taahhütname talep edilemez.

**i)** (Ek: 12.7.2013-6495/73 Md.) İdarelerce onaylanmış; mevcut durumu gösteren hâlihazır haritalar, parselasyon planları ile teknik ve idari düzenlemeleri içeren bu Kanun kapsamındaki planların değişiklik ve revizyonlarında ilk müellifin görüşü veya izni aranmaz.

**j)** (Ek: 12.7.2013-6495/73 Md.) İlgili idareler, Bakanlıkça belirlenen esaslara göre mimari estetik komisyonu kurar. Komisyon, yapıların ve onaylı mimari projelerinin özgün fikir ifade edip etmediğine karar vermeye yetkilidir. Özgün fikir ifade etmeyenlerde yapılacak değişikliklerde ilk müellifin görüşü aranmaz. Özgün fikir ifade eden mimarlık eser ve projelerinde; eser sözleşmesinde işleme izni verilenler ile eserin bütünlüğünü bozmadığına, estetik görünümünü değiştirmediklerine, teknik, yönetsel amaçlar ve kullanım amacı nedeniyle zorunlu olduğuna karar verilen değişiklikler



müellifinin izni alınmaksızın yapılabilir. Bu durumda ilk müellif tarafından talep edilebilecek telif ücreti; ilgili meslek odasının belirlenen mimari proje asgari hizmet bedelinin, tamamlanan yapılarda yüzde yirmisini, inşaatı süren yapılarda yüzde on beşini geçemez.

**İmar programları, kamulaştırma ve kısıtlılık hali:**

**Madde 10** – Belediyeler; imar planlarının yürürlüğe girmesinden en geç 3 ay içinde, bu planı tatbik etmek üzere 5 yıllık imar programlarını hazırlarlar. Beş yıllık imar programlarının görüşülmesi sırasında ilgili yatırımcı kamu kuruluşlarının temsilcileri görüşleri esas alınmak üzere Meclis toplantısına katılır. Bu programlar, belediye meclisinde kabul edildikten sonra kesinleşir. Bu program içinde bulunan kamu kuruluşlarına tahsis edilen alanlar, ilgili kamu kuruluşlarına bildirilir. Beş yıllık imar programları sınırları içinde kalan alanlardaki kamu hizmet tesislerine tahsis edilmiş olan yerleri ilgili kamu kuruluşları, bu program süresi içinde kamulaştırırlar. Bu amaçla gerekli ödenek, kamu kuruluşlarının yıllık bütçelerine konulur.

İmar programlarında, umumi hizmetlere ayrılan yerler ile özel kanunları gereğince kısıtlama konulan gayrimenkuller kamulaştırılınca veya umumi hizmetlerle ilgili projeler gerçekleştirilinceye kadar bu yerlerle ilgili olarak diğer kanunlarla verilen haklar devam eder.

Hukuki Düzenlemenin Niteliği	Önemi
<b>2872 Sayılı Çevre Kanunu</b>	Bu Kanunun amacı, bütün canlıların ortak varlığı olan çevrenin, sürdürülebilir çevre ve sürdürülebilir kalkınma ilkeleri doğrultusunda korunmasını sağlamaktır.

## 1.2. Belediyenin Yetkilerine İlişkin Hukuki Düzenlemeler

### 5393 sayılı Belediye Kanunu'nun 15. maddesinde yer alan görev yetki ve sorumluluklar

- Belde sakinlerinin mahallî müşterek nitelikteki ihtiyaçlarını karşılamak amacıyla her türlü faaliyet ve girişimde bulunmak.
- Kanunların belediyeye verdiği yetki çerçevesinde yönetmelik çıkarmak, belediye yasakları koymak ve uygulamak, kanunlarda belirtilen cezaları vermek.
- Gerçek ve tüzel kişilerin faaliyetleri ile ilgili olarak kanunlarda belirtilen izin veya ruhsatı vermek.
- Özel kanunları gereğince belediyeye ait vergi, resim, harç, katkı ve katılma paylarının tarh, tahakkuk ve tahsilini yapmak; vergi, resim ve harç dışındaki özel hukuk hükümlerine göre tahsil gereken doğal gaz, su, atık su ve hizmet karşılığı alacakların tahsilini yapmak veya yaptırmak.
- Müktesep haklar saklı kalmak üzere; içme, kullanma ve endüstri suyu sağlamak; atık su ve yağmur suyunun uzaklaştırılmasını sağlamak; bunlar için gerekli tesisleri kurmak, kurdurmak, işletmek ve işletletmek; kaynak sularını işletmek veya işletletmek.
- Toplu taşıma yapmak; bu amaçla otobüs, deniz ve su ulaşım araçları, tünel, raylı sistem dâhil her türlü toplu taşıma sistemlerini kurmak, kurdurmak, işletmek ve işletletmek.
- Katı atıkların toplanması, taşınması, ayrıştırılması, geri kazanımı, ortadan kaldırılması ve depolanması ile ilgili bütün hizmetleri yapmak ve yaptırmak.
- Mahallî müşterek nitelikteki hizmetlerin yerine getirilmesi amacıyla, belediye ve mücavir alan sınırları içerisinde taşınmaz almak, kamulaştırmak, satmak, kiralamak veya kiraya vermek, trampa etmek, tahsis etmek, bunlar üzerinde sınırlı aynî hak tesis etmek.
- Borç almak, bağış kabul etmek.



- j)** Toptancı ve perakendeci hâlleri, otobüs terminali, fuar alanı, mezbaha, ilgili mevzuata göre yat limanı ve iskele kurmak, kurdurmak, işletmek, işlettirmek veya bu yerlerin gerçek ve tüzel kişilerce açılmasına izin vermek.
- k)** Vergi, resim ve harçlar dışında kalan dava konusu uyuşmazlıkların anlaşmayla tasfiyesine karar vermek.
- l)** Gayrisihhî müesseseler ile umuma açık istirahat ve eğlence yerlerini ruhsatlandırmak ve denetlemek.
- m)** Beldede ekonomi ve ticaretin geliştirilmesi ve kayıt altına alınması amacıyla izinsiz satış yapan seyyar satıcıları faaliyetten men etmek, izinsiz satış yapan seyyar satıcıların faaliyetten men edilmesi sonucu, cezası ödenmeyerek iki gün içinde geri alınmayan gıda maddelerini gıda bankalarına, cezası ödenmeyerek otuz gün içinde geri alınmayan gıda dışı malları yoksullara vermek.
- n)** Reklam panoları ve tanıtıcı tabelalar konusunda standartlar getirmek.
- o)** Gayrisihhî işyerlerini, eğlence yerlerini, halk sağlığına ve çevreye etkisi olan diğer işyerlerini kentin belirli yerlerinde toplamak; hafriyat toprağı ve moloz döküm alanlarını; sıvılaştırılmış petrol gazı (LPG) depolama sahalarını; inşaat malzemeleri, odun, kömür ve hurda depolama alanları ve satış yerlerini belirlemek; bu alan ve yerler ile taşımalarda çevre kirliliğı oluşmaması için gereken tedbirleri almak.
- p)** Kara, deniz, su ve demiryolu üzerinde işletilen her türlü servis ve toplu taşıma araçları ile taksi sayılarını, bilet ücret ve tarifelerini, zaman ve güzergâhlarını belirlemek; durak yerleri ile karayolu, yol, cadde, sokak, meydan ve benzeri yerler üzerinde araç park yerlerini tespit etmek ve işletmek, işlettirmek veya kiraya vermek; kanunların belediyelere verdiği trafik düzenlemesinin gerektirdiğı bütün işleri yürütmek.
- r)** Belediye mücavir alan sınırları içerisinde 5.11.2008 tarihli ve 5809 sayılı Elektronik Haberleşme Kanunu, 26.9.2011 tarihli ve 655 sayılı Ulaştırma, Denizcilik ve Haberleşme Bakanlığının Teşkilat ve Görevleri Hakkında Kanun Hükmünde Kararname ve ilgili diğer mevzuata göre kuruluş izni verilen alanda tesis edilecek elektronik haberleşme istasyonlarına kent ve yapı estetiğı ile elektronik haberleşme hizmetinin gerekleri dikkate alınarak ücret karşılığında yer seçim belgesi vermek,
- s)** Belediye sınırları içerisinde, yapı ruhsatı veya yapı kullanma izni hangi idare tarafından verilmiş olursa olsun, hizmete sunulacak olan asansörlerin tescilini yapmak, ilgili teknik mevzuat çerçevesinde yıllık periyodik kontrollerini yapmak ya da yetkilendirilmiş muayene kuruluşları aracılığıyla yaptırmak, gerekli hâllerde asansörleri hizmet dışı bırakmak.
- (s) bendi uyarınca asansörlerin yıllık periyodik kontrolünü yapacak belediyeler ile yetkilendirilmiş muayene kuruluşlarının sahip olması gereken şartlar, yıllık periyodik kontrol esasları ile yıllık periyodik kontrol ücretleri Türkiye Belediyeler Birliğı, Türk Mühendis ve Mimar Odaları Birliğı ve Türk Standartları Enstitüsü temsilcilerinin de yer alacağı bir komisyon tarafından belirlenir. Konuya ilişkin düzenlemeler, komisyon kararları doğrultusunda Bilim, Sanayi ve Teknoloji Bakanlığı tarafından yapılır.
- (r) bendine göre verilecek yer seçim belgesi karşılığında alınacak ücret Ulaştırma, Denizcilik ve Haberleşme Bakanlığınca belirlenir. Ücreti yatırılmasına rağmen yirmi gün içerisinde verilmeyen yer seçim belgesi verilmiş sayılır. Büyükşehir sınırları içerisinde yer seçim belgesi vermeye ve ücretini almaya büyükşehir belediyeleri yetkilidir.



(I) bendinde belirtilen gayrisihhî müesseselerden birinci sınıf olanların ruhsatlandırılması ve denetlenmesi, büyükşehir ve il merkez belediyeleri dışındaki yerlerde il özel idaresi tarafından yapılır.

Belediye, (e), (f) ve (g) bentlerinde belirtilen hizmetleri Danıştay'ın görüşü ve İçişleri Bakanlığının kararıyla süresi 49 yılı geçmemek üzere imtiyaz yoluyla devredebilir; toplu taşıma hizmetlerini imtiyaz veya tekel oluşturmayacak şekilde ruhsat vermek suretiyle yerine getirebileceği gibi toplu taşıma hatlarını kiraya verme veya 67'nci maddedeki esaslara göre hizmet satın alma yoluyla yerine getirebilir.

İl sınırları içinde büyükşehir belediyeleri, belediye ve mücavir alan sınırları içinde il belediyeleri ile nüfusu 10.000'i geçen belediyeler, meclis kararıyla; turizm, sağlık, sanayi ve ticaret yatırımlarının ve eğitim kurumlarının su, termal su, kanalizasyon, doğal gaz, yol ve aydınlatma gibi alt yapı çalışmalarını faiz almaksızın on yıla kadar geri ödemeli veya ücretsiz olarak yapabilir veya yaptırabilir, bunun karşılığında yapılan tesislere ortak olabilir; sağlık, eğitim, sosyal hizmet ve turizmi geliştirecek projelere İçişleri Bakanlığının onayı ile ücretsiz veya düşük bir bedelle amacı dışında kullanılmamak kaydıyla taşınmaz tahsis edebilir. (Ek cümle: 12.11.2012-6360/18 Md.) Belediye ve bağlı idareler, meclis kararıyla mabetlere indirimli bedelle ya da ücretsiz olarak içme ve kullanma suyu verebilirler. Belediye, belde sakinlerinin belediye hizmetleriyle ilgili görüş ve düşüncelerini tespit etmek amacıyla kamuoyu yoklaması ve araştırması yapabilir.

Belediye mallarına karşı suç işleyenler Devlet malına karşı suç işlemiş sayılır. 2886 sayılı Devlet İhale Kanununun 75'nci maddesi hükümleri belediye taşınmazları hakkında da uygulanır.

Belediyenin proje karşılığı borçlanma yoluyla elde ettiği gelirleri, şartlı bağışlar ve kamu hizmetlerinde fiilen kullanılan malları ile belediye tarafından tahsil edilen vergi, resim ve harç gelirleri haczedilemez.

İcra dairesince haciz kararı alınmadan önce belediyeden borca yeter miktarda haczedilebilecek mal gösterilmesi istenir ve haciz işlemi sadece gösterilen bu mal üzerine uygulanır.

#### **4734 sayılı Kamu İhale Kanunu ve 4735 sayılı Kamu İhaleleri Sözleşmeleri Kanunu**

Bu Kanunun amacı, kamu hukukuna tâbi olan veya kamunun denetimi altında bulunan veyahut kamu kaynağı kullanan kamu kurum ve kuruluşlarının yapacakları ihalelerde uygulanacak esas ve usulleri belirlemektir.

#### **2464 sayılı Belediye Gelirleri ve 1319 sayılı Emlak Vergisi Kanunu**

**2464 sayılı Kanun, belediye vergilerini düzenlemektedir:**

##### **1. Belediye Vergileri**

- 1.1. İlan ve Reklam Vergisi (12.md - 16.md.)
- 1.2. Eğlence Vergisi (17.md. – 22.md.)
- 1.3. Çeşitli Vergiler
  - 1.3.1. Haberleşme Vergisi (29.md. – 33.md.)
  - 1.3.2. Elektrik ve Hava Gazı Tüketim Vergisi (34.md. – 39.md.)
  - 1.3.3. Yangın Sigortası Vergisi (40.md. – 44.md.)
  - 1.3.4. Çevre Temizlik Vergisi (mükerrer madde 44)

##### **2. Belediye Harçları**

- 2.1. İşgal Harcı (52.md. – 57.md.)





- 2.2. Tatil Günlerinde Çalışma Ruhsatı Harcı (58.md. – 62.md.)
- 2.3. Kaynak Suları Harcı (63.md. – 66.md.)
- 2.4. Tellallık Harcı (67.md. – 71.md.)
- 2.5. Hayvan Kesimi, Muayene ve Denetleme Harcı (72.md. – 75.md.)
- 2.6. Ölçü ve Tartı Aletleri Muayene Harcı (76.md. – 78.md.)
- 2.7. Bina İnşaat Harcı (ek madde -1 – ek madde -7)
- 2.8. Çeşitli Harçlar (79.md. – 85.md.)
  - 2.8.1. Kayıt ve suret harcı
  - 2.8.2. İmar ile ilgili harçlar
  - 2.8.3. İşyeri açma izni harcı
  - 2.8.4. Muayene, ruhsat ve rapor harcı
  - 2.8.5. Sağlık belgesi harcı

**3. Harcamalara Katılma Payları (86.md. – 94.md.)**

- 3.1. Yol Harcamalarına Katılma Payı
- 3.2. Kanalizasyon Harcamalarına Katılma Payı
- 3.3. Su Tesisleri Harcamalarına Katılma Payı

**1319 sayılı Kanun, emlak vergilerini düzenlemektedir:**

1. Emlak Vergileri
  - 1.1. Bina Vergisi
  - 1.2. Arsa Vergisi
  - 1.3. Arazi Vergisi

**5779 Sayılı İl Özel İdarelerine ve Belediyeler Genel Bütçe Vergi Gelirlerinden Pay Verilmesi Hakkında Kanun**

Payların hesaplanması ve dağıtımı ile tahsiline ilişkin esaslar, bu Kanun hükümlerine göre yapılmaktadır.

**213 sayılı Vergi usul Kanunu ve 6183 sayılı Amme Alacaklarını Tahsil Usulü Hakkında Kanun**

Belediye vergilerinin, tarh, tahakkuk, tebliğ ve tahsiline ilişkin hükümler, bu Kanunlarda yer almaktadır.



## TEŞKİLAT YAPISI

Belediyemizin teşkilat yapısı, 5393 sayılı Belediye Kanunu'nun 48, 49 ve 50. maddelerine göre oluşturulmaktadır. Bu madde hükümlerine göre; **Belediye teşkilâtı, norm kadroya uygun olarak Yazı İşleri, Mali Hizmetler, Fen İşleri ve Zabıta birimlerinden oluşur.** "Beldenin nüfusu, fizikî ve coğrafi yapısı, ekonomik, sosyal ve kültürel özellikleri ile gelişme potansiyeli dikkate alınarak, norm kadro ilke ve standartlarına uygun olarak gerektiğinde sağlık, itfaiye, imar, insan kaynakları, hukuk işleri ve ihtiyaca göre diğer birimler oluşturulabilir. Bu birimlerin kurulması, kaldırılması veya birleştirilmesi Belediye Meclisi'nin kararıyla olur.

Norm kadro ilke ve standartları Çevre ve Şehircilik Bakanlığı tarafından belirlenmektedir. Belediyenin ve bağlı kuruluşlarının norm kadroları, bu ilke ve standartlar çerçevesinde belediye meclisi kararıyla belirlenir. Belediye personeli, Belediye Başkanı tarafından atanır. Birim müdürlüğü ve üst yönetici kadrolarına yapılan atamalar ilk toplantıda Belediye Meclisi'nin bilgisine sunulur.

Belediye ve bağlı kuruluşlarında, norm kadroya uygun olarak çevre, sağlık, veterinerlik, teknik, hukuk, ekonomi, bilişim ve iletişim, plânlama, araştırma ve geliştirme, eğitim ve danışmanlık alanlarında avukat, mimar, mühendis, şehir ve bölge plâncısı, çözümleyici ve programcı, tabip, uzman tabip, ebe, hemşire, veteriner, kimyager, teknisyen ve tekniker gibi uzman ve teknik personel yıllık sözleşme ile çalıştırılabilir. Kamu kurum ve kuruluşlarında istihdam edilen memurlar, Belediye Başkanının talebi, kendilerinin ve kurumlarının muvafakatiyle, belediyelerin birim müdürü ve üst yönetici kadrolarında geçici olarak görevlendirilebilirler.

Norm kadrosunda belediye başkan yardımcısı bulunan belediyelerde norm kadro sayısına bağlı kalınmaksızın; Belediye Başkanı, zorunlu gördüğü takdirde, nüfusu 50.000'e kadar olan belediyelerde bir, nüfusu 50.001-200.000 arasında olan belediyelerde iki, nüfusu 200.001-500.000 arasında olan belediyelerde üç, nüfusu 500.000 ve fazla olan belediyelerde dört belediye meclis üyesini Belediye Başkan Yardımcısı olarak görevlendirebilir.

Belediyenin yıllık toplam personel giderleri, gerçekleşen en son yıl bütçe gelirlerinin 213 sayılı Vergi Usul Kanununa göre belirlenecek yeniden değerlendirme katsayısı ile çarpımı sonucu bulunacak miktarın **yüzde otuzunu** aşamaz. Nüfusu 10.000'in altında olan belediyelerde bu oran yüzde kırk olarak uygulanır.

5393 sayılı Belediye Kanunu'na göre **Belediye Başkanı**, Belediye idaresinin başı ve tüzel kişiliğinin temsilcisidir. Belediye Başkanı, kanunlarda gösterilen usul ve esaslara göre ilçe sınırları içindeki seçmenler tarafından doğrudan seçilmektedir.

**Belediye Meclisi**, Belediyenin karar organıdır ve ilgili kanunlarda gösterilen esas ve usullere göre seçilen üyelerden oluşur. Belediye Başkanı belediye meclisinin başkanı olup, her ayın ilk haftası önceden meclis tarafından belirlenen günde mutlak toplantı yerinde toplanır.

**Belediyesi Belediye encümeni**, Belediye Başkanının başkanlığında, Belediye Meclisinin kendi üyeleri arasından bir yıl için gizli oyla seçeceği 2 üye ile biri mali hizmetler yöneticisi olmak üzere belediye başkanının her yıl birim yöneticileri arasından seçeceği 2 üye toplamda 5 üyeden oluşur. Belediye başkanının katılmadığı toplantılarda, encümen toplantılarına başkan tarafından görevlendirilen başkan yardımcısı veya encümen üyesi başkanlık eder.

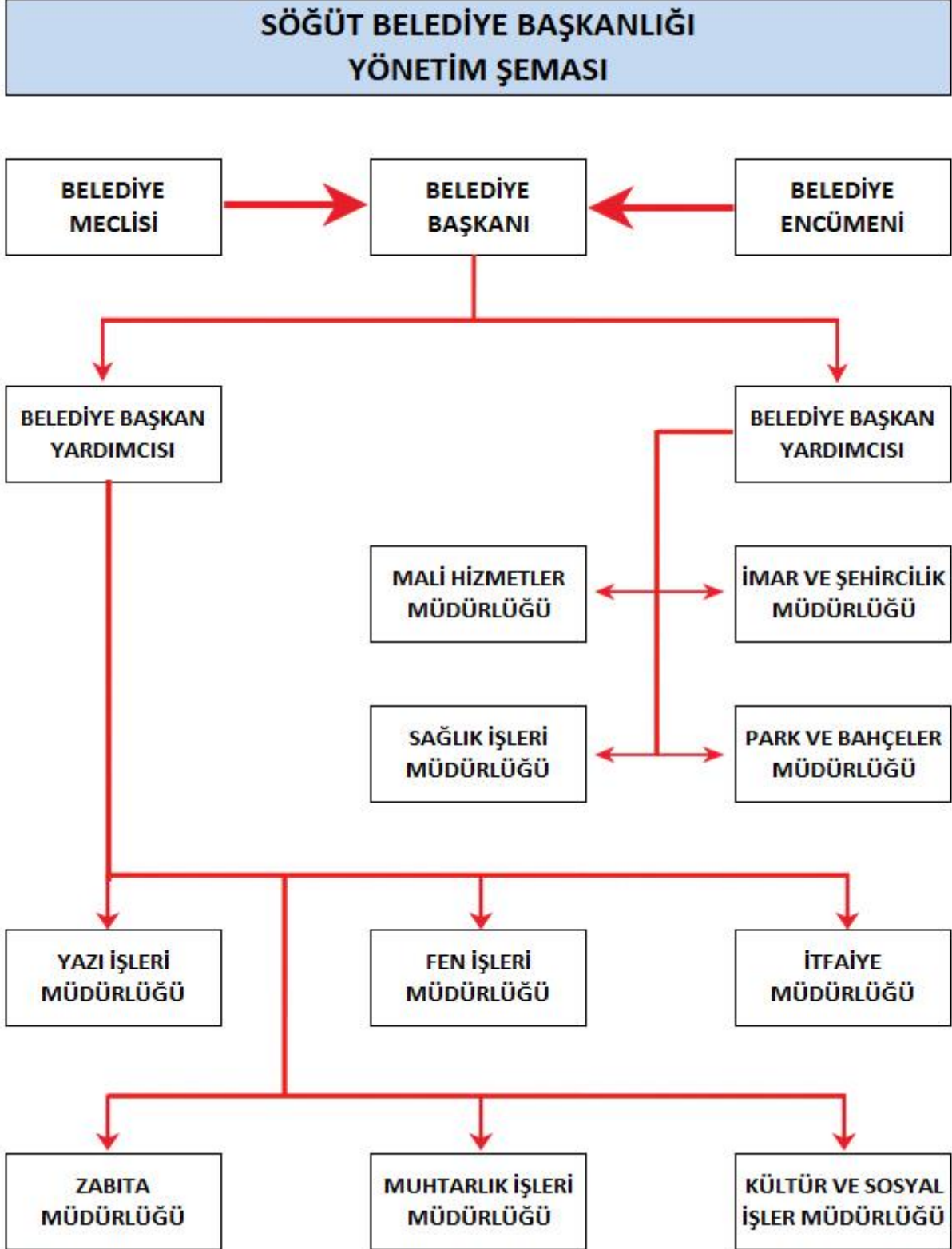


**Belediye teşkilâtı;** norm kadro esaslarına uygun olarak başkanlık, başkan yardımcıları ve birim müdürlüklerinden oluşur. Birimlerin kurulması, kaldırılması veya birleştirilmesi belediye meclisinin kararı ile olur. Belediyede hizmetlerin yürütülmesi belediye başkanı adına onun direktifi ve sorumluluğu altında mevzuat hükümlerine, belediyenin amaç ve politikalarına, stratejik plânına ve yıllık programlarına uygun olarak başkan yardımcıları ve birim yöneticileri tarafından sağlanır.

Belediye Meclisi üyeleri arasından oluşturulan Meclis Denetim Komisyonu tarafından hesap iş ve işlemleri denetlenmektedir. İçişleri Bakanlığı vesayet denetimi kapsamında genel iş yürütümünü teftiş etmekte ve Sayıştay tarafından da dış denetim yapılmaktadır.



## TEŞKİLAT ŞEMASI





## İNSAN KAYNAKLARI

Söğüt Belediyesi norm kadrosunu 5393 Sayılı Belediye Kanununun 49. maddesine göre oluşturmuştur. Personel istihdamı ise bu madde ve bu maddeye dayanılarak çıkarılan “Belediye ve Bağlı Kuruluşları ile Mahalli İdare Birlikleri Norm Kadro İlke ve Standartlarına Dair Yönetmelikte Değişiklik Yapılmasına İlişkin Yönetmelik” hükümleri doğrultusunda yapılmaktadır.

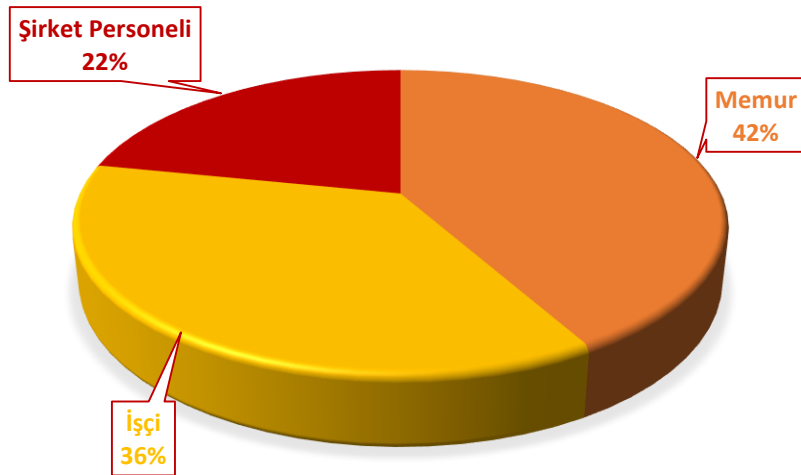
İlgili yönetmelik hükümleri gereği Belediyemiz D-8 grubunda yer almaktadır. Bu grupta yer alan belediyelerin istihdam edebilecekleri personel sayıları tabloda gösterilmiştir.

Norm Kadro	
Memur Kadroları Toplamı	113
Sürekli İşçi Kadro Toplamı	56
<b>Toplam</b>	<b>169</b>

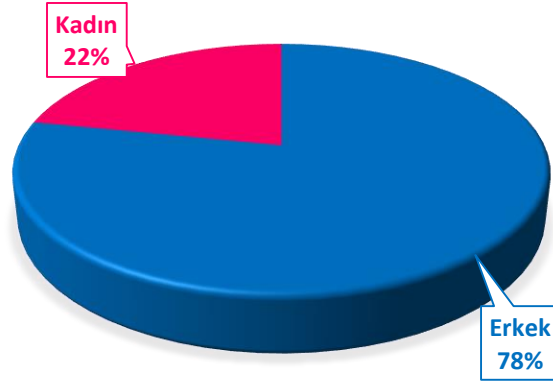
2023 yılında belediyemizde istihdam edilen personel statülerine göre aşağıdaki grafikte gösterilmiştir.

Statü	Erkek	Kadın	Toplam
Memur	36	10	46
İşçi	33	7	40
Şirket Personeli	17	7	24
<b>TOPLAM</b>	<b>86</b>	<b>24</b>	<b>110</b>

Tabloda görüleceği üzere 2023 yılı itibariyle toplam 110 personel Söğüt halkına belediye hizmetlerinin sunumunda görev almaktadır.

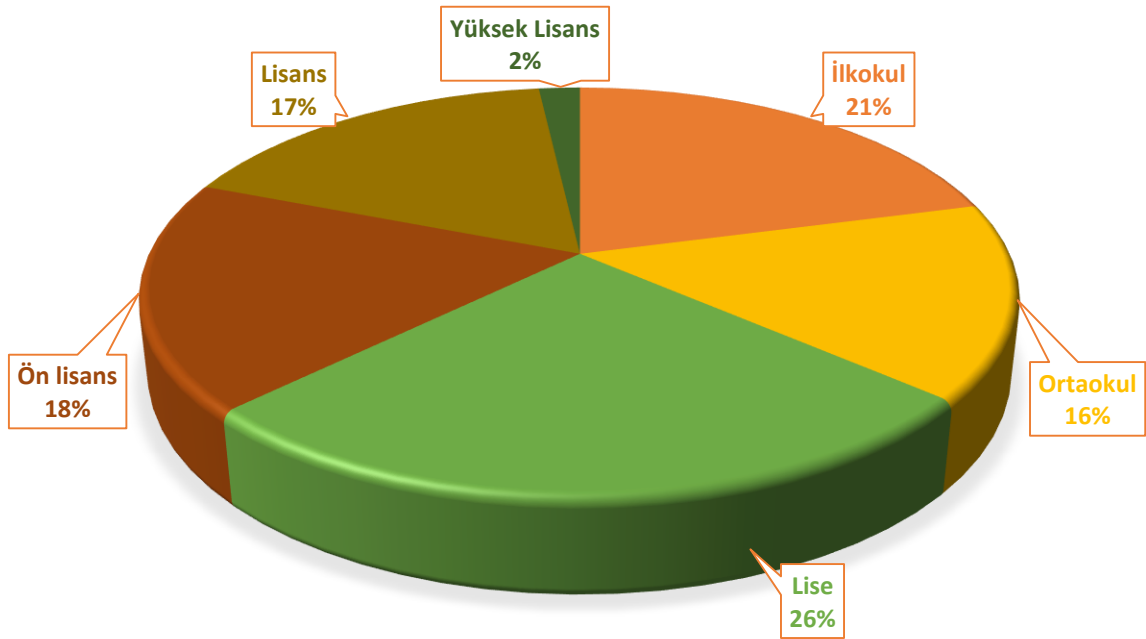


Personelimizin cinsiyet bazında dağılımı grafikte gösterilmiştir. Buna göre çalışanlarımızın %22'si Kadın, %78'i Erkek personelden oluşmaktadır.



Memur ve İşçi personelimizin statüsüne göre eğitim durumları tablo ve grafikte paylaşılmıştır.

Eğitim Durumu	Memur	İşçi	Toplam
İlkokul		23	23
Ortaokul		17	17
Lise	12	17	29
Ön lisans	16	4	20
Lisans	16	3	19
Yüksek Lisans	2		2
<b>Toplam</b>	<b>46</b>	<b>64</b>	<b>110</b>

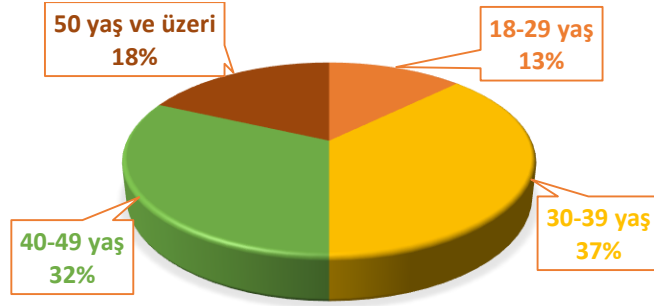


Grafikte de görüleceği üzere personelimizin %21'i İlkokul, %16'sı Ortaokul %26'sı Lise, %18'i Ön Lisans, %17'si Lisans, %2'si Yüksek Lisans mezunudur.



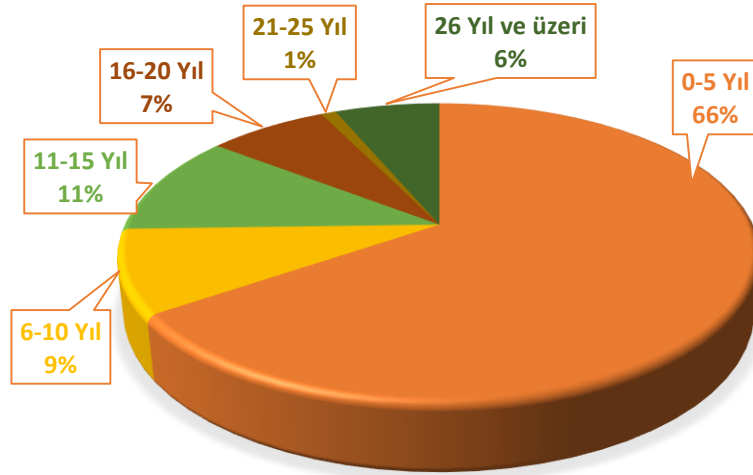
Memur ve İşçi personelimizin yaş gruplarına göre dağılımı tablo ve grafikte gösterilmiştir.

Yaş Aralığı	Memur	İşçi	Toplam
18-29 yaş	5	9	14
30-39 yaş	22	19	41
40-49 yaş	9	26	35
50 yaş ve üzeri	10	10	20
<b>Toplam</b>	<b>46</b>	<b>64</b>	<b>110</b>



Memur ve İşçi personelimizin çalışma yılı bazında dağılımı tablo ve grafikte gösterilmiştir

Çalışma Yılı	Memur	İşçi	Toplam
0-5 Yıl	26	46	72
6-10 Yıl		10	10
11-15 Yıl	11	1	12
16-20 Yıl	3	5	8
21-25 Yıl		1	1
26 Yıl ve üzeri	6	1	7
<b>Toplam</b>	<b>46</b>	<b>64</b>	<b>110</b>





PERSONELİMİZİN BİRİMLER BAZINDA DAĞILIMI				
Müdürlükler	Memur	İşçi	Şirket Personeli	Toplam
Mali Hizmetler Müdürlüğü	4	5	1	10
Zabıta Müdürlüğü	5			5
Park ve Bahçeler Müdürlüğü	1	3		4
Fen İşleri Müdürlüğü	13	18	16	47
İmar ve Şehircilik Müdürlüğü	5			5
Yazı İşleri Müdürlüğü	7	7	2	16
Kültür ve Sosyal İşler Müdürlüğü	3	3		6
Muhtarlık İşleri Müdürlüğü	1			1
Sağlık İşleri Müdürlüğü	2	2	4	8
İtfaiye Müdürlüğü	5	2	1	8
<b>TOPLAM</b>	<b>46</b>	<b>40</b>	<b>24</b>	<b>110</b>





## FİZİKSEL KAYNAKLAR

### BİNA ve TESİSLER

No	Cinsi	Adresi	Bina m2
1	İş Yeri-Apart	Orta Mah. Sineme Sok.No:3 (74 Ada 5 Parsel)	1.185 m2
2	Pazaryeri	Orta Mah. Karabuda Sok. No:6 ( 16 Ada 11 Parsel)	11.148 m2
3	Hamam	Cumhuriyet Mah. Köprü Cad. No:25 (106 Ada 2-22 Parsel)	828 m2
4	Çocuk Oyun Evi (Sundurma)	Türkmenbaşı Mah. Göktepe Cad. No:3/2 ( 321 Ada 4 Parsel)	178 m2
5	Aritma	Cumhuriyet Mah. Bozüyük Yolu 1. No:29 ( 139 Ada 16 Parsel)	863 m2
6	Belediye Hizmet Binası	Orta Mah. Eskişehir Cad. No:16 ( 50 Ada 9 Parsel)	2.453 m2
7	Kültür Sanat Ve Konuk Evi	Kayhan Mah. Ertuğrulgazi Cad. No:65 (150 Ada 182-141 Parsel)	2.270 m2
8	Terminal	Balaban Mah. Eskişehir Cad. No:46 (77 Ada 26-35 Parsel)	2.094 m2
9	Türk Sofrası	Türkmenbaşı Mah. Ertuğrulgazi Cad. No:82 (8 Ada 85 Parsel)	1.034 m2
10	Saat Kulesi	Kayhan Mah. Ertuğrulgazi Cad. No:15/1 (28 Ada 4 Parsel)	105 m2
11	Saat Kulesi (Kafeterya)	Kayhan Mah. Ertuğrulgazi Cad. No:15 (28 Ada 4 Parsel)	605 m2
12	Çocuk Oyun Evi	Türkmenbaşı Mah. Göktepe Cad. No:3/1 ( 321 Ada 4 Parsel)	200 m2
13	Sentetik Futbol Sahası	Cumhuriyet Mah. Metristepe Sok. No:15 (135 Ada 16 Parsel)	800 m2
14	Sentetik Futbol Sahası	Cumhuriyet Mah. Atatürk Cad. No:105/2 (193 Ada 366 Parsel)	800 m2
15	Hanlı Pazar	Türkmenbaşı Mah. Ertuğrulgazi Cad. No:80 (321 Ada 573 Parsel)	583 m2
16	Lojman Binası	Kayhan Mah. Hamidiye Sok. No.18/1 (303 Ada 164 Parsel)	411 m2
17	Bahçeli Kargir Apartman	Cumhuriyet Mah. Curabey Cad. No: 28 (103 Ada 11 Parsel)	276 m2
18	Bahçeli Kargir İpek Fabrikası	Cumhuriyet Mah. Sünnetçi Sok. No: 16 (109 Ada 4 Parsel)	240 m2
19	Ahşap Kozalık	Cumhuriyet Mah. Sünnetçi Sok. No: 18 (109 Ada 5 Parsel)	795 m2
20	Bahçeli Ahşap 2 Ev	Cumhuriyet Mah. Köprü Cad. No: 36 (126 Ada 21 Parsel)	
21	Tuvalet ve Dükkân	Orta Mah. Kütüphane Sok. No:5a (68 Ada 11 Parsel)	31 m2
22	Kargir İş Hanı ve Sinema Binası	Orta Mah. Cemal Küflü Cad. No:17 (49 Ada 39 Parsel)	2.241 m2
23	2 Katlı Kargir İş Yeri Ve Deposu	Orta Mah. Kurtuluş Caddesi No:19 (73 Ada 6 Parsel)	540 m2
24	Kargir İş Yeri	Orta Mah. Kurtuluş Caddesi No:8 (67 Ada 8 Parsel)	92 m2
25	Yukarı Dere Mesire Alanı	Balaban Mah. Hankaya Cad. No:44 (299 Ada 45 Parsel)	
26	İş Yeri (4 Adet)	Cumhuriyet Mah. Köprü Cad. No:58 ( 132 Ada 27 Parsel)	24 m2 x 4



## TAŞIT ve İŞ MAKİNALARI

No	Plaka No	Cinsi	Markası	Kullanım Amacı	Modeli	Yakıt Cinsi
1	11 AF 858	Kamyon (Kapalı)	Fiat	Et Taşıma	1987	Dizel
2	11 BB 839	Kamyonet	Fiat Pratico	Yük Nakli-Resmi	2017	Dizel
3	11 EC 615	Vidanjör	BMC	Damperli Kamyon	1996	Dizel
4	11 EE 557	Kamyon (Platform)	Fatih	Kamyon	1997	Dizel
5	11 EE 558	Traktör	Tümosan	Traktör	1996	Dizel
6	11 EH 376	Kamyon	Fatih	Damperli Kamyon	1997	Dizel
7	11 EM 207	Arazöz	Isuzu	İtfaiye Aracı	2002	Dizel
8	11 EM 208	Traktör	Tümosan	Traktör	2000	Dizel
9	11 TC 522	Kamyonet (Çift Kabin)	Ford	Kamyonet	2016	Dizel
10	11 TC 765	Kamyonet (Çift Kabin)	Ford	Sağlık İşleri	2011	Dizel
11	11 TD 303	Kamyonet (Cenaze)	Hyundai	Cenaze Nakil	2008	Dizel
12	11 TD 980	Kamyon (Çöp aracı)	Mitsubishi	Çöp Aracı	2010	Dizel
13	11 TE 347	Kamyonet (Çift Kabin)	DFM	Kamyonet	2011	Benzin
14	11 TE 485	Kamyonet	Hiscar	Kar Kürüme	2011	Dizel
15	11 TE 858	İtfaiye	Mercedes	İtfaiye Aracı	2012	Dizel
16	11 TF 972	Kamyonet	Fiat	Binek otomobil	2015	Dizel
17	11 TH 818	Kamyonet	Ford	Zabıta Aracı	2017	Dizel
18	11-06-20-005	Ekskavatör	MST M220 LC	İş Makinesi	2019	Dizel
19	11-06-2021-006	Kazıcı Yükleyici	MST 644 Plus	İş Makinesi	2021	Dizel
20	11-06-2021-007	Kazıcı Yükleyici	MST 644 Plus	İş Makinesi	2021	Dizel
21	11 TC 799	Ambulans	Ford	Özel Amaç (Ambulans)	2007	Dizel
22	11 TF 343	Yarı çekici	Mercedes	Çekici	2012	Dizel
23	11 TF 886	Damperli Kasa	Tırsan	Kasa	2013	
24	11 TC 840	Otomobil	Dacia	Yolcu nakli-Resmi	2015	Dizel
25	11 DH 144	Kamyonet (Pick-Up)	Nissan	Yük Nakli-Resmi	2017	Dizel
26	11 TH 299	Kamyon (19 Kamyon)	Ford	Yük Nakli-Resmi Ticari	2021	Dizel
27	11-06-2021-008	Yükleyici	Kawasaki92ZV2	İş Makinesi	2013	Dizel
28	11-06-2022-009	Greyder	Liugong	İş Makinesi	2013	Dizel
29	11 TA 626	Kamyon	Ford	Vidanjör	2023	Dizel

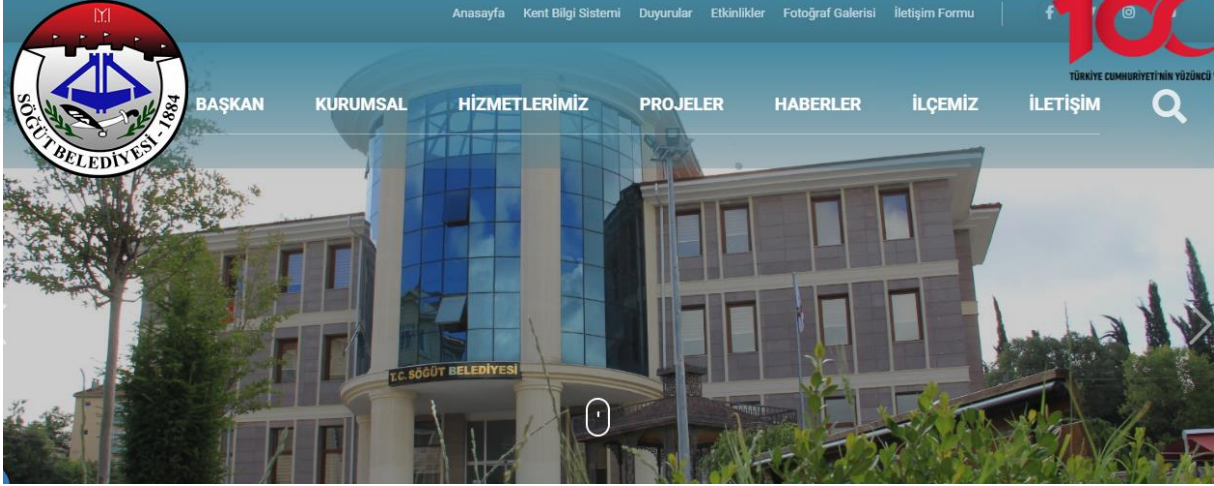
### KİRALIK ARAÇLAR

No	Plaka No	Cinsi	Markası	Kullanım Amacı	Modeli	Yakıt Cinsi
1	11 TA 171	Cenaze Aracı(panelvan)	Ford	Cenaze Taşıma	2019	Dizel
2	11 SB 001	Otomobil	Passat	Makam Aracı	2018	Dizel
3	11 AAS 766	Kamyon	Man	Kamyon	2016	Dizel
4	28-00-18-0067	Mini ekskavatör	Bobcat E50	Mini ekskavatör	2018	Dizel
5	11 TC 253	Kamyonet (Açık kasa)	Ford	Kamyonet (Açık kasa)	2013	Dizel
6	11 TC 597	Kamyon (Damperli)	Man	Kamyon (Damperli)	2011	Dizel
7	11 TA 585	Kamyonet (BB VAN)	Fiat Doblo	Yük Nakli	2021	Dizel




## BİLGİ ve TEKNOLOJİK KAYNAKLAR

Sogut Belediyesi olarak gelişen bilgi teknolojilerine uyum için yazılımsal ve donanımsal alanlarda çalışmalar yürütülmekte olup kurumsal internet sitemiz [www.sogut.bel.tr](http://www.sogut.bel.tr) üzerinden Belediyemizin yaptığı çalışmalara, duyurulara, meclis ve encümen kararlarına, mali bilgilere, iletişim bilgilerine ulaşabilmekte, bilgi talebi, istek ve şikâyet girişi yapılabilmektedir.



Ayrıca kurumsal internet sitesinde yer alan e-belediye modülü aracılığı ile çözüm merkezine iletilen talepler takip edilebilmekte, borç sorgulaması ve ödemesi yapılabilmektedir.



Sogut Belediyesi

Bu sayfada yer alan hizmetler Sogut Belediyesi tarafından e-Devlet Kapısı altyapısı üzerinden sunulmaktadır.

Web Sayfası  
<http://www.sogut.bel.tr>

Cumhurbaşkanlığı İletişim Merkezi (CIMER) aracılığıyla kamu kurumlarına dilekçe hakkı kapsamında istek ve şikâyetlerinizi gönderebilir veya bilgi edinme hakkı kapsamında kamu kurumlarından bilgi talebinde bulunabilirsiniz. Ayrıca aldığınız hizmet sonrası kamu kurum veya personeline teşekkür mesajlarınızı iletilebilir ve politika önerileri sunarak yönetime katılabilirsiniz.

### e-Devlet Kapısı Üzerinden Sunulan Hizmetler

Su Abonelik İşlemleri

- Abonelik Sözleşme Feshi Başvurusu
- Yeni Abonelik (Abonelik Devri / İsim Değişikliği) Başvurusu ve Takibi

Genel Hizmetler

- Arsa Metrekare Birim Değeri Sorgulama
- Vefat Bilgisi Sorgulama

Kişiyeye Özgü Hizmetler

- Beyan Bilgileri Sorgulama
- Sicil Bilgileri Sorgulama
- Tahakkuk Bilgileri Sorgulama ve Ödeme
- Tahsilat Bilgileri Sorgulama

İletişim Bilgileri

Kurum Adı	Sogut Belediyesi
Web Sayfası	<a href="http://www.sogut.bel.tr">http://www.sogut.bel.tr</a>



Belediye Başkanlığının işlem ve karar sürecinin hızlandırılması, etkinlik ve verimliliğin artırılması amacıyla hizmetlerin yürütülmesi sırasında bilgi ve teknoloji kaynaklarından azami ölçüde faydalanılmaktadır.

Belediyemiz envanterine kayıtlı bilgi ve teknoloji kaynaklarına ilişkin ayrıntılı bilgiler aşağıda tabloda paylaşılmıştır.

Donanım Niteliği	Adet
<b>Masaüstü Bilgisayar</b>	33
<b>Laptop</b>	10
<b>Tablet</b>	3
<b>Yazıcı</b>	28
<b>Fotokopi Makinası</b>	8
<b>Switch</b>	16/2-24/2
<b>ADSL Modem (Dış Hizmet Merkezi)</b>	1
<b>VDSL Modem (Dış Hizmet Merkezi)</b>	3
<b>Veri Tabanı Sunucusu</b>	1

Ayrıca Belediyemiz tarafından TAKBİS, MAKS, MERNİS, KBS gibi ulusal veri tabanlarına entegrasyon yapılmış olup karşılıklı olarak veri paylaşımı yapılmaktadır.



## DİĞER HUSUSLAR

2024 yılı Performans Programı hazırlık çalışmaları Başkanlık Makamınca imzalanan çağrı ile başlamıştır.

Çalışmalarda, Kamu İdarelerince Hazırlanacak Performans Programları Hakkında Yönetmelik ile Hazine ve Maliye Bakanlığı tarafından yayımlanan “Performans Programı Hazırlama Rehberi” esas alınarak çalışmalar yürütülmüş ve birimlerle birebir görüşmeler ve toplantılar gerçekleştirilmiştir.

### **Performans göstergeleri için aşağıdaki kurallar belirlenmiştir:**

- Performans hedeflerine ulaşıp ulaşılmadığını ölçebilmelidir,
- Ölçülebilir, ulaşılabilir, güvenilir veri sunacak nitelikte olmalıdır,
- Hem geçmiş dönemlerle hem de diğer idarelerin benzer göstergeleriyle karşılaştırılabilir olmalıdır,
- Verilerinin elde edilme ve değerlendirme maliyetleri makul ve kabul edilebilir bir seviyede olmalıdır.

Faaliyet kavramı, belirli bir amaca ve hedefe yönelen, başlı başına bir bütünlük oluşturan, yönetilebilir ve maliyetlendirilebilir üretim veya hizmetler şeklinde tanımlanmıştır.

Dolayısıyla, faaliyetlerin bu çerçevede belirlenmesi istenmiştir.

### **Faaliyetler belirlenirken aşağıdaki kurallara dikkat edilmesi istenmiştir:**

- İdarenin görev ve yetkileri çerçevesinde yürüteceği ve elindeki kaynakları tahsis edeceği iş ve hizmetleri yansıtmalıdır,
- Performans hedeflerini gerçekleştirmeye yönelik olarak belirlenmelidir,
- Aynı hedef altındaki faaliyetler birbirleriyle çelişmemeli, hedefin gerçekleşmesi açısından tamamlayıcı olmalıdır,
- Bir hedefe yönelik olarak fazla sayıda faaliyet belirlenmemelidir. Benzer nitelik taşıyan faaliyetler ayrı ayrı gösterilmemeli ve tek bir faaliyet olarak belirlenmelidir,
- Ekonomik sınıflandırmanın cari, sermaye, transfer ve borç verme unsurlarından bir veya daha fazlası aynı faaliyet içerisinde yer alabilir,

Faaliyet maliyeti tespit edilirken faaliyet ile doğrudan ilişkilendirilebilen maliyetlerin dikkate alınması istenmiştir.

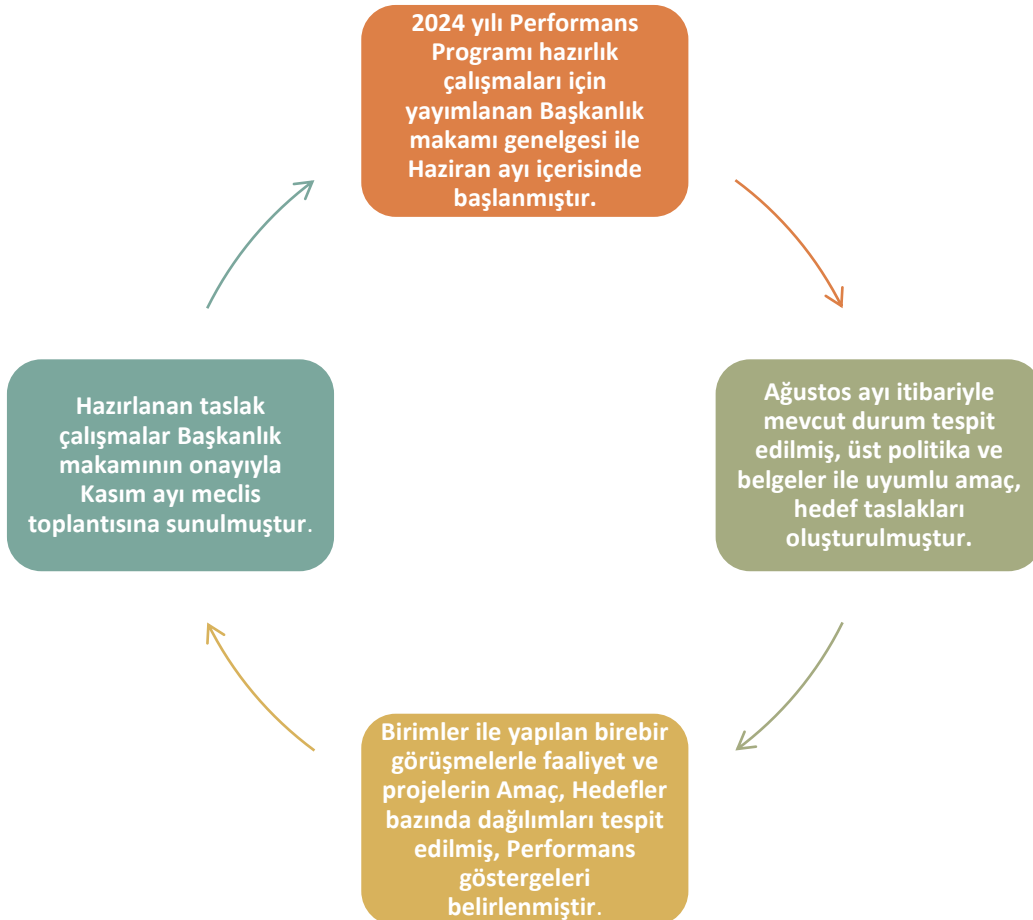
Doğrudan ilişkilendirilebilen maliyetler faaliyetin gerçekleştirilmesi halinde ortaya çıkacak maliyetler olarak değerlendirilmiş olup, diğer bir deyişle faaliyetten vazgeçilmesi halinde ortadan kalkacak maliyet şeklinde algılanması istenmiştir.



Performans hedefinin kaynak ihtiyacı, performans hedefine ulaşmak amacıyla gerçekleştirilecek faaliyet maliyetlerinin toplamından oluşmaktadır. Dolayısıyla, performans hedefi, bu hedefe ilişkin göstergeler, faaliyetler ile kaynak ihtiyacı "Performans Bilgileri" bölümünde yer alacak "Amaç Bazında Kaynak Dağılımı" tablosunda gösterilmiştir. Bir faaliyetin bir performans hedefi ile ilişkilendirilmesi tercih edilmiş, ancak, bir faaliyetin birden fazla performans hedefi ile ilişkilendirilmesinin zorunlu olduğu durumlarda faaliyet maliyetlerinin mükerrerliğe yol açmayacak şekilde performans hedefleriyle ilişkilendirilmesi sağlanmaya çalışılmıştır.

### Faaliyetler maliyetleri belirlenirken aşağıdaki kurallara dikkat edilmesi istenmiştir:

- Faaliyet maliyetinin tespitinde bütçe içi kaynakların yanı sıra varsa bütçe dışı kaynaklara da yer verilir,
- Her bir faaliyet için hesaplanacak maliyet tutarlarından bütçe kaynakları ile finanse edilen kısımları analitik bütçe sınıflandırmasının ekonomik kodlarına uygun olarak belirlenir.
- Maliyetlendirmelerde girdi fiyatları ve diğer ekonomik değerler gerçeği ortaya koymalı, tahmini belirlemeler gerçekçi öngörelere dayanmalıdır,
- Kaynaklarla faaliyetler arasındaki ilişki iyi kurulmalı, kullanılacak olası oransal yöntemler tutarlı ve açıklanabilir olmalıdır.





# **PERFORMANS BİLGİLERİ**



## TEMEL POLİTİKA ve ÖNCELİKLER

2019-2023 dönemini kapsayan 11. Kalkınma Planında yer alan temel politika ve öncelikler;

- İstikrarlı ve Güçlü Ekonomi
- Rekabetçi Üretim ve Verimlilik
- Nitelikli İnsan, Güçlü Toplum
- Yaşanabilir Şehirler, Sürdürülebilir Çevre
- Hukuk Devleti, Demokratikleşme ve İyi Yönetişim

Olarak belirlenmiştir. Bu politika ve öncelikler kapsamında mahalli idareler için belirlenen politika ve tedbirler aşağıdaki tabloda paylaşılmıştır.

Program -Plan	Paragraf	Tedbir/Eylem
11. KALKINMA PLANI	264.1 numaralı	Belediye Gelirleri Kanunu yeniden düzenlenecektir.
	264 numaralı paragraf	Yerel yönetimlerin mali yapılarını güçlendirmek amacıyla öz gelirleri artırılabilecektir.
	361.3 numaralı paragraf	Mahalli idarelerin yatırım izinlerine ilişkin uygulamaları gözden geçirilerek basitleştirilecek ve zorlaştırıcı uygulamalar kaldırılacak, e-belediye uygulaması yaygınlaştırılarak yeknesaklık sağlanacaktır.
	378.5 numaralı paragraf	İl, ilçe ve belde belediyelerinin açık alan aydınlatmasında enerji tasarrufu yapmasına ve yerli üretim teçhizatın kullanılmasına ilişkin düzenleme yapılarak yeni nesil aydınlatma cihazlarının yerli üretimi desteklenecektir.
	435 numaralı paragraf	Kamu yatırım yönetim sürecinin güçlendirilmesi, gerekli müdahalelerin zamanında yapılması ve daha etkili sonuçlara ulaşılması için yerel yönetimleri de kapsayacak şekilde tüm kurumlarda KÖİ dâhil yatırım projelerinin hazırlanması, uygulanması, izlenmesi ve değerlendirilmesi süreçlerinde standardizasyon sağlanacak ve kurumsal kapasite artırılabilecektir.
	571.7 numaralı paragraf	Yerel yönetimler, bölgelerindeki iş ve işgücü potansiyellerini dikkate alarak gençlerin istihdamını artırmaya yönelik uygulamaları destekleyecektir.
	572 numaralı paragraf	Engellilerin işgücüne katılımı ve istihdamı artırılabilecektir.
	598.1 numaralı paragraf	Aile bireylerinin birlikte güvenli zaman geçirebilecekleri ve paylaşımlarını artırılabilecekleri ulaşılabilir mekânlar yaygınlaştırılacaktır.
	600 numaralı paragraf	Kadınların ekonomik, sosyal, kültürel hayata ve karar alma mekanizmalarının her düzeyine aktif katılımı özellikle yerelden başlayarak teşvik edilecektir.
	632.1 numaralı paragraf	Yerel yönetimler ve ilgili kamu kurumlarının, şehre kimlik katan önemli mekânlara ilişkin markalaştırma uygulamaları teşvik edilip yaygınlaştırılacaktır.
	655.2 numaralı paragraf	Farklı kurumlar tarafından sunulan uzun süreli evde bakım hizmetlerinde bütünlük ve kurumlar arası eşgüdüm sağlanacak, yerel yönetimlerin hizmet sunumunda daha fazla rol almasına imkân verecek düzenlemeler yapılacaktır.





Program -Plan	Paragraf	Tedbir/Eylem
11. KALKINMA PLANI	674.2 numaralı paragraf	Şehirlerin özgün kimliğini geliştirmek üzere; doğal, tarihi ve kültürel değerlerin korunması ve yeniden canlandırılması için İller Bankası A.Ş Genel Müdürlüğü (İLBANK) tarafından yerel yönetimlere yönelik destek programı geliştirilecektir.
	675.1 numaralı paragraf	Kamusal alanların erişim ve güvenliğinin artırılması için mahalle bazında kırılın kesimlere yönelik olarak yerel yönetimlerin ihtiyaç analizi yaptırması ve hizmet kalitesinin artırılması desteklenecektir.
	676.1 numaralı paragraf	Şehirlerimizde sağlıklı yaşam alanları oluşturmak, kentsel yeşil alan standartlarını ve yaşam kalitesini yükseltmek için Millet Bahçeleri 81 ile yaygınlaştırılacak, 2023 yılına kadar 81 milyon m2 alanda Millet Bahçesi çalışmaları Çevre ve Şehircilik Bakanlığı, TOKİ, İLBANK ve belediyelerin finansmanı ile yürütülecektir.
	683 numaralı paragraf	Yerel yönetimlerin akıllı şehir stratejilerini ve izleyecekleri yol haritalarını hazırlamaları teşvik edilecek, akıllı şehir projelerinin ulusal katmanda önceliklendirilen alanlar ve kabiliyetler dikkate alınarak seçilmesi ve hayata geçirilmesi sağlanacak, akıllı şehir uygulamalarına yönelik yerli üretimin geliştirilmesi desteklenecektir.
	683.2 numaralı paragraf	Akıllı şehir projeleri, büyükşehir belediyeleri ve 51 il belediyesi öncelikli olmak üzere akıllı şehir olgunluk değerlendirmesi ve kaynak tahsis kısıtları göz önünde bulundurularak önceliklendirilecektir.
	699.1 numaralı paragraf	Katı atıkların geri dönüşümünde halkın bilinçlendirilmesi sağlanacaktır.
	699.2 numaralı paragraf	Sıfır Atık Projesi uygulamaları yaygınlaştırılacaktır.
	700 numaralı paragraf	Mali gücü yetersiz yerel yönetimlerin finanse etmekte zorlandıkları evsel nitelikli katı atıkların geri kazanım ve bertaraf tesisi projeleri ile aktarma istasyonu projelerinin bir program dâhilinde desteklenmesi sağlanacaktır.
	701 numaralı paragraf	Kentlerdeki imar ve ulaşım ile ilgili politika, karar ve yatırımlar koordineli olarak değerlendirilecek, özellikle imar planları ile ulaşım ana planlarının birbiriyle uyumlu bir şekilde hazırlanması ve güncellenmesi sağlanacaktır.
	703	Çevreci ulaşım modları geliştirilecek ve kent içi ulaşımında motorsuz ulaşım türleri özendirilecektir.
	706.1 numaralı paragraf	Köylerin mahalli müşterek nitelikli altyapı ve üst yapı ihtiyaçlarının giderilmesi için büyükşehir olmayan iller için KÖYDES kapsamında; büyükşehir belediyesi bulunan illerde köy ve beldeden mahalleye dönen yerleşim yerlerinde ise Büyükşehirlerin Kırsal Altyapısı Projesi (KIRDES) kapsamında köylerin ve beldelerin kaliteli ve erişilebilir yol ağı, içme suyu, atık su tesisi, küçük sulama tesisi yapım işleri için finansal destek sağlanacaktır.
	708 numaralı paragraf	Kırsal alanda yaşam standartlarının yükseltilmesi için kırsal kalkınmaya ilişkin kurumsal ve yerel kapasitenin geliştirilmesi sağlanacak, kadınlara, genç çiftçilere vb. gruplara pozitif ayrımcılık uygulanması sağlanacak, üretici örgütlerinin sosyal dayanışma, işbirliği, eğitim ve finansman konularında öncü kurumlar olması sağlanacaktır.
713.3 numaralı paragraf	Toplumun çevre bilincini artırmaya yönelik çevre ve doğa koruma ile sürdürülebilir üretim ve tüketim konularında eğitim ve bilinçlendirme çalışmaları gerçekleştirilecektir.	



Program -Plan	Paragraf	Tedbir/Eylem
11. KALKINMA PLANI	728 numaralı paragraf	Afet ve acil durumlara karşı toplumsal farkındalık artırılacak ve yerel düzeyde afet yönetiminden sorumlu birimlerin kapasiteleri güçlendirilecektir.
	800 numaralı paragraf	Belediyelerin karar alma süreçlerinde vatandaşların katılım ve denetim rolü güçlendirilecektir.
	801.3 numaralı paragraf	Büyükşehir belediyeleriyle büyükşehir ilçe belediyelerinin çakışan yetki ve sorumlulukları nedeniyle ortaya çıkan hizmet aksamalarının giderilmesi için görev tanımları etkinlik temelli olarak yeniden değerlendirilecektir.
	802.2 numaralı paragraf	Küçük ölçekli belediyelerin sosyal donatı projeleri için finansman modeli geliştirilecektir.
	812.6 numaralı paragraf	E-Belediye Bilgi Sistemi Projesi tamamlanacaktır.

Program döneminde Söğüt Belediyesi olarak temel politika ve önceliklerimiz;

- Çevre bilincinin artırılması ve bunun için eğitimler düzenlenmesi
- Çevreye yönelik denetimlerin (gürültü, görüntü, ruhsat, hijyen, gıda güvenliği vs.) artırılması
- Park ve yeşil alanların bakımlarının yapılması, yeni park ve yeşil alanlar yapılması
- Mali kaynakların kullanılmasında etkililik ve verimliliğe dikkat edilmesi
- Belediye gelirlerinin artırılması için çalışmalar yürütülmesi
- İhtiyaç sahibi vatandaşlarımıza destek verilmesi
- Sosyal ve kültürel faaliyetler düzenlenmesi
- Yönetim ve hizmet kalitesinin artırılmasına yönelik projelerin uygulamaya alınması
- Tüm paydaşlarla koordinasyonun sağlanarak projeler geliştirilmesi
- Halkın yaşam kalitesinin iyileştirilmesi ve geliştirilmesi



## GELECEĞE BAKIŞ

### MİSYONUMUZ

- *Misyonumuz; 5393 sayılı Belediye Kanunu'nun ve ilgili diğer mevzuatın Belediyemize verdiği görevleri zamanında ve kusursuz olarak yapmak, kurumun güvenilirliğini sağlamak, kısa zamanda doğru ve hızlı hizmet vermek; kamu kaynaklarını etkili ve verimli bir şekilde kullanarak en az maliyetle en fazla hizmeti sunmaktır.*

### VİZYONUMUZ

- *Vizyonumuz; sunulan hizmetlerin ilçe halkının refah ve mutluluğuna daha fazla hizmet edecek şekilde projelenmesine ve geliştirilmesine katkıda bulunmak, kısa zamanda doğru ve hızlı hizmet sunabilme özelliği ile öncü ve örnek bir Kurum olmak; ilçe yaşamında hemşehrilik bilincinin geliştirilmesi, ilçenin hak ve hukukunun korunması, sürdürülebilir kalkınma, çevreye duyarlılık, sosyal yardımlaşma ve dayanışma, saydamlık, katılım ve yerinden yönetim ilkelerini hayata geçirmektir.*

### TEMEL DEĞERLERİMİZ

Sevgi - Saygı

Dürüstlük

Tarafsızlık

Hesap Verebilirlik

Şeffaflık



## AMAÇ ve HEDEFLERİMİZ

STRATEJİK AMAÇ	STRATEJİK HEDEF
Doğaya saygı anlayışıyla çevre sağlığına önem verilerek yaşanılabilir yeşil bir çevre oluşturmak	Halkımızın sağlıklı bir çevrede yaşaması için temizlik hizmetlerinin düzenli ve etkin yapılması
	Yeşil alanlar, rekreasyon alanları ile parkların niteliğini ve niceliğini arttırıcı çalışmalar yapmak
	Düzenli denetimler ve çalışmalar yaparak kent düzeni ve halk sağlığını korumak
Çağdaş Kent anlayışı içinde modern kentleşmeyi sağlamak	Düzenli ve modern şehircilik ilkelerine uygun kent gelişimini sağlamak
	Kaliteli ve çağdaş yaşam standartlarında bir kent için altyapı ve üst yapı çalışmaları ile projeleri hayata geçirmek
Kültürel ve sosyal faaliyetler ile eğitime desteğin ön plana çıktığı, kültür, sanat ve eğitim kenti haline gelmek	Sosyal, kültürel ve sanatsal faaliyetler ile canlı bir kent oluşturmak
Kurum çalışanlarının, kaynakların ve süreçlerin iyi yönetim ile yönlendirilerek daha yüksek paydaş memnuniyetine ve daha başarılı kurumsal performansa ulaşmak	Personelimizin niteliğini arttıracak çalışmalar ile hizmet kalitesini sürekli iyileştirmek
	Amaç ve hedeflere ulaşmak için iç kontrol sistemini geliştirici, mali yönetim ve finansal yapıyı güçlendirici çalışmalar yapmak
	Belediyemiz çalışmalarının kamuoyuna duyurulması ve ilçemizin tanınırlığının artırılması



## PERFORMANS GÖSTERGELERİ ve FAALİYETLER

PERFORMANS HEDEFİ TABLOSU				
<b>İdare Adı</b>	<b>SÖĞÜT BELEDİYE BAŞKANLIĞI</b>			
<b>A1</b>	Doğaya saygı anlayışıyla çevre sağlığına önem verilerek yaşanılabilir yeşil bir çevre oluşturmak			
<b>H1.1</b>	Halkımızın sağlıklı bir çevrede yaşaması için temizlik hizmetlerinin düzenli ve etkin yapılması			
<b>Performans Hedefi</b>	Halkımızın sağlıklı bir çevrede yaşaması için temizlik hizmetlerinin düzenli ve etkin yapılması			
<b>Açıklamalar</b>				
	<b>Performans Göstergeleri</b>	<b>2022</b>	<b>2023</b>	<b>2024</b>
<b>PG.1.1.1.1</b>	Toplanacak atık miktarı (kg)			7.300
<b>PG.1.1.1.2</b>	Alınacak konteyner miktarı (adet)			100
<b>PG.1.1.1.3</b>	Dağıtılacak konteyner miktarı (adet)			50
<b>PG.1.1.1.4</b>	Bakımı yapılacak konteyner sayısı (adet)			350
<b>PG.1.1.1.5</b>	Vidanjör çekim sayısı (adet)			50
<b>PG.1.1.1.6</b>	İlaçlanacak konteyner sayısı (adet)			350
	<b>Faaliyetler</b>	<b>Kaynak İhtiyacı (2024) (TL)</b>		
		<b>Bütçe</b>	<b>Bütçe Dışı</b>	<b>Toplam</b>
<b>F1.1.1</b>	Temizlik Faaliyetleri	50.000.000,00	0,00	50.000.000,00
	<b>Genel Toplam</b>	<b>50.000.000,00</b>	<b>0,00</b>	<b>50.000.000,00</b>

FAALİYET MALİYETLERİ TABLOSU		
<b>İdare Adı</b>	<b>SÖĞÜT BELEDİYE BAŞKANLIĞI</b>	
<b>Performans Hedefi</b>	Halkımızın sağlıklı bir çevrede yaşaması için temizlik hizmetlerinin düzenli ve etkin yapılması	
<b>Faaliyet Adı</b>	Temizlik Faaliyetleri	
<b>Sorumlu Harcama Birimi</b>	Fen İşleri Müdürlüğü	
<b>Açıklamalar</b>		
	<b>Ekonomik Kod</b>	<b>2024</b>
<b>01</b>	Personel Giderleri	0,00
<b>02</b>	SGK Devlet Primi Giderleri	0,00
<b>03</b>	Mal ve Hizmet Alım Giderleri	0,00
<b>04</b>	Faiz Giderleri	0,00
<b>05</b>	Cari Transferler	0,00
<b>06</b>	Sermaye Giderleri	50.000.000,00
<b>07</b>	Sermaye Transferleri	0,00
<b>08</b>	Borç Verme	0,00
<b>TOPLAM BÜTÇE KAYNAK İHTİYACI</b>		<b>50.000.000,00</b>
<b>Bütçe Dışı Kaynak</b>	Döner Sermaye	0,00
	Diğer Yurt İçi	0,00
	Yurt Dışı	0,00
<b>Toplam Bütçe Dışı Kaynak</b>		<b>0,00</b>
<b>Toplam Kaynak İhtiyacı</b>		<b>50.000.000,00</b>



PERFORMANS HEDEFİ TABLOSU				
<b>İdare Adı</b>	<b>SÖĞÜT BELEDİYE BAŞKANLIĞI</b>			
<b>A1</b>	Doğaya saygı anlayışıyla çevre sağlığına önem verilerek yaşanılabilir yeşil bir çevre oluşturmak			
<b>H1.2</b>	Yeşil alanlar, rekreasyon alanları ile parkların niteliğini ve niceliğini arttırıcı çalışmalar yapmak			
<b>Performans Hedefi</b>	Yeşil alanlar, rekreasyon alanları ile parkların niteliğini ve niceliğini arttırıcı çalışmalar yapmak			
<b>Açıklamalar</b>				
<b>Performans Göstergeleri</b>				
		<b>2022</b>	<b>2023</b>	<b>2024</b>
<b>PG1.2.1</b>	Bakım ve onarımı yapılacak park sayısı			12
<b>PG1.2.2</b>	Yapılacak mesire alanı sayısı			1
<b>PG1.2.3</b>	İlave edilecek ve yenilenecek bank, masa ve kamelya sayısı			150
<b>Faaliyetler</b>		<b>Kaynak İhtiyacı (2024) (TL)</b>		
		<b>Bütçe</b>	<b>Bütçe Dışı</b>	<b>Toplam</b>
<b>F1.2.1</b>	Çevre Düzenleme ve Yeşil Alan Faaliyetleri	2.500.000,00	0,00	2.500.000,00
<b>Genel Toplam</b>		<b>2.500.000,00</b>	<b>0,00</b>	<b>2.500.000,00</b>

FAALİYET MALİYETLERİ TABLOSU		
<b>İdare Adı</b>	<b>SÖĞÜT BELEDİYE BAŞKANLIĞI</b>	
<b>Performans Hedefi</b>	Yeşil alanlar, rekreasyon alanları ile parkların niteliğini ve niceliğini arttırıcı çalışmalar yapmak	
<b>Faaliyet Adı</b>	Çevre Düzenleme ve Yeşil Alan Faaliyetleri	
<b>Sorumlu Harcama Birimi</b>	Park ve Bahçeler Müdürlüğü	
<b>Açıklamalar</b>		
<b>Ekonomik Kod</b>		
		<b>2024</b>
<b>01</b>	Personel Giderleri	0,00
<b>02</b>	SGK Devlet Primi Giderleri	0,00
<b>03</b>	Mal ve Hizmet Alım Giderleri	2.500.000,00
<b>04</b>	Faiz Giderleri	0,00
<b>05</b>	Cari Transferler	0,00
<b>06</b>	Sermaye Giderleri	0,00
<b>07</b>	Sermaye Transferleri	0,00
<b>08</b>	Borç Verme	0,00
<b>TOPLAM BÜTÇE KAYNAK İHTİYACI</b>		<b>2.500.000,00</b>
<b>Bütçe Dışı Kaynak</b>	Döner Sermaye	0,00
	Diğer Yurt İçi	0,00
	Yurt Dışı	0,00
<b>Toplam Bütçe Dışı Kaynak</b>		<b>0,00</b>
<b>Toplam Kaynak İhtiyacı</b>		<b>2.500.000,00</b>



PERFORMANS HEDEFİ TABLOSU				
İdare Adı	SÖĞÜT BELEDİYE BAŞKANLIĞI			
A1	Doğaya saygı anlayışıyla çevre sağlığına önem verilerek yaşanılabilir yeşil bir çevre oluşturmak			
H1.3	Düzenli denetimler ve çalışmalar yaparak kent düzeni ve halk sağlığını korumak			
Performans Hedefi	Düzenli denetimler ve çalışmalar yaparak kent düzeni ve halk sağlığını korumak			
Açıklamalar				
<b>Performans Göstergeleri</b>				
		<b>2022</b>	<b>2023</b>	<b>2024</b>
PG1.3.1.1	Tedavi edilecek sokak hayvanı sayısı			75
PG1.3.1.2	Kısırlaştırılacak ve rehabilite edilecek hayvan sayısı			75
PG1.3.1.3	Aşılacak hayvan sayısı			75
PG1.3.2.1	Yapılacak denetim sayısı			350
PG1.3.2.2	Denetlenecek ve ruhsatlandırılacak işyeri sayısı			50
PG1.3.3.1	Tatbikat sayısı			50
		<b>Kaynak İhtiyacı (2024) (TL)</b>		
<b>Faaliyetler</b>		<b>Bütçe</b>	<b>Bütçe Dışı</b>	<b>Toplam</b>
F1.3.1	Halk Sağlığı Faaliyetleri	7.000.000,00	0,00	7.000.000,00
F1.3.2	Veterinerlik Faaliyetleri	3.000.000,00	0,00	3.000.000,00
F1.3.3	Denetim Faaliyetleri	100.000,00	0,00	100.000,00
F1.3.4	Acil Durumlara Müdahale Faaliyetleri	250.000,00	0,00	250.000,00
<b>Genel Toplam</b>		<b>10.350.000,00</b>	<b>0,00</b>	<b>10.350.000,00</b>

FAALİYET MALİYETLERİ TABLOSU		
İdare Adı	SÖĞÜT BELEDİYE BAŞKANLIĞI	
Performans Hedefi	Düzenli denetimler ve çalışmalar yaparak kent düzeni ve halk sağlığını korumak	
Faaliyet Adı	Halk Sağlığı Faaliyetleri	
Sorumlu Harcama Birimi	Sağlık İşleri Müdürlüğü	
Açıklamalar		
<b>Ekonomik Kod</b>		
		<b>2024</b>
01	Personel Giderleri	0,00
02	SGK Devlet Primi Giderleri	0,00
03	Mal ve Hizmet Alım Giderleri	0,00
04	Faiz Giderleri	0,00
05	Cari Transferler	0,00
06	Sermaye Giderleri	7.000.000,00
07	Sermaye Transferleri	0,00
08	Borç Verme	0,00
<b>TOPLAM BÜTÇE KAYNAK İHTİYACI</b>		<b>7.000.000,00</b>
<b>Bütçe Dışı Kaynak</b>	Döner Sermaye	0,00
	Diğer Yurt İçi	0,00
	Yurt Dışı	0,00
<b>Toplam Bütçe Dışı Kaynak</b>		<b>0,00</b>
<b>Toplam Kaynak İhtiyacı</b>		<b>7.000.000,00</b>



FAALİYET MALİYETLERİ TABLOSU		
İdare Adı	SÖĞÜT BELEDİYE BAŞKANLIĞI	
Performans Hedefi	Düzenli denetimler ve çalışmalar yaparak kent düzeni ve halk sağlığını korumak	
Faaliyet Adı	Veterinerlik Faaliyetleri	
Sorumlu Harcama Birimi	Sağlık İşleri Müdürlüğü	
Açıklamalar		
Ekonomik Kod		2024
01	Personel Giderleri	0,00
02	SGK Devlet Primi Giderleri	0,00
03	Mal ve Hizmet Alım Giderleri	0,00
04	Faiz Giderleri	0,00
05	Cari Transferler	0,00
06	Sermaye Giderleri	3.000.000,00
07	Sermaye Transferleri	0,00
08	Borç Verme	0,00
<b>TOPLAM BÜTÇE KAYNAK İHTİYACI</b>		<b>3.000.000,00</b>
Bütçe Dışı Kaynak	Döner Sermaye	0,00
	Diğer Yurt İçi	0,00
	Yurt Dışı	0,00
Toplam Bütçe Dışı Kaynak		<b>0,00</b>
Toplam Kaynak İhtiyacı		<b>3.000.000,00</b>

FAALİYET MALİYETLERİ TABLOSU		
İdare Adı	SÖĞÜT BELEDİYE BAŞKANLIĞI	
Performans Hedefi	Düzenli denetimler ve çalışmalar yaparak kent düzeni ve halk sağlığını korumak	
Faaliyet Adı	Denetim Faaliyetleri	
Sorumlu Harcama Birimi	Zabıta Müdürlüğü	
Açıklamalar		
Ekonomik Kod		2024
01	Personel Giderleri	0,00
02	SGK Devlet Primi Giderleri	0,00
03	Mal ve Hizmet Alım Giderleri	100.000,00
04	Faiz Giderleri	0,00
05	Cari Transferler	0,00
06	Sermaye Giderleri	0,00
07	Sermaye Transferleri	0,00
08	Borç Verme	0,00
<b>TOPLAM BÜTÇE KAYNAK İHTİYACI</b>		<b>100.000,00</b>
Bütçe Dışı Kaynak	Döner Sermaye	0,00
	Diğer Yurt İçi	0,00
	Yurt Dışı	0,00
Toplam Bütçe Dışı Kaynak		<b>0,00</b>
Toplam Kaynak İhtiyacı		<b>100.000,00</b>





FAALİYET MALİYETLERİ TABLOSU		
İdare Adı	SÖĞÜT BELEDİYE BAŞKANLIĞI	
Performans Hedefi	Düzenli denetimler ve çalışmalar yaparak kent düzeni ve halk sağlığını korumak	
Faaliyet Adı	Acil Durumlara Müdahale Faaliyetleri	
Sorumlu Harcama Birimi	İtfaiye Müdürlüğü	
Açıklamalar		
	<b>Ekonomik Kod</b>	<b>2024</b>
01	Personel Giderleri	0,00
02	SGK Devlet Primi Giderleri	0,00
03	Mal ve Hizmet Alım Giderleri	250.000,00
04	Faiz Giderleri	0,00
05	Cari Transferler	0,00
06	Sermaye Giderleri	0,00
07	Sermaye Transferleri	0,00
08	Borç Verme	0,00
<b>TOPLAM BÜTÇE KAYNAK İHTİYACI</b>		<b>250.000,00</b>
Bütçe Dışı Kaynak	Döner Sermaye	0,00
	Diğer Yurt İçi	0,00
	Yurt Dışı	0,00
<b>Toplam Bütçe Dışı Kaynak</b>		<b>0,00</b>
<b>Toplam Kaynak İhtiyacı</b>		<b>250.000,00</b>

PERFORMANS HEDEFİ TABLOSU				
İdare Adı	SÖĞÜT BELEDİYE BAŞKANLIĞI			
A2	Çağdaş Kent anlayışı içinde modern kentleşmeyi sağlamak			
H2.1	Düzenli ve modern şehircilik ilkelerine uygun kent gelişimini sağlamak			
Performans Hedefi	Düzenli ve modern şehircilik ilkelerine uygun kent gelişimini sağlamak			
Açıklamalar				
	<b>Performans Göstergeleri</b>	<b>2022</b>	<b>2023</b>	<b>2024</b>
PG2.1.1.1	Yapılacak hali hazır harita alanı (ha)			20
PG2.1.1.2	Dikilecek levha ve direk sayısı (adet)			200
PG2.1.1.3	Yapılacak Parselasyon Planı sayısı			3
PG2.1.1.4	Yapılacak ifraz, tevhit, ihdas, yola terk işlemlerinin sayısı			35
PG2.1.2.1	Yapılacak Kamulaştırma işlemi sayısı			3
PG2.1.2.2	Kiraya verilecek taşınmaz sayısı			10
	<b>Faaliyetler</b>	<b>Kaynak İhtiyacı (2024) (TL)</b>		
		<b>Bütçe</b>	<b>Bütçe Dışı</b>	<b>Toplam</b>
F2.1.1	Harita, Parselasyon ve Numarataj Faaliyetleri	1.500.000,00	0,00	1.500.000,00
F2.1.2	Kamulaştırma ve Kiralama Faaliyetleri	10.000.000,00	0,00	10.000.000,00
F2.1.3	Bambu evleri ve Gölete iskele yapılması	20.000.000,00	0,00	20.000.000,00
F2.1.4	Cam köprü ve teras yapılması	15.000.000,00	0,00	15.000.000,00
	<b>Genel Toplam</b>	<b>46.500.000,00</b>	<b>0,00</b>	<b>46.500.000,00</b>



FAALİYET MALİYETLERİ TABLOSU		
İdare Adı	SÖĞÜT BELEDİYE BAŞKANLIĞI	
Performans Hedefi	Düzenli ve modern şehircilik ilkelerine uygun kent gelişimini sağlamak	
Faaliyet Adı	Harita, Parselasyon ve Numarataj Faaliyetleri	
Sorumlu Harcama Birimi	İmar ve Şehircilik Müdürlüğü	
Açıklamalar		
Ekonomik Kod		2024
01	Personel Giderleri	0,00
02	SGK Devlet Primi Giderleri	0,00
03	Mal ve Hizmet Alım Giderleri	1.500.000,00
04	Faiz Giderleri	0,00
05	Cari Transferler	0,00
06	Sermaye Giderleri	0,00
07	Sermaye Transferleri	0,00
08	Borç Verme	0,00
<b>TOPLAM BÜTÇE KAYNAK İHTİYACI</b>		<b>1.500.000,00</b>
Bütçe Dışı Kaynak	Döner Sermaye	0,00
	Diğer Yurt İçi	0,00
	Yurt Dışı	0,00
Toplam Bütçe Dışı Kaynak		<b>0,00</b>
Toplam Kaynak İhtiyacı		<b>1.500.000,00</b>

FAALİYET MALİYETLERİ TABLOSU		
İdare Adı	SÖĞÜT BELEDİYE BAŞKANLIĞI	
Performans Hedefi	Düzenli ve modern şehircilik ilkelerine uygun kent gelişimini sağlamak	
Faaliyet Adı	Kamulaştırma ve Kiralama Faaliyetleri	
Sorumlu Harcama Birimi	İmar ve Şehircilik Müdürlüğü	
Açıklamalar		
Ekonomik Kod		2024
01	Personel Giderleri	0,00
02	SGK Devlet Primi Giderleri	0,00
03	Mal ve Hizmet Alım Giderleri	0,00
04	Faiz Giderleri	0,00
05	Cari Transferler	0,00
06	Sermaye Giderleri	10.000.000,00
07	Sermaye Transferleri	0,00
08	Borç Verme	0,00
<b>TOPLAM BÜTÇE KAYNAK İHTİYACI</b>		<b>10.000.000,00</b>
Bütçe Dışı Kaynak	Döner Sermaye	0,00
	Diğer Yurt İçi	0,00
	Yurt Dışı	0,00
Toplam Bütçe Dışı Kaynak		<b>0,00</b>
Toplam Kaynak İhtiyacı		<b>10.000.000,00</b>



FAALİYET MALİYETLERİ TABLOSU		
İdare Adı	SÖĞÜT BELEDİYE BAŞKANLIĞI	
Performans Hedefi	Düzenli ve modern şehircilik ilkelerine uygun kent gelişimini sağlamak	
Faaliyet Adı	Bambu evleri ve Gölete iskele yapılması	
Sorumlu Harcama Birimi	İmar ve Şehircilik Müdürlüğü	
Açıklamalar		
Ekonomik Kod		2024
01	Personel Giderleri	0,00
02	SGK Devlet Primi Giderleri	0,00
03	Mal ve Hizmet Alım Giderleri	0,00
04	Faiz Giderleri	0,00
05	Cari Transferler	0,00
06	Sermaye Giderleri	20.000.000,00
07	Sermaye Transferleri	0,00
08	Borç Verme	0,00
<b>TOPLAM BÜTÇE KAYNAK İHTİYACI</b>		<b>20.000.000,00</b>
Bütçe Dışı Kaynak	Döner Sermaye	0,00
	Diğer Yurt İçi	0,00
	Yurt Dışı	0,00
<b>Toplam Bütçe Dışı Kaynak</b>		<b>0,00</b>
<b>Toplam Kaynak İhtiyacı</b>		<b>20.000.000,00</b>

FAALİYET MALİYETLERİ TABLOSU		
İdare Adı	SÖĞÜT BELEDİYE BAŞKANLIĞI	
Performans Hedefi	Düzenli ve modern şehircilik ilkelerine uygun kent gelişimini sağlamak	
Faaliyet Adı	Cam köprü ve teras yapılması	
Sorumlu Harcama Birimi	İmar ve Şehircilik Müdürlüğü	
Açıklamalar		
Ekonomik Kod		2024
01	Personel Giderleri	0,00
02	SGK Devlet Primi Giderleri	0,00
03	Mal ve Hizmet Alım Giderleri	0,00
04	Faiz Giderleri	0,00
05	Cari Transferler	0,00
06	Sermaye Giderleri	15.000.000,00
07	Sermaye Transferleri	0,00
08	Borç Verme	0,00
<b>TOPLAM BÜTÇE KAYNAK İHTİYACI</b>		<b>15.000.000,00</b>
Bütçe Dışı Kaynak	Döner Sermaye	0,00
	Diğer Yurt İçi	0,00
	Yurt Dışı	0,00
<b>Toplam Bütçe Dışı Kaynak</b>		<b>0,00</b>
<b>Toplam Kaynak İhtiyacı</b>		<b>15.000.000,00</b>



PERFORMANS HEDEFİ TABLOSU				
<b>İdare Adı</b>	<b>SÖĞÜT BELEDİYE BAŞKANLIĞI</b>			
<b>A2</b>	Çağdaş Kent anlayışı içinde modern kentleşmeyi sağlamak			
<b>H2.2</b>	Kaliteli ve çağdaş yaşam standartlarında bir kent için altyapı ve üst yapı çalışmaları ile projeleri hayata geçirmek			
<b>Performans Hedefi</b>	Kaliteli ve çağdaş yaşam standartlarında bir kent için altyapı ve üst yapı çalışmaları ile projeleri hayata geçirmek			
<b>Açıklamalar</b>				
	<b>Performans Göstergeleri</b>	<b>2022</b>	<b>2023</b>	<b>2024</b>
<b>PG2.2.1.1</b>	Yapılacak üst yapı sayısı(ad)			1
<b>PG2.2.2.1</b>	Açılacak ham yol uzunluğu (m)			3.000
<b>PG2.2.2.2</b>	Yapılacak sathi kaplama yol uzunluğu (m)			5.000
<b>PG2.2.2.3</b>	Bitümlü sıcak karışım asfalt yol uzunluğu (m)			5.000
<b>PG2.2.2.4</b>	Yapılacak parke taşı yol ve kaldırım alanı (m <sup>2</sup> )			20.000
<b>PG2.2.3.1</b>	İçme suyu ve Kanalizasyon hat uzunluğu			2.000
<b>PG2.2.3.2</b>	Yerleştirilecek mazgal sayısı			200
<b>PG2.2.3.3</b>	Bakımı yapılacak pompa sayısı			1
<b>PG2.2.4.1</b>	Araç bakım hizmetlerinin yürütülmesi oranı			100
<b>PG2.2.5.1</b>	Diğer mal ve malzeme alım hizmetleri (adet)			1
		<b>Kaynak İhtiyacı (2024) (TL)</b>		
	<b>Faaliyetler</b>	<b>Bütçe</b>	<b>Bütçe Dışı</b>	<b>Toplam</b>
<b>F2.2.1</b>	Üst Yapı Faaliyetleri	40.000.000,00	0,00	40.000.000,00
<b>F2.2.2</b>	Yol Yapım ve Bakım Onarım Faaliyetleri	30.000.000,00	0,00	30.000.000,00
<b>F2.2.3</b>	Su ve Kanalizasyon Faaliyetleri	20.000.000,00	0,00	20.000.000,00
<b>F2.2.4</b>	Akaryakıt Alım, Araç İkmal ve Bakım Faaliyetleri	40.000.000,00	0,00	40.000.000,00
<b>F2.2.5</b>	Diğer Mal ve Malzeme Alım Hizmetleri(Elektrik alımı, Metal, Kereste vb.)	50.000.000,00	0,00	50.000.000,00
<b>F2.2.6</b>	Seyir Terası, Bayrak Tepe, Mesire Alanı, Fırın gibi sosyal alanların oluşturulması	45.000.000,00	0,00	45.000.000,00
	<b>Genel Toplam</b>	<b>225.000.000,00</b>	<b>0,00</b>	<b>225.000.000,00</b>

FAALİYET MALİYETLERİ TABLOSU		
<b>İdare Adı</b>	<b>SÖĞÜT BELEDİYE BAŞKANLIĞI</b>	
<b>Performans Hedefi</b>	Kaliteli ve çağdaş yaşam standartlarında bir kent için altyapı ve üst yapı çalışmaları ile projeleri hayata geçirmek	
<b>Faaliyet Adı</b>	Üst Yapı Faaliyetleri	
<b>Sorumlu Harcama Birimi</b>	Fen İşleri Müdürlüğü	
<b>Açıklamalar</b>		
	<b>Ekonomik Kod</b>	<b>2024</b>
<b>01</b>	Personel Giderleri	0,00
<b>02</b>	SGK Devlet Primi Giderleri	0,00
<b>03</b>	Mal ve Hizmet Alım Giderleri	0,00
<b>04</b>	Faiz Giderleri	0,00
<b>05</b>	Cari Transferler	0,00
<b>06</b>	Sermaye Giderleri	40.000.000,00
<b>07</b>	Sermaye Transferleri	0,00
<b>08</b>	Borç Verme	0,00
<b>TOPLAM BÜTÇE KAYNAK İHTİYACI</b>		<b>40.000.000,00</b>
<b>Bütçe Dışı Kaynak</b>	Döner Sermaye	0,00
	Diğer Yurt İçi	0,00
	Yurt Dışı	0,00
<b>Toplam Bütçe Dışı Kaynak</b>		<b>0,00</b>
<b>Toplam Kaynak İhtiyacı</b>		<b>40.000.000,00</b>



FAALİYET MALİYETLERİ TABLOSU		
İdare Adı	SÖĞÜT BELEDİYE BAŞKANLIĞI	
Performans Hedefi	Kaliteli ve çağdaş yaşam standartlarında bir kent için altyapı ve üst yapı çalışmaları ile projeleri hayata geçirmek	
Faaliyet Adı	Yol Yapım ve Bakım Onarım Faaliyetleri	
Sorumlu Harcama Birimi	Fen İşleri Müdürlüğü	
Açıklamalar		
Ekonomik Kod		2024
01	Personel Giderleri	0,00
02	SGK Devlet Primi Giderleri	0,00
03	Mal ve Hizmet Alım Giderleri	0,00
04	Faiz Giderleri	0,00
05	Cari Transferler	0,00
06	Sermaye Giderleri	30.000.000,00
07	Sermaye Transferleri	0,00
08	Borç Verme	0,00
<b>TOPLAM BÜTÇE KAYNAK İHTİYACI</b>		<b>30.000.000,00</b>
Bütçe Dışı Kaynak	Döner Sermaye	0,00
	Diğer Yurt İçi	0,00
	Yurt Dışı	0,00
Toplam Bütçe Dışı Kaynak		<b>0,00</b>
Toplam Kaynak İhtiyacı		<b>30.000.000,00</b>

FAALİYET MALİYETLERİ TABLOSU		
İdare Adı	SÖĞÜT BELEDİYE BAŞKANLIĞI	
Performans Hedefi	Kaliteli ve çağdaş yaşam standartlarında bir kent için altyapı ve üst yapı çalışmaları ile projeleri hayata geçirmek	
Faaliyet Adı	Su ve Kanalizasyon Faaliyetleri	
Sorumlu Harcama Birimi	Fen İşleri Müdürlüğü	
Açıklamalar		
Ekonomik Kod		2024
01	Personel Giderleri	0,00
02	SGK Devlet Primi Giderleri	0,00
03	Mal ve Hizmet Alım Giderleri	0,00
04	Faiz Giderleri	0,00
05	Cari Transferler	0,00
06	Sermaye Giderleri	20.000.000,00
07	Sermaye Transferleri	0,00
08	Borç Verme	0,00
<b>TOPLAM BÜTÇE KAYNAK İHTİYACI</b>		<b>20.000.000,00</b>
Bütçe Dışı Kaynak	Döner Sermaye	0,00
	Diğer Yurt İçi	0,00
	Yurt Dışı	0,00
Toplam Bütçe Dışı Kaynak		<b>0,00</b>
Toplam Kaynak İhtiyacı		<b>20.000.000,00</b>



FAALİYET MALİYETLERİ TABLOSU		
İdare Adı	SÖĞÜT BELEDİYE BAŞKANLIĞI	
Performans Hedefi	Kaliteli ve çağdaş yaşam standartlarında bir kent için altyapı ve üst yapı çalışmaları ile projeleri hayata geçirmek	
Faaliyet Adı	Akaryakıt Alım, Araç İkmal ve Bakım Faaliyetleri	
Sorumlu Harcama Birimi	Fen İşleri Müdürlüğü	
Açıklamalar		
Ekonomik Kod		2024
01	Personel Giderleri	0,00
02	SGK Devlet Primi Giderleri	0,00
03	Mal ve Hizmet Alım Giderleri	0,00
04	Faiz Giderleri	0,00
05	Cari Transferler	0,00
06	Sermaye Giderleri	40.000.000,00
07	Sermaye Transferleri	0,00
08	Borç Verme	0,00
<b>TOPLAM BÜTÇE KAYNAK İHTİYACI</b>		<b>40.000.000,00</b>
Bütçe Dışı Kaynak	Döner Sermaye	0,00
	Diğer Yurt İçi	0,00
	Yurt Dışı	0,00
<b>Toplam Bütçe Dışı Kaynak</b>		<b>0,00</b>
<b>Toplam Kaynak İhtiyacı</b>		<b>40.000.000,00</b>

FAALİYET MALİYETLERİ TABLOSU		
İdare Adı	SÖĞÜT BELEDİYE BAŞKANLIĞI	
Performans Hedefi	Kaliteli ve çağdaş yaşam standartlarında bir kent için altyapı ve üst yapı çalışmaları ile projeleri hayata geçirmek	
Faaliyet Adı	Diğer Mal ve Malzeme Alım Hizmetleri(Elektrik alımı, Metal, Kereste vb.)	
Sorumlu Harcama Birimi	Fen İşleri Müdürlüğü	
Açıklamalar		
Ekonomik Kod		2024
01	Personel Giderleri	0,00
02	SGK Devlet Primi Giderleri	0,00
03	Mal ve Hizmet Alım Giderleri	50.000.000,00
04	Faiz Giderleri	0,00
05	Cari Transferler	0,00
06	Sermaye Giderleri	0,00
07	Sermaye Transferleri	0,00
08	Borç Verme	0,00
<b>TOPLAM BÜTÇE KAYNAK İHTİYACI</b>		<b>50.000.000,00</b>
Bütçe Dışı Kaynak	Döner Sermaye	0,00
	Diğer Yurt İçi	0,00
	Yurt Dışı	0,00
<b>Toplam Bütçe Dışı Kaynak</b>		<b>0,00</b>
<b>Toplam Kaynak İhtiyacı</b>		<b>50.000.000,00</b>



FAALİYET MALİYETLERİ TABLOSU		
İdare Adı	SÖĞÜT BELEDİYE BAŞKANLIĞI	
Performans Hedefi	Kaliteli ve çağdaş yaşam standartlarında bir kent için altyapı ve üst yapı çalışmalarını ile projeleri hayata geçirmek	
Faaliyet Adı	Seyir Terası, Bayrak Tepe, Mesire Alanı, Fırın gibi sosyal alanların oluşturulması	
Sorumlu Harcama Birimi	Fen İşleri Müdürlüğü	
Açıklamalar		
	<b>Ekonomik Kod</b>	<b>2024</b>
01	Personel Giderleri	0,00
02	SGK Devlet Primi Giderleri	0,00
03	Mal ve Hizmet Alım Giderleri	0,00
04	Faiz Giderleri	0,00
05	Cari Transferler	0,00
06	Sermaye Giderleri	45.000.000,00
07	Sermaye Transferleri	0,00
08	Borç Verme	0,00
<b>TOPLAM BÜTÇE KAYNAK İHTİYACI</b>		<b>45.000.000,00</b>
Bütçe Dışı Kaynak	Döner Sermaye	0,00
	Diğer Yurt İçi	0,00
	Yurt Dışı	0,00
<b>Toplam Bütçe Dışı Kaynak</b>		<b>0,00</b>
<b>Toplam Kaynak İhtiyacı</b>		<b>45.000.000,00</b>

PERFORMANS HEDEFİ TABLOSU				
İdare Adı	SÖĞÜT BELEDİYE BAŞKANLIĞI			
A3	Kültürel ve sosyal faaliyetler ile eğitime desteğin ön plana çıktığı, kültür, sanat ve eğitim kenti haline gelmek			
H3.1	Sosyal, kültürel ve sanatsal faaliyetler ile canlı bir kent oluşturmak			
Performans Hedefi	Sosyal, kültürel ve sanatsal faaliyetler ile canlı bir kent oluşturmak			
Açıklamalar				
<b>Performans Göstergeleri</b>		<b>2022</b>	<b>2023</b>	<b>2024</b>
PG3.1.1.1	Festivale katılacak vatandaş sayısı			5.000
PG3.1.1.2	Düzenlenecek etkinlik sayısı			10
PG3.1.1.3	Yardım yapılacak öğrenci sayısı			5
PG3.1.1.4	Gıda kolisi yardımı yapılacak kişi sayısı			350
PG3.1.1.5	Giyecek yardımı yapılacak kişi sayısı			150
<b>Faaliyetler</b>		<b>Kaynak İhtiyacı (2024) (TL)</b>		
		<b>Bütçe</b>	<b>Bütçe Dışı</b>	<b>Toplam</b>
F3.1.1	Kültür ve Sanat Faaliyetleri	3.000.000,00	0,00	3.000.000,00
F3.1.2	Sosyal Yardım Faaliyetleri	3.000.000,00	0,00	3.000.000,00
F3.1.2	Madamın Konağı, Butik Otel, İpek Fabrikası, Rum Hamamı ve Kilise gibi tarihi alanlarımızın yenilenmesi ve Müze haline getirilmesi	55.000.000,00	0,00	55.000.000,00
<b>Genel Toplam</b>		<b>61.000.000,00</b>	<b>0,00</b>	<b>61.000.000,00</b>



FAALİYET MALİYETLERİ TABLOSU		
İdare Adı	SÖĞÜT BELEDİYE BAŞKANLIĞI	
Performans Hedefi	Sosyal, kültürel ve sanatsal faaliyetler ile canlı bir kent oluşturmak	
Faaliyet Adı	Kültür ve Sanat Faaliyetleri	
Sorumlu Harcama Birimi	Kültür ve Sosyal İşler Müdürlüğü	
Açıklamalar		
Ekonomik Kod		2024
01	Personel Giderleri	0,00
02	SGK Devlet Primi Giderleri	0,00
03	Mal ve Hizmet Alım Giderleri	0,00
04	Faiz Giderleri	0,00
05	Cari Transferler	0,00
06	Sermaye Giderleri	3.000.000,00
07	Sermaye Transferleri	0,00
08	Borç Verme	0,00
<b>TOPLAM BÜTÇE KAYNAK İHTİYACI</b>		<b>3.000.000,00</b>
Bütçe Dışı Kaynak	Döner Sermaye	0,00
	Diğer Yurt İçi	0,00
	Yurt Dışı	0,00
<b>Toplam Bütçe Dışı Kaynak</b>		<b>0,00</b>
<b>Toplam Kaynak İhtiyacı</b>		<b>3.000.000,00</b>

FAALİYET MALİYETLERİ TABLOSU		
İdare Adı	SÖĞÜT BELEDİYE BAŞKANLIĞI	
Performans Hedefi	Sosyal, kültürel ve sanatsal faaliyetler ile canlı bir kent oluşturmak	
Faaliyet Adı	Sosyal Yardım Faaliyetleri	
Sorumlu Harcama Birimi	Kültür ve Sosyal İşler Müdürlüğü	
Açıklamalar		
Ekonomik Kod		2024
01	Personel Giderleri	0,00
02	SGK Devlet Primi Giderleri	0,00
03	Mal ve Hizmet Alım Giderleri	0,00
04	Faiz Giderleri	0,00
05	Cari Transferler	0,00
06	Sermaye Giderleri	3.000.000,00
07	Sermaye Transferleri	0,00
08	Borç Verme	0,00
<b>TOPLAM BÜTÇE KAYNAK İHTİYACI</b>		<b>3.000.000,00</b>
Bütçe Dışı Kaynak	Döner Sermaye	0,00
	Diğer Yurt İçi	0,00
	Yurt Dışı	0,00
<b>Toplam Bütçe Dışı Kaynak</b>		<b>0,00</b>
<b>Toplam Kaynak İhtiyacı</b>		<b>3.000.000,00</b>





FAALİYET MALİYETLERİ TABLOSU		
İdare Adı	SÖĞÜT BELEDİYE BAŞKANLIĞI	
Performans Hedefi	Sosyal, kültürel ve sanatsal faaliyetler ile canlı bir kent oluşturmak	
Faaliyet Adı	Madamın Konağı, Butik Otel, İpek Fabrikası, Rum Hamamı ve Kilise gibi tarihi alanlarımızın yenilenmesi ve Müze haline getirilmesi	
Sorumlu Harcama Birimi	Kültür ve Sosyal İşler Müdürlüğü	
Açıklamalar		
	<b>Ekonomik Kod</b>	<b>2024</b>
01	Personel Giderleri	0,00
02	SGK Devlet Primi Giderleri	0,00
03	Mal ve Hizmet Alım Giderleri	0,00
04	Faiz Giderleri	0,00
05	Cari Transferler	0,00
06	Sermaye Giderleri	55.000.000,00
07	Sermaye Transferleri	0,00
08	Borç Verme	0,00
<b>TOPLAM BÜTÇE KAYNAK İHTİYACI</b>		<b>55.000.000,00</b>
Bütçe Dışı Kaynak	Döner Sermaye	0,00
	Diğer Yurt İçi	0,00
	Yurt Dışı	0,00
<b>Toplam Bütçe Dışı Kaynak</b>		<b>0,00</b>
<b>Toplam Kaynak İhtiyacı</b>		<b>55.000.000,00</b>

PERFORMANS HEDEFİ TABLOSU				
İdare Adı	SÖĞÜT BELEDİYE BAŞKANLIĞI			
A4	Kurum çalışanlarının, kaynakların ve süreçlerin iyi yönetim ile yönlendirilerek daha yüksek paydaş memnuniyetine ve daha başarılı kurumsal performansa ulaşmak			
H4.1	Personelimizin niteliğini artıracak çalışmalar ile hizmet kalitesini sürekli iyileştirmek			
Performans Hedefi	Personelimizin niteliğini artıracak çalışmalar ile hizmet kalitesini sürekli iyileştirmek			
Açıklamalar				
	<b>Performans Göstergeleri</b>	<b>2022</b>	<b>2023</b>	<b>2024</b>
PG5.1.1	Düzenlenecek hizmetiçi eğitim sayısı			5
PG5.1.2	Hizmetiçi eğitime katılacak personel sayısı			100
		<b>Kaynak İhtiyacı (2024) (TL)</b>		
	<b>Faaliyetler</b>	<b>Bütçe</b>	<b>Bütçe Dışı</b>	<b>Toplam</b>
F4.1.1	Eğitim Faaliyetleri	300.000,00	0,00	300.000,00
	<b>Genel Toplam</b>	<b>300.000,00</b>	<b>0,00</b>	<b>300.000,00</b>



FAALİYET MALİYETLERİ TABLOSU		
İdare Adı	SÖĞÜT BELEDİYE BAŞKANLIĞI	
Performans Hedefi	Personel ve destek süreçlerin (bakım, lojistik, tedarik vb.) niteliğini artıracak çalışmalar ile hizmet kalitesini sürekli iyileştirmek	
Faaliyet Adı	Eğitim Faaliyetleri	
Sorumlu Harcama Birimi	Mali Hizmetler Müdürlüğü	
Açıklamalar		
Ekonomik Kod		2024
01	Personel Giderleri	0,00
02	SGK Devlet Primi Giderleri	0,00
03	Mal ve Hizmet Alım Giderleri	300.000,00
04	Faiz Giderleri	0,00
05	Cari Transferler	0,00
06	Sermaye Giderleri	0,00
07	Sermaye Transferleri	0,00
08	Borç Verme	0,00
<b>TOPLAM BÜTÇE KAYNAK İHTİYACI</b>		<b>300.000,00</b>
Bütçe Dışı Kaynak	Döner Sermaye	0,00
	Diğer Yurt İçi	0,00
	Yurt Dışı	0,00
<b>Toplam Bütçe Dışı Kaynak</b>		<b>0,00</b>
<b>Toplam Kaynak İhtiyacı</b>		<b>300.000,00</b>

PERFORMANS HEDEFİ TABLOSU					
İdare Adı	SÖĞÜT BELEDİYE BAŞKANLIĞI				
A4	Kurum çalışanlarının, kaynakların ve süreçlerin iyi yönetim ile yönlendirilerek daha yüksek paydaş memnuniyetine ve daha başarılı kurumsal performansa ulaşmak				
H4.2	Amaç ve hedeflere ulaşmak için iç kontrol sistemini geliştirici, mali yönetim ve finansal yapıyı güçlendirici çalışmalar yapmak				
Performans Hedefi	Amaç ve hedeflere ulaşmak için iç kontrol sistemini geliştirici, mali yönetim ve finansal yapıyı güçlendirici çalışmalar yapmak				
Açıklamalar					
Performans Göstergeleri			2022	2023	2024
PG5.3.1	İç kontrol eylem planının tamamlanma oranı				85%
PG5.3.2	Vergi gelirleri tahsilat tahakkuk oranı				85%
Faaliyetler			Kaynak İhtiyacı (2024) (TL)		
			Bütçe	Bütçe Dışı	Toplam
H4.2.1	Bütçe ve iç kontrol Faaliyetleri		500.000,00	0,00	500.000,00
<b>Genel Toplam</b>			<b>500.000,00</b>	<b>0,00</b>	<b>500.000,00</b>



## 2024 Mali Yılı Performans Programı

FAALİYET MALİYETLERİ TABLOSU		
İdare Adı	SÖĞÜT BELEDİYE BAŞKANLIĞI	
Performans Hedefi	Amaç ve hedeflere ulaşmak için iç kontrol sistemini geliştirici, mali yönetim ve finansal yapıyı güçlendirici çalışmalar yapmak	
Faaliyet Adı	Bütçe ve iç kontrol Faaliyetleri	
Sorumlu Harcama Birimi	Mali Hizmetler Müdürlüğü	
Açıklamalar		
Ekonomik Kod		2024
01	Personel Giderleri	0,00
02	SGK Devlet Primi Giderleri	0,00
03	Mal ve Hizmet Alım Giderleri	500.000,00
04	Faiz Giderleri	0,00
05	Cari Transferler	0,00
06	Sermaye Giderleri	0,00
07	Sermaye Transferleri	0,00
08	Borç Verme	0,00
<b>TOPLAM BÜTÇE KAYNAK İHTİYACI</b>		<b>500.000,00</b>
Bütçe Dışı Kaynak	Döner Sermaye	0,00
	Diğer Yurt İçi	0,00
	Yurt Dışı	0,00
Toplam Bütçe Dışı Kaynak		<b>0,00</b>
Toplam Kaynak İhtiyacı		<b>500.000,00</b>

PERFORMANS HEDEFİ TABLOSU				
İdare Adı	SÖĞÜT BELEDİYE BAŞKANLIĞI			
A4	Kurum çalışanlarının, kaynakların ve süreçlerin iyi yönetim ile yönlendirilerek daha yüksek paydaş memnuniyetine ve daha başarılı kurumsal performansa ulaşmak			
H4.3	Belediyemiz çalışmalarının kamuoyuna duyurulması ve ilçemizin tanınırlığının artırılması			
Performans Hedefi	Belediyemiz çalışmalarının kamuoyuna duyurulması ve ilçemizin tanınırlığının artırılması			
Açıklamalar				
Performans Göstergeleri		2022	2023	2024
PG4.3.1.1	Katılım sağlanacak fuar ve organizasyon sayısı			2
PG4.3.2.1	Abonelik yapılacak gazete ve dergi sayısı			3
PG4.3.2.2	Hazırlanacak tanıtıcı doküman sayısı			2.000
PG4.3.2.3	Etkinliklere katılacak kişi sayısı			10.000
PG4.3.2.4	Mahalle toplantılarına katılacak kişi sayısı			500
PG4.3.2.5	Yapılacak anket sayısı			2
Faaliyetler		Kaynak İhtiyacı (2024) (TL)		
		Bütçe	Bütçe Dışı	Toplam
H4.3.1	Fuar ve Kongre Faaliyetleri	1.000.000,00	0,00	1.000.000,00
H4.3.2	Belediye Hizmetleri Tanıtımı ve Halkla İlişkiler Faaliyetleri	1.500.000,00	0,00	1.500.000,00
<b>Genel Toplam</b>		<b>2.500.000,00</b>	<b>0,00</b>	<b>2.500.000,00</b>



FAALİYET MALİYETLERİ TABLOSU		
İdare Adı	SÖĞÜT BELEDİYE BAŞKANLIĞI	
Performans Hedefi	Belediyemiz çalışmalarının kamuoyuna duyurulması ve ilçemizin tanınırlığının artırılması	
Faaliyet Adı	Fuar ve Kongre Faaliyetleri	
Sorumlu Harcama Birimi	Özel Kalem Müdürlüğü	
Açıklamalar		
Ekonomik Kod		2024
01	Personel Giderleri	0,00
02	SGK Devlet Primi Giderleri	0,00
03	Mal ve Hizmet Alım Giderleri	1.000.000,00
04	Faiz Giderleri	0,00
05	Cari Transferler	0,00
06	Sermaye Giderleri	0,00
07	Sermaye Transferleri	0,00
08	Borç Verme	0,00
<b>TOPLAM BÜTÇE KAYNAK İHTİYACI</b>		<b>1.000.000,00</b>
Bütçe Dışı Kaynak	Döner Sermaye	0,00
	Diğer Yurt İçi	0,00
	Yurt Dışı	0,00
Toplam Bütçe Dışı Kaynak		<b>0,00</b>
Toplam Kaynak İhtiyacı		<b>1.000.000,00</b>

FAALİYET MALİYETLERİ TABLOSU		
İdare Adı	SÖĞÜT BELEDİYE BAŞKANLIĞI	
Performans Hedefi	Belediyemiz çalışmalarının kamuoyuna duyurulması ve ilçemizin tanınırlığının artırılması	
Faaliyet Adı	Belediye Hizmetleri Tanıtımı ve Halkla İlişkiler Faaliyetleri	
Sorumlu Harcama Birimi	Özel Kalem Müdürlüğü	
Açıklamalar		
Ekonomik Kod		2024
01	Personel Giderleri	0,00
02	SGK Devlet Primi Giderleri	0,00
03	Mal ve Hizmet Alım Giderleri	1.500.000,00
04	Faiz Giderleri	0,00
05	Cari Transferler	0,00
06	Sermaye Giderleri	0,00
07	Sermaye Transferleri	0,00
08	Borç Verme	0,00
<b>TOPLAM BÜTÇE KAYNAK İHTİYACI</b>		<b>1.500.000,00</b>
Bütçe Dışı Kaynak	Döner Sermaye	0,00
	Diğer Yurt İçi	0,00
	Yurt Dışı	0,00
Toplam Bütçe Dışı Kaynak		<b>0,00</b>
Toplam Kaynak İhtiyacı		<b>1.500.000,00</b>



## TOPLAM KAYNAK İHTİYACI

TOPLAM KAYNAK İHTİYACI TABLOSU							
İdare Adı		SÖĞÜT BELEDİYE BAŞKANLIĞI					
(TL)							
	Ekonomik Kod		Faaliyet Toplamı	Genel Yönetim Giderleri Toplamı	Diğer İdarelere Transfer Edilecek Kaynaklar + Yedek Ödenekler	Genel Toplam	
		01	Personel Giderleri		40.252.000,00		40.252.000,00
	02	SGK Devlet Primi Giderleri		5.844.000,00		5.844.000,00	
Bütçe Kaynak İhtiyacı	03	Mal ve Hizmet Alım Giderleri	57.650.000,00	32.936.000,00		90.586.000,00	
	04	Faiz Giderleri		2.200.000,00		2.200.000,00	
	05	Cari Transferler		6.211.000,00		6.211.000,00	
	06	Sermaye Giderleri	341.000.000,00	51.406.000,00		392.406.000,00	
	07	Sermaye Transferleri			500.000,00	500.000,00	
	08	Borç verme				0,00	
	09	Yedek Ödenek			16.001.000,00	16.001.000,00	
	<b>Toplam Bütçe Kaynak İhtiyacı</b>		<b>398.650.000,00</b>	<b>138.849.000,00</b>	<b>16.501.000,00</b>	<b>554.000.000,00</b>	
	Bütçe Dışı Kaynak	Döner Sermaye					0,00
		Diğer Yurt İçi					0,00
Yurt Dışı					0,00		
<b>Toplam Bütçe Dışı Kaynak İhtiyacı</b>		<b>0,00</b>	<b>0,00</b>	<b>0,00</b>	<b>0,00</b>		
<b>Toplam Kaynak İhtiyacı</b>		<b>398.650.000,00</b>	<b>138.849.000,00</b>	<b>16.501.000,00</b>	<b>554.000.000,00</b>		



## İDARE PERFORMANS TABLOSU

İDARE PERFORMANS TABLOSU			
İdare Adı	SÖĞÜT BELEDİYE BAŞKANLIĞI		
Performans Hedefi ve Faaliyet		BÜTÇE	
		TL	Pay (%)
<b>H1.1</b>	<b>Halkımızın sağlıklı bir çevrede yaşaması için temizlik hizmetlerinin düzenli ve etkin yapılması</b>		
F1.1.1	Temizlik Faaliyetleri	50.000.000,00	12,54%
<b>H1.2</b>	<b>Yeşil alanlar, rekreasyon alanları ile parkların niteliğini ve niceliğini arttırıcı çalışmalar yapmak</b>		
F1.2.1	Çevre Düzenleme ve Yeşil Alan Faaliyetleri	2.500.000,00	0,63%
<b>H1.3</b>	<b>Düzenli denetimler ve çalışmalar yaparak kent düzeni ve halk sağlığını korumak</b>		
F1.3.1	Halk Sağlığı Faaliyetleri	7.000.000,00	1,76%
F1.3.2	Veterinerlik Faaliyetleri	3.000.000,00	0,75%
F1.3.3	Denetim Faaliyetleri	100.000,00	0,03%
F1.3.4	Acil Durumlara Müdahale Faaliyetleri	250.000,00	0,06%
<b>H2.1</b>	<b>Düzenli ve modern şehircilik ilkelerine uygun kent gelişimini sağlamak</b>		
F2.1.1	Harita, Parselasyon ve Numarataj Faaliyetleri	1.500.000,00	0,38%
F2.1.2	Kamulaştırma ve Kiralama Faaliyetleri	10.000.000,00	2,51%
F2.1.3	Bambu evleri ve Gölete iskele yapılması	20.000.000,00	5,02%
F2.1.4	Cam köprü ve teras yapılması	15.000.000,00	3,76%
<b>H2.</b>	<b>Kaliteli ve çağdaş yaşam standartlarında bir kent için altyapı ve üst yapı çalışmaları ile projeleri hayata geçirmek</b>		
F2.2.1	Üst Yapı Faaliyetleri	40.000.000,00	10,03%
F2.2.2	Yol Yapım ve Bakım Onarım Faaliyetleri	30.000.000,00	7,53%
F2.2.3	Su ve Kanalizasyon Faaliyetleri	20.000.000,00	5,02%
F2.2.4	Akaryakıt Alım, Araç İkmal ve Bakım Faaliyetleri	40.000.000,00	10,03%
F2.2.5	Diğer Mal ve Malzeme Alım Hizmetleri(Elektrik alımı, Metal, Kereste vb.)	50.000.000,00	12,54%
F2.2.6	Seyir Terası, Bayrak Tepe, Mesire Alanı, Fırın gibi sosyal alanların oluşturulması	45.000.000,00	11,29%
<b>H3.1</b>	<b>Sosyal, kültürel ve sanatsal faaliyetler ile canlı bir kent oluşturmak</b>		
F3.1.1	Kültür ve Sanat Faaliyetleri	3.000.000,00	0,75%
F3.1.2	Sosyal Yardım Faaliyetleri	3.000.000,00	0,75%
F3.1.3	Madamın Konağı, Butik Otel, İpek Fabrikası, Rum Hamamı ve Kilise gibi tarihi alanlarımızın yenilenmesi ve Müze haline getirilmesi	55.000.000,00	13,80%
<b>H4.1</b>	<b>Personelimizin niteliğini arttıracak çalışmalar ile hizmet kalitesini sürekli iyileştirmek</b>		
F4.1.1	Eğitim Faaliyetleri	300.000,00	0,08%
<b>H4.2</b>	<b>Amaç ve hedeflere ulaşmak için iç kontrol sistemini geliştirici, mali yönetim ve finansal yapıyı güçlendirici çalışmalar yapmak</b>		
F4.2.1	Bütçe ve İç kontrol Faaliyetleri	500.000,00	0,13%
<b>H4.1</b>	<b>Belediyemiz çalışmalarının kamuoyuna duyurulması ve ilçemizin tanınırlığının artırılması</b>		
H4.3.1	Fuar ve Kongre Faaliyetleri	1.000.000,00	0,25%
H4.3.2	Belediye Hizmetleri Tanıtımı ve Halkla İlişkiler Faaliyetleri	1.500.000,00	0,38%
<b>Performans Hedefleri Maliyetleri Toplamı</b>		<b>398.650.000,00</b>	<b>71,96%</b>
<b>Genel Yönetim Giderleri</b>		<b>138.849.000,00</b>	<b>25,06%</b>
<b>Diğer İdarelere Transfer Edilecek Kaynaklar Toplamı</b>		<b>16.501.000,00</b>	<b>2,98%</b>
<b>Genel Toplam</b>		<b>554.000.000,00</b>	<b>100,00%</b>



## FAALİYETLERDEN SORUMLU HARCAMA BİRİMLERİ

FAALİYETLERDEN SORUMLU HARCAMA BİRİMLERİNE İLİŞKİN TABLO		
<b>H1.1</b>	<b>Halkımızın sağlıklı bir çevrede yaşaması için temizlik hizmetlerinin düzenli ve etkin yapılması</b>	
F1.1.1	Temizlik Faaliyetleri	Fen İşleri Müdürlüğü
<b>H1.2</b>	<b>Yeşil alanlar, rekreasyon alanları ile parkların niteliğini ve niceliğini artırıcı çalışmalar yapmak</b>	
F1.2.1	Çevre Düzenleme ve Yeşil Alan Faaliyetleri	Park ve Bahçeler Müdürlüğü
<b>H1.3</b>	<b>Düzenli denetimler ve çalışmalar yaparak kent düzeni ve halk sağlığını korumak</b>	
F1.3.1	Halk Sağlığı Faaliyetleri	Sağlık İşleri Müdürlüğü
F1.3.2	Veterinerlik Faaliyetleri	Sağlık İşleri Müdürlüğü
F1.3.3	Denetim Faaliyetleri	Zabıta Müdürlüğü
F1.3.4	Acil Durumlara Müdahale Faaliyetleri	İtfaiye Müdürlüğü
<b>H2.1</b>	<b>Düzenli ve modern şehircilik ilkelerine uygun kent gelişimini sağlamak</b>	
F2.1.1	Harita, Parselasyon ve Numarataj Faaliyetleri	İmar ve Şehircilik Müdürlüğü
F2.1.2	Kamulaştırma ve Kiralama Faaliyetleri	İmar ve Şehircilik Müdürlüğü
F2.1.3	Bambu evleri ve Gölete iskele yapılması	İmar ve Şehircilik Müdürlüğü
F2.1.4	Cam köprü ve teras yapılması	İmar ve Şehircilik Müdürlüğü
<b>H2.2</b>	<b>Kaliteli ve çağdaş yaşam standartlarında bir kent için altyapı ve üst yapı çalışmaları ile projeleri hayata geçirmek</b>	
F2.2.1	Üst Yapı Faaliyetleri	Fen İşleri Müdürlüğü
F2.2.2	Yol Yapım ve Bakım Onarım Faaliyetleri	Fen İşleri Müdürlüğü
F2.2.3	Su ve Kanalizasyon Faaliyetleri	Fen İşleri Müdürlüğü
F2.2.4	Akaryakıt Alım, Araç İkmal ve Bakım Faaliyetleri	Fen İşleri Müdürlüğü
F2.2.5	Diğer Mal ve Malzeme Alım Hizmetleri(Elektrik alımı, Metal, Kereste vb.)	Fen İşleri Müdürlüğü
F2.2.6	Seyir Terası, Bayrak Tepe, Mesire Alanı, Fırın gibi sosyal alanların oluşturulması	Fen İşleri Müdürlüğü
<b>H3.1</b>	<b>Sosyal, kültürel ve sanatsal faaliyetler ile canlı bir kent oluşturmak</b>	
F3.1.1	Kültür ve Sanat Faaliyetleri	Kültür ve Sosyal İşler Müdürlüğü
F3.1.2	Sosyal Yardım Faaliyetleri	Kültür ve Sosyal İşler Müdürlüğü
F3.1.3	Madamın Konağı, Butik Otel, İpek Fabrikası, Rum Hamamı ve Kilise gibi tarihi alanlarımızın yenilenmesi ve Müze haline getirilmesi	Kültür ve Sosyal İşler Müdürlüğü
<b>H4.1</b>	<b>Personelimizin niteliğini artıracak çalışmalar ile hizmet kalitesini sürekli iyileştirmek</b>	
F4.1.1	Eğitim Faaliyetleri	Mali Hizmetler Müdürlüğü
<b>H4.2</b>	<b>Amaç ve hedeflere ulaşmak için iç kontrol sistemini geliştirici, mali yönetim ve finansal yapıyı güçlendirici çalışmalar yapmak</b>	
H4.2.1	Bütçe ve İç kontrol Faaliyetleri	Mali Hizmetler Müdürlüğü
<b>H4.3</b>	<b>Belediyemiz çalışmalarının kamuoyuna duyurulması ve ilçemizin tanınırlığının artırılması</b>	
H4.3.1	Fuar ve Kongre Faaliyetleri	Özel Kalem Müdürlüğü
H4.3.2	Belediye Hizmetleri Tanıtımı ve Halkla İlişkiler Faaliyetleri	Özel Kalem Müdürlüğü

**Söğüt Belediyesi Hizmet Binası**

**Adres: Orta Mah. Eskişehir Cad. No:16  
Söğüt / BİLECİK**

**Telefon: 0 (228) 361 3276**

**GSM: 0 (530) 767 1712**

**Mail : [sogut@sogut.bel.tr](mailto:sogut@sogut.bel.tr)**